

## 目次 -CONTENTS-

<b>特集</b> 病院長に就任して	1
●特色ある診療内容：診療科・部門紹介 -放射線科-	2
●岐阜大学医学部附属病院 診療案内	3
●クレジットカード支払いについて	3
●位置図・岐阜バス岐阜大学病院行き系統・路線図・ 病院へのアクセス・病院駐車場のご案内	4
●当院における新人看護職員教育について	5
●患者サービス -医療連携センターの紹介-	6

## 病院の理念と基本方針

### あなたとの対話が創る信頼と安心の病院

#### ●基本方針●

1. 患者中心のチーム医療を提供します。
2. 人間性豊かな医療人を育成します。
3. 先進医療の研究・開発・提供を実践します。
4. 地域医療への積極的参画と連携強化を図ります。

## 特集

## 病院長に就任して



岩間 亨 病院長

岐阜大学医学部附属病院は平成16年に司町から現在の岐阜大学柳戸キャンパスに新築移転いたしました。岐阜県下唯一の医学部附属病院、特定機能病院として先進・高度医療を担っており、がんや肝疾患、エイズ、難病の拠点病院に指定されています。

本院の特徴の一つは高次救命治療センターです。全国でも最大規模のスタ

ッフを有し、多発外傷や熱傷、脳卒中や心筋梗塞など最も高度な三次救急患者の受入れを行っており、国から高度救命救急センターに指定されています。岐阜県との協定によりこれまで防災ヘリコプターへの医師搭乗を行ってきましたが、本年から岐阜県が運用を開始するドクターヘリの基地病院となることが決定しており、これまで以上に地域の救急医療に貢献できるものと考えています。

いわゆる4疾患（がん、心筋梗塞、脳卒中、糖尿病）に対して高度な医療の提供を行なっていることも特徴です。当院は厚生労働省より「都道府県がん診療連携拠点病院」に指定されています。がんセンターを組織し、PET-CT等の先端機器を用いた診断のもと、高度な手術治療、放射線療法、化学療法を行ない、同時に患者さんの身体的・精神的苦痛に対して緩和ケアやサロンを開設してトータルなケアを行なっています。特に昨年からの稼動を開始した高精度定位放射線治療装置（Novalis Tx）は正確で迅速な照射設定により治療時間の大幅な短縮が可能で、患者さんの負

## 岐阜大学医学部附属病院長 岩間 亨

担軽減が得られています。心筋梗塞や脳卒中は循環器内科や心臓血管外科、脳神経外科などが高次救命治療センターと協働して24時間態勢の急性期治療を行い、さらに発症早期から心臓リハビリ、脳卒中リハビリを開始して患者さんの日常生活動作（ADL）向上を図っています。近年注目を集めている超急性期脳梗塞に対するrt-PA静注療法を数多く行っており、さらにrt-PA静注療法無効例に対してはカテーテルを用いた血管内治療を全国に先駆けて導入しています。心臓血管外科と放射線科が共同で行っている大動脈瘤ステント留置術の治療成績は良好で、実施開始以来、紹介症例が急増している状態です。糖尿病に対しても栄養指導から薬物治療、最新機器を用いた合併疾患の早期発見早期治療を行なっています。

これらはほんの一例であり、全ての診療科において多数の専門医が診療に従事し、皆さんに最先端の医療を提供しています。本院のもう一つの特徴として、感染対策チーム、栄養サポートチーム、褥瘡対策チームなどの横断的なチーム医療が実践されていることが挙げられ、昨年からは呼吸療法支援チームも活動を開始しました。このようなチーム医療の実践には、各診療科間および医師とパラメディカルとの連携が良好であることに加えて、昨年末に更新された最新鋭の電子カルテシステムにより患者情報を迅速にすべての関係職員で共有できることが連携の大きな基盤となっています。

岐阜大学医学部附属病院では、これからもさらに医療の質を高めていくと同時に、医療の安全を確保し、一人一人の患者さんに対して最上級の医療を提供できるようにチーム医療の実践と医療人の育成を行なっていきます。医療連携センターが患者さんや各医療機関からの窓口として診療に関する様々なお問い合わせや相談をお受けしておりますので、何なりとご相談ください。



# 特色ある診療内容：診療科・部門紹介

## — 放射線科 —



放射線科の業務は多岐に渡りますが、今回は画像診断部門、放射線治療部門、IVR（Interventional Radiology）治療部門の3部門において最近注目される特色ある診療内容を紹介致します。当科には、多くの画像診断専門医、放射線治療専門医、IVR専門医が在籍し、それぞれの分野を担当していますが、CT、MRI、PET、血管造影などの画像診断や、がん治療、救命救急治療、周産期医療などを介して互いに密に連携しています。

### ▶ 画像診断部門

CT colonographyは、CTで行う大腸検査です。前処置により残渣を取り除き、大腸をガスで拡張した状態でCTを撮像することで、比較的簡単に検査を行う事ができるため、新しい大腸検査法として注目され、研究が進められています。岐阜大学病院では、放射線科と消化器内科の共同にて、2007年より160件をこえるCT colonographyを行っています。現在、コンピューター支援診断（CAD）など、最新の研究を進めながら、より正確で患者さんに優しい大腸検査の確立を目指しています。



▲CT colonographyの仮想三次元画像

### ▶ 放射線治療部門

最新鋭高精度治療装置ノバリスTxが導入され、平成21年12月から稼働しています。放射線を多方向から病変部の形状にあわせて照射、正常組織へのダメージを最小限に抑えるピンポイント照射が可能です。定位照射はもちろんIMRTと称される強度変調放射線治療も可能で、他病院では治療困難な患者さんも紹介いただいています。当院の放射線治療は治療専門医スタッフが患者さんを診察し、様々な検査情報をもとに患者さんの体力や病気の進み具合に合わせて最もよい照射方法を決めています。また放射線の照射は、放射線治療専門技師が行っており患者さんには安心して放射線治療を受けていただいています。

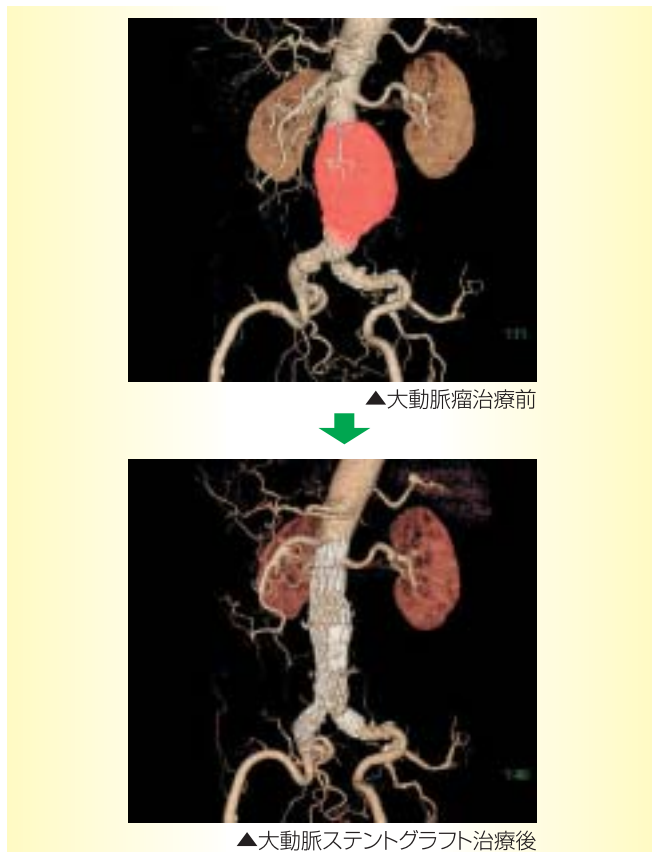


▲最新鋭高精度治療装置ノバリスTx

### ▶ I V R 部門

救命救急、周産期出血、動脈瘤の患者さんなど、様々な分野に渡る血管内IVR治療を中心とした診療を行っています。なかでも、大動脈ステントグラフト内挿術は、開腹術を必要としない大動脈瘤の治療法であり、体への負担が少なく、外科的手術に耐えられずに治療を断念していた方にも行うことができる画期的な治療法として近年脚光を浴びています。

当院では、心臓血管外科と共同で大動脈ステントグラフト内挿術を行っています。左右の太ももの付け根の皮膚を小さく切開し、大動脈内にカテーテルを挿入し、動脈瘤にステントグラフトと呼ばれる人工血管を留置することで治療します。治療時間は2～3時間程度で、数日で退院可能です。昨年12月から5月までに、20例の患者さんの腹部大動脈瘤に対して治療を行いました。本年6月からは胸部大動脈瘤に対しても治療を行う予定です。



▲大動脈瘤治療前

▲大動脈ステントグラフト治療後

（文責：富松英人）

## ●外来診察日一覽

凡例 △:初診・再診 ○:初診 △:再診 休:休診

診療科 (臓器別名)	月	火	水	木	金	
内科	消化器内科	△	○	△	△	△
	循環器内科	△	△	△	○ <sup>※</sup>	△
	腎臓内科	△	△	△	休	△
	呼吸器内科	△	△ <sup>※</sup>	△	△	△
	血液・感染症内科	△	△	△	△	△
	東洋医学	△ <sup>※</sup>	△ <sup>※</sup>	△ <sup>※</sup>	△ <sup>※</sup>	△
	糖尿病代謝内科	△	△	△	△	△
	免疫・内分泌内科	△	△	△	△	△
	神経内科・老年内科	△	△	△	休	△
	総合内科	△	△	△	△	△
外科	心臓血管外科	△	△	△	△	△
	呼吸器外科	△	△	△	△	△
	消化器外科	△	○	△	△	△
	乳腺外科	△	予約のみ	△	休	△
	甲状腺外科	△	△	△	△	△
	腎移植外科	休	△	△	△	△
成育医療科・女性科 (産科婦人科)	△	△	△	△	△	
整形外科	休	△	△	△	△	
脳神経外科	△	△	△	△	△	
眼科	△	△	休	△	予約のみ	
耳鼻咽喉科・頭頸部外科 形成外科	△	△	休	△	○	
	休	△	休	休	△	
皮膚科	△	○	△	△	△	
泌尿器科	○	△	△	○	△	
精神神経科	△	△	△	△	△	
小児科	△	△	△	△	△	
放射線科	放射線診断、IVR	△	△	△	△	△
	放射線治療	△	△	△	△	△
麻酔科・疼痛治療科	△	△	○※	△	△	
歯科口腔外科	△	△	△	△	△	
総合診療部	△	△	△	△	△	

※診察日は、変更する場合がありますのでご了承下さい。  
※麻酔科疼痛治療科の初診は、特殊外来のみ、診療時間：10時～11時

### 受付時間/診察開始時間/休診日/面会時間

初・再診受付：8：30～11：00  
診察開始時間：9：00～  
休診日：土・日曜日、祝祭日、年末年始  
面会時間：10：00～21：00

## ●外来受診の方法

- ◇初診の方は、1階ホールに設置の記載台にて診療申込書に必要事項を記入いただき、保険証を提示の上初診窓口で受付をします。受付後、それぞれの診療科をご案内します。
- ◇再診で予約なしの方は、再診窓口にて当日の予約をし、それぞれの診療科受付へお越しください。
- ◇予約のある方は直接2階の総合受付又は当該診療科の受付へお越しください。受付では、診察券を提示いただきます。受付担当職員が診察券を受付機に通すことによりそれぞれの診療科の受付が完了します。受付完了後は、各診療科の待合いでお待ちください。
- ◇各診療科待合いの大型ディスプレイに、ご自分の番号が表示されましたら診察室にお入りください。

## ●予約診療

- ◇本院は、基本的に再診は予約制となっています。初診で受診され、次回の診察が必要な場合には、医師が診察直後に患者さんと相談の上、次回の診察日及び診察時間を設定し予約します。会計窓口で会計処理の際、診察券の裏面に次回診察日時が印刷されます。
- ◇次回予約がなく、再度診察を希望される場合は、予約センター (058-230-6123・6124) にお電話いただき、診療予約をとっていただくこととなります。
- ◇予約がなく、直接来院された場合、再診窓口にて当日予約を取ることも可能ですが、この場合は当日に担当医が不在で、別の医師となることもあります。なお、初めて本院を受診される方及び本院の他の診療科を初めて受診される方は予約できません。

## ●診療費のカード払いについて

- ① 診療費のお支払いは、DC、UFJ、NICOS、VISA、Master、JCBのクレジットカードがご利用になれます。  
ご利用は、1階ホールの自動支払機（ご利用時間は、平日の9時から17時まで）と夜間受付の自動支払機（ご利用時間は、平日の18時から翌日8時まで、休診日の0時から24時まで）でご利用になれます。ご利用の際には「診察券」が必要となります。なお、クレジットカードは窓口でご利用になれません。
- ② お支払方法は、「1回払い」のみのお取扱いとなります。（分割/リボ払いのお取扱いは出来ません。）
- ③ ご利用には、「暗証番号」が必要となります。なお、カードに関するご照会等は、クレジットカードの裏面に記載のカード発行会社等へお問い合わせくださいますようお願いいたします。

## 時間外、土・日・休日のクレジットカードによる診療費のお支払いについて

時間外や休日にクレジットカードによる診療費のお支払いの要望にお応えするため、平成22年1月より、時間外窓口付近にクレジットカード専用自動支払機を新たに設置しました。

これにより、24時間クレジットカードによるお支払いが可能となりましたので、ご利用下さい。

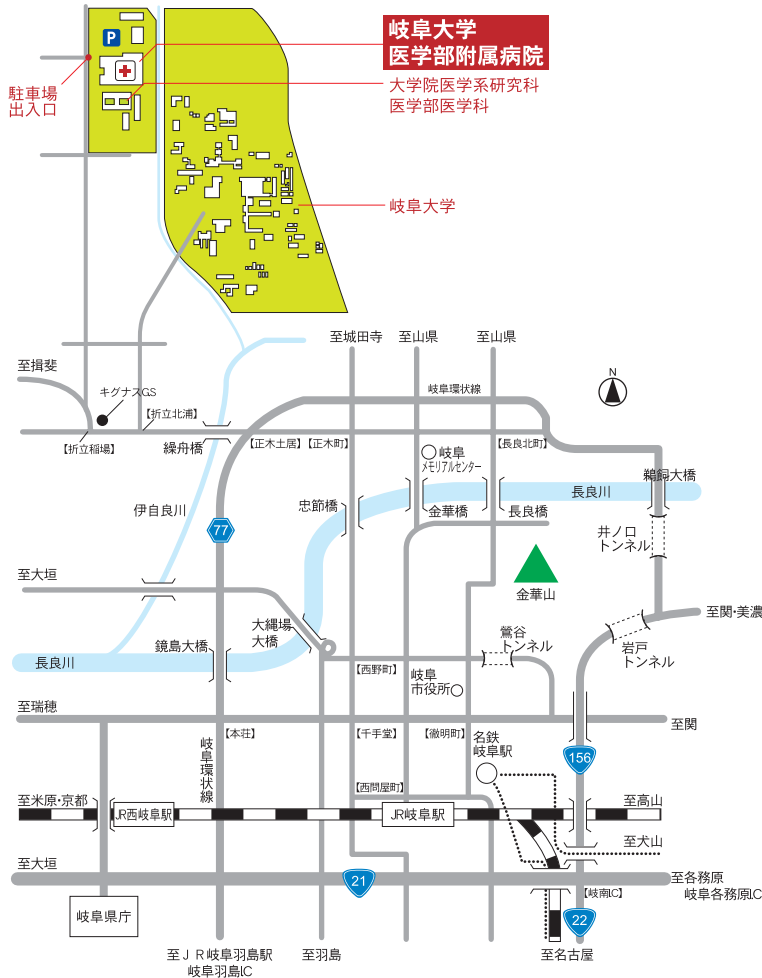
夜間窓口の自動支払機でのご利用可能な時間は、右記のとおりです。

なお、取扱い可能なクレジットカードやご利用方法は、上記の「診療費のカード払いについて」をご参照下さい。

### 夜間窓口でのクレジットカード取扱い時間

平日	18時から翌日の8時まで
土・日・休日	0時から24時までの全日

## ●位置図



## ●病院へのアクセス

- ◇鉄道をご利用の方
  - JR東海で「岐阜駅」下車
  - 名古屋鉄道で「名鉄岐阜駅」下車
- ◇バスをご利用の方
  - 岐阜バス
  - 岐阜大学病院線・岐南町線で「JR岐阜駅前、名鉄岐阜駅前」乗車、岐阜大学病院下車 所要時間30～40分 (運賃：JR岐阜駅、名鉄岐阜駅から310円)
- ◇タクシーをご利用の方
  - JR岐阜駅、名鉄岐阜駅から約20分 (約3,000円)

## ●病院駐車場のご案内

本院では、約500台が駐車できる外来患者駐車場を用意しています。

### 【駐車整理料金等】

- 外来患者：受診日当日……………無料
- 入院患者：入・退院日当日……………無料
- ◇確認の時間・場所

- 外来患者さん及び入・退院患者さんは、受診等当日に駐車整理券を以下の時間、場所に提示し、確認を受けてください。
- ・外来患者：平日8時30分～17時15分 (1階会計窓口)
- ・入・退院患者：平日8時30分～17時 (1階入退院受付)
- ・その他の時間 (1階夜間受付)

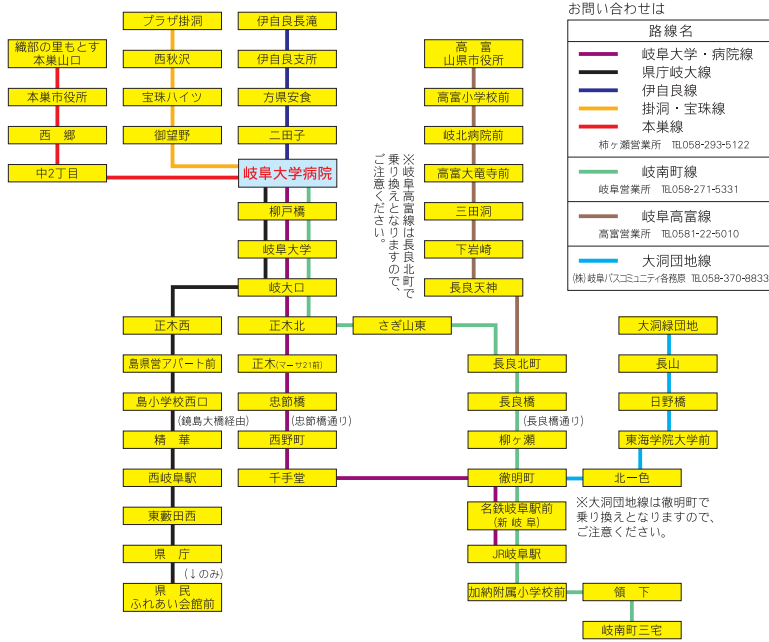
- 一般外来者(面会・お見舞い・付き添い他)
  - ・入構から30分まで……………無料
  - ・入構から30分を超え90分まで……………200円
  - ・入構から90分を超え24時間まで……………200円
  - ・入構から90分を超え1時間までごとに100円を加算した額。ただし、その額が500円を超えることとなる場合は500円
  - ・入構から24時間を超える場合……………500円
  - ・入構から24時間を超え1時間までごとに500円を加算した額

なお、入院中に駐車されている場合(入・退院日当日を除く)は、1日あたり500円の駐車整理料金をお支払いいただくことになります。

### (ご注意)

駐車整理料金は、現金または病院内で販売されているサブ(IC)カードで精算願います。現金での料金精算には小銭が必要となりますので、予めご用意願います。(1万円札・5千円札・2千円札は使用できません。)

## ●岐阜バス岐阜大学病院 系統・路線図



病院広報 鵜舟第15号  
 平成22年6月発行  
 発行／岐阜大学大学院医学系研究科医学部情報委員会附属病院部会  
 〒501-1194 岐阜市柳戸1番1 TEL(058)230-6000(代表)  
 岐阜大学医学部附属病院ホームページアドレス <http://hosp.gifu-u.ac.jp>



# 当院における新人看護職員教育について



平成22年4月、看護の質向上、医療安全の確保、早期離職防止の観点から、**新たに業務に従事する看護職員（新人看護職員）の臨床研修等が努力義務化されました。** 県下唯一の特定機能病院、地域の中核病院として当院が実施する新人看護職員研修について、一部をご紹介します。

## 1. 高度先進医療を受ける患者さんに安全で安楽な看護を提供できる能力を育成します。

### ① 体験を重視した技術研修の実施

高度な技術を持つ認定看護師を講師として、少人数制のグループで研修医とともに教育しています。臨床には同じような機能の材料や器械が複数あります。個々の特徴を理解し、患者にとってよりよいものを選択できるよう実際の道具に触れ、疑似体験をします。また、提供する技術の根拠や患者及び家族への説明、医療安全の視点を重視して指導しています。



▲実際に血糖を測定。インスリンペンを操作する様子

### ② 習熟度や難易度を考慮した研修の実施

入職後に携わる業務に応じて習得時期を設定しています。また、段階的に学べるよう一つのテーマを3回程度の研修に分割して余裕を持って学べるよう支援しています。

### ③ ベッドサイドで行うカンファレンスの実施

先輩と一緒にベッドサイドに出向いて、安全性や安楽の視点等の学べる機会を設けています。患者さんの意見、先輩との意見交換を通して、臨床現場に即した思考力・判断力を養えるよう指導します。

## 2. 職場適応を促す教育を実施します。

### ① 人間関係を築きやすい教育環境の提供

医師の卒後臨床研修制度のように、ある一定期間ごとに部署を異動するローテーション研修ではなく、採用時から所属部署を固定して同じ仲間内で育成します。卒後一年間で習得すべき看護技術のうち、自部署での習得が難しい技術、複合的な学習が望まれる技術は、他部署を活用して習得できるよう支援します。

### ② 社会人基礎力を高める関わり

職業倫理観の育成とともに、現代の若者に求められる基礎力「前に踏み出す力」「チームで働く力」「考え抜く力」について、集合教育・現場教育の中で継続的に高められるよう指導します。



▲新入職者支援看護師に記録の指導を受ける様子

### ③ 個々の能力に応じた指導の実施

横断的に各部署に出向いて、新人看護職員の支援を行う「新入職者支援看護師」を配置しています。また、メンタルサポートも行っています。病院組織全体で新人看護職員と研修医の支援ができるよう、名札ケースのストラップを黄色に統一しています。

## 3. 医療チームの中で専門性を発揮するための基礎的能力を育成します。

病院での看護は、24時間 365日チームで提供しています。時間管理や報告・連絡・相談方法、チームの協力体制について「業務量計算シート」を活用して、日々の業務の中で指導しています。業務量を可視化することで、自己の成長を自覚できるばかりか、チーム内・チーム間の助け合いの精神を育てます。

(文責：伊藤友美)

## 医療連携センターの紹介

医療連携センターでは、表に示す患者さんやご家族からの相談をお受けしています。  
 医療連携センターは、病院玄関近くにあり、10人のスタッフがお待ちしています。  
 相談は、できるだけ事前に電話等で相談日時を予約の上、お越しいただきますようお願いいたします。  
 その他、医療機関からのFAXを利用した患者さんの診療等予約（午前8時30分から午後5時）も行っています。

相談内容	相談時間等	相談内容等
女性専門相談	予約制 月曜日14:00～16:00	女性医療スタッフによる健康相談
こころの相談	予約制	療養に関する心理的・社会的な相談
看護相談	9:00～16:00	患者さんご家族の療養についての相談 在宅看護・退院に伴う相談
医療福祉相談	8:30～17:00	医療費・生活費などの経済的問題や社会福祉制度の相談 療養生活、転院、退院に伴う相談
がん相談	9:00～16:00	がんに関わる医療やがん患者さんの生活についての相談
難病相談	8:30～17:00	難病の患者さんが安心して住みなれた地域で療養できるための相談
セカンドオピニオン	予約制	診断や治療法について主治医以外の意見を聞くことに関する相談
要望、苦情等	8:30～17:00	診療についての要望、苦情等の受付

医療連携センター TEL 058-230-7033 FAX 058-230-7035

## 看護師募集!!

### ＝明日に向かって羽ばたこう＝

- ◆平成20年5月1日から7対1看護師配置を実施しています。
- ◆常勤・非常勤看護師ともに募集しています。
- ◆勤務形態・配置場所・採用日など相談に応じます。
- ◆いろいろな経歴の看護師が活躍しています。
- ◆育児部分休業や夜勤専従を導入しています。
- ◆大学保育園があります。

\* 病院見学及び詳細な説明をご希望の方は下記にご連絡ください。

医学部附属病院総務課人事係：058-230-6055 看護部事務室：058-230-7287



## 初期後期臨床研修医募集!!



未来のシステムを先取りしたトータル・インテリジェント・ホスピタルで医師としての第一歩をスタートさせ、地域医療に貢献しませんか？  
 病院見学随時募集中！詳細は下記までご連絡ください。

医学部附属病院総務課教育研究支援係  
 TEL：058-230-6017  
 E-mail：sotsugo@gifu-u.ac.jp