

## 目次 -CONTENTS-

<b>特集</b> PET-CTを用いた地域医療連携について	1
●特色ある診療内容:診療科・部門紹介-眼科-	2
●岐阜大学医学部附属病院 診療案内	3
●紹介なし患者様の初診に係る特別料金の改正について	3
●位置図・岐阜バス岐阜大学病院行き系統・路線図・病院へのアクセス・病院駐車場のご案内	4
●看護部の紹介	5
●患者様へのサービス -医療連携センターの紹介-	6

## 病院の理念と基本方針

### あなたとの対話が創る信頼と安心の病院

#### ●基本方針●

1. 患者様中心のチーム医療を提供します。
2. 人間性豊かな医療人を育成します。
3. 高度先進医療の研究・開発・提供を実践します。
4. 地域医療への積極的参画と連携強化を図ります。

## 特集

## PET-CTを用いた地域医療連携について

高次画像診断センター長 兼松雅之

### 岐阜大学医学部附属病院でのPET検査のご案内

岐阜大学医学部附属病院は、高水準の画像診断により、腫瘍診療および地域医療連携を推進するため、平成19年11月、PET-CTの稼働を開始致しましたので、ご案内申し上げます。

### FDG-PET (フルオロ・デオキシ・グルコース-PET) とは…

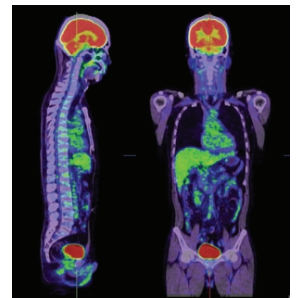
FDG-PETは体内のブドウ糖代謝を画像化します。がん細胞は活動性が高く、ブドウ糖を正常細胞より多く取り込みます。FDG-PETはこの性質を利用して良悪性の鑑別やがんの病期・再発診断を行います。

### PET-CTとは…

PETとCTが一体となった装置で、PETによるグルコース代謝画像とCTによる形態画像を重ね合わせた鮮明な画像により、小さな病変の正確な診断が可能となり、正確な治療へとつながります。当院では16列CTを搭載した最新型PET-CTシステムを導入致しました。

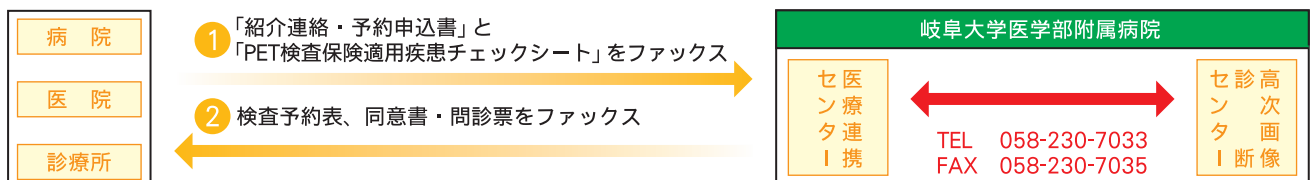


最新型PET-CT装置



### PET検査オーダーの方法

「紹介連絡・予約申込書」と「PET検査保険適応疾患チェックシート」を医療連携センターまでファックスください(Fax 058-230-7035)。折り返し、「検査予約票」と「同意書・問診票」をファックスにてご返送致します。「PET検査保険適応疾患チェックシート」がご入り用の折は、医療連携センターまで請求ください。(Tel 058-230-7033)。



### 検査結果報告はスピーディです！

放射線科診断医10名(PET認定医8名、放射線科専門医7名を含む)が、検査当日に丁寧で分かりやすいPET検査報告書を作成し、翌日午前中には画像とともに報告書を発送致します。

### 皆様のお声をお寄せ下さい！

ご不便など生じた折には、忌憚のないご意見をお寄せ頂きますよう、心よりお願い申し上げます。(放射線部アイソトープ室Fax 058-230-7071)

### 資料をお求め下さい

医療連携センターまでご請求ください。「岐阜大学病院におけるFDG-PET検査のご案内」をご送付致します。

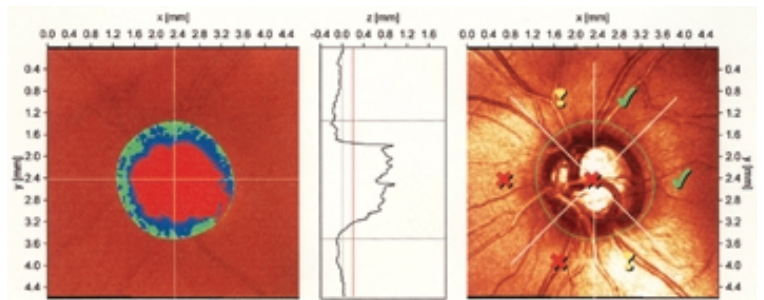
## 特色ある診療内容：診療科・部門紹介

### — 眼科 —

眼科は眼球・眼窩および眼球周囲の疾患について診療、治療を行う科です。しかし、糖尿病網膜症やぶどう膜炎をはじめとして、全身状態にも深く関係する疾患も多く、他科と連携して治療を行っています。

#### 緑内障の診断および治療

緑内障は、一般的には目の圧(眼圧)が高いため、視神経が障害され、視野(見える範囲)が障害される病気です。緑内障には色々な種類があります。①目の中の水(房水)が流れ出すところ(隅角)が狭く、緑内障発作を来す、原発閉塞隅角緑内障、②最も多い原発開放隅角緑内障、③ぶどう膜炎等の疾患により眼圧が上昇する続発緑内障、④若年より眼圧が高い発達緑内障があります。特に原発開放隅角緑内障は、以前は眼圧が高いことが診断上重要なことと考えられていました。しかし、2000年から2002年に岐阜県の大規模な疫学調査によって、緑内障は40歳以上の約5%の人が罹患していることがわかり、その中でも眼圧が正常範囲内であるにもかかわらず視神経が障害されている正常眼圧緑内障がその90%以上を占めていることがわかりました。さらに、約90%の患者さんが検診まで自分が緑内障であることを知りませんでした。これは、緑内障の視野障害がある程度進行するまで自覚症状がなく、検診等で眼底検査を行わない限り発見されないためです。つまり、緑内障の患者さんは非常に多いにもかかわらず、検診などによる眼底検査をしない限り発見されずに進行します。緑内障の診断と治療に関しては、当診療科は国内外に定評があり、月、火、木、金曜日には教授専門診療外来ならびに緑内障専門外来を2から5名の医師で行っております。



#### 網膜硝子体手術

眼球の中は硝子体という透明なゲルが充満しています。その奥にはカメラのフィルムにあたる網膜があります。網膜は穴が開くと網膜が剥がれてしまいます。また、糖尿病が悪化した場合には網膜が虚血となり、出血や線維の増殖により視機能の障害を来します。時には鉄の破片が飛入することもあります。そのような場合には眼球に小さな穴を開けて中の硝子体や網膜を手術で治すことが必要となります。現在、3名の担当者が交代で外来を行い、予定および緊急手術に対応しております。

#### 眼腫瘍・形成

眼腫瘍性疾患の症状は、眼球突出、眼球運動障害、外眼部の炎症、視力障害、眼底変化など多彩です。さらに全身症状や隣接臓器との関わりも多く、診断や治療に際して、内科、小児科、耳鼻科、脳神経外科、皮膚科、放射線科との診療連携も必要となります。

眼形成疾患には眼瞼下垂、眼瞼内反症、眼窩脂肪脱出、兔眼などがあり、症状に応じて手術治療を行います。

#### 角膜移植手術

角膜は目の前面の透明な組織です。この組織が混濁すると視機能は極端に障害されます。この場合、点眼薬により回復する場合がありますが、わずかな混濁や強い乱視が残った場合は角膜移植の適応になります。角膜移植は岐阜県アイバンク協会と協同で眼球提供があった時に緊急で角膜を摘出し障害された角膜と入れ替える手術を行います。

#### 斜視・弱視・ロービジョン

眼球が異なる方向を向いている状態が斜視であり、屈折障害等により視力の発達が得られない場合を弱視と言います。小児期の対応が大切であり、視能訓練士により検査・治療を施行し、必要に応じて訓練や手術を行っています。また、視機能が病気により障害された場合、残された視機能を訓練や補助具等により有効に使いQOLを高くすることはロービジョンケアと呼ばれます。急性の疾患の場合は症状が落ち着いてから、慢性疾患の場合は治療とともに行われ、視能訓練士3名と医師が協力して対応しております。

#### 当科における臨床と研究の関連

研究は、緑内障の臨床研究が中心であり、多くの患者さんの長い治療経過から、いくつもの新しい報告を行い世界中から注目されています。

(文責：川瀬 和秀)

## ●外来診察日一覽

凡例 ○: 初診・再診 ○: 初診 △: 再診 休: 再診

診療科(臓器別名)		月	火	水	木	金
内科	消化器内科	○	○	△	△	△
	循環器科	○	△	△	△	△
	腎臓内科	○	△	△	休	△
	呼吸器科	△	休	△	△	△
	血液・感染症内科	△	△	△	△	△
	東洋医学	△ <small>午後のみ</small>	△ <small>午前のみ</small>	△	△	△ <small>午後のみ</small>
	糖尿病代謝内科	○	△	△	△	△
	免疫・内分泌内科	○	△	△	△	△
外科	神経内科・老年科	△	△	△	休	△
	心臓血管外科	△	△	△	△	△
	呼吸器外科	△	△	△	△	△
	消化器外科	△	○	△	△	△
	乳腺外科	△	○	△	△	△
	甲状腺外科	△	△	△	△	△
	腎移植外科	△	△	△	△	△
	成育医療科・女性科(産科・婦人科)	△	△	△	△	△
	整形外科	休	△	△	△	△
	脳神経外科	△	△	△	△	△
眼科	△	△	休	△	予約のみ	
耳鼻咽喉科・頭頸部外科	△	△	休	△	○	
皮膚科	△	休	△	○	△	
泌尿器科	○	△	△	△	△	
精神神経科	△	△	△	△	△	
小児科	△	△	△	△	△	
放射線科	△	△	△	△	△	
麻酔科・疼痛治療科	△	△	休	△	△	
歯科口腔外科	△	△	△	○	△	
総合診療部	△	△	△	△	△	

※診察日は、変更する場合がありますのでご了承下さい。

### 受付時間/診察開始時間/休診日/面会時間

初・再診受付：8：30～11：00

診察開始時間：9：00～

休診日：土・日曜日、祝祭日、年末年始

面会時間：10：00～21：00

## ●外来受診の方法

- ◇初診の患者様は、1階ホールに設置の記載台にて診療申込書に必要事項を記入いただき、保険証を提示の上初診窓口で受付をします。受付後、それぞれの診療科をご案内します。
- ◇再診の患者様で予約なしの方は、再診窓口にて当日の予約をし、それぞれの診療科受付へお越しください。
- ◇予約のある患者様は直接2階の総合受付又は当該診療科の受付へお越しください。受付では、診察券を提示いただきます。受付担当職員が診察券を受付機に通すことによりそれぞれの診療科の受付が完了します。受付完了後は、各診療科診察室前でお待ちください。
- ◇各診療科診察室前の大型のディスプレイに、患者様の番号が表示されましたら診察室にお入りください。

## ●予約診療

- ◇本院は、基本的に再診は予約制となっています。初診で受診され、次回の診察が必要な場合には、医師が診察直後に患者様と相談の上、次回の診察日及び診察時間を設定し予約します。会計窓口で会計処理の際、診察券の裏面に次回診察日時が印刷されます。
- ◇次回予約がなくて、再度診察を希望される場合は、予約センター(058-230-6123～6125)にお電話いただき、診療予約をとっていただくこととなります。
- ◇予約がなくても、直接来院されて、再診窓口にて当日予約を取ることも可能ですが、この場合は当日に担当医が不在で、別の医師となることもあります。なお、初めて本院を受診される方及び本院の他の診療科を初めて受診される方は予約できません。

## ●診療費のカード払いについて

- 1 診療費のお支払いについては、下記のクレジットカードをご利用できます。  
**DC、UFJ、NICOS、VISA、Master、JCBの各種カード**  
1階ホールの自動支払機で取扱っています。窓口でのお取扱いはできません。  
利用時間は、平日の9時から17時まで。(時間外及び土日祝祭日はご利用できませんのでご了承願います。)ご利用の際には「診察券」が必要です。
- 2 お支払いは、すべて「1回払い」のみの取扱いとなります。(分割/リボ払いはできませんので、ご了承願います。)
- 3 ご利用の際には、事前に「暗証番号」、「利用限度額」のご確認をお願いします。  
クレジットカードの裏面に各カード発行会社名及び連絡先/電話番号が記載されていますので、お問い合わせください。

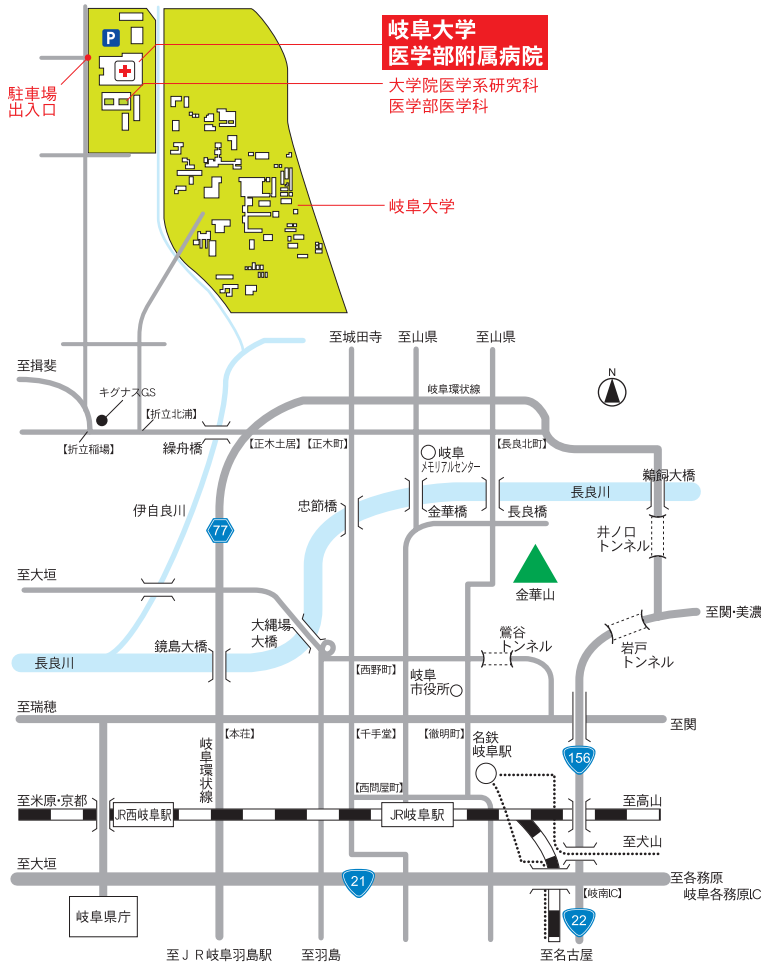
## 紹介なし患者様の初診に係る特別料金の改正について

他の保険医療機関等からの紹介なしに受診された患者様の初診に係る特別料金は、平成20年4月から以下のとおり改定になります。(消費税法で非課税とされる助産に係る場合については、括弧内の料金となります。)

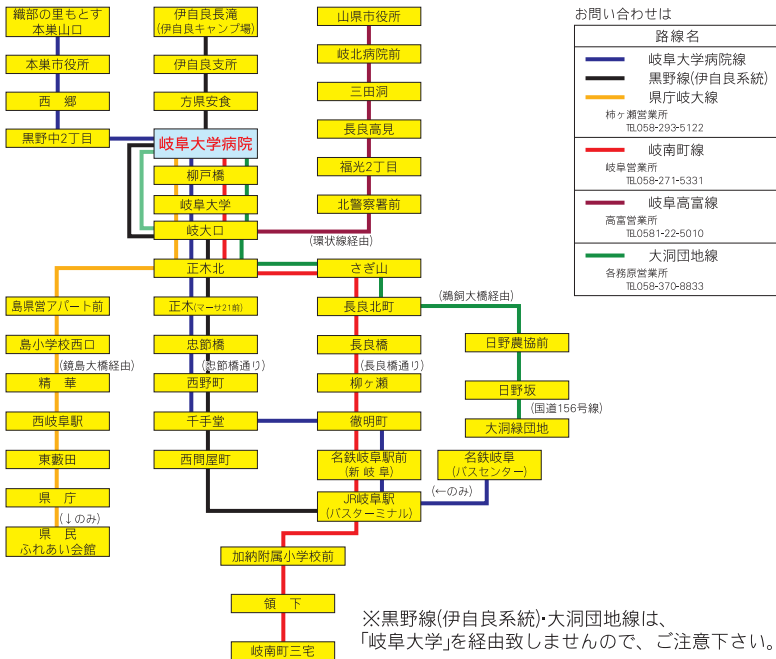
なお、当病院では高度先進医療の対象となる患者様を主たる対象とさせていただきますが、より一層の病診連携を図るため、紹介状を持たれた患者様を重点的に診療する方針からこのような改正を行わせていただきたく、患者様のご理解を賜りますようお願い申し上げます。

**料金の変更** 現行…2,625円(2,500円) 改定…4,200円(4,000円)

## ●位置図



## ●岐阜バス岐阜大学病院 系統・路線図



## ●病院へのアクセス

### ◇鉄道をご利用の方

JR東海で「岐阜駅」下車

名古屋鉄道で「名鉄岐阜駅」下車

### ◇バスをご利用の方

#### 岐阜バス

岐阜大学病院線・岐南町線で「名鉄岐阜駅前、JR岐阜駅」乗車、岐阜大学病院下車 所要時間30~40分  
(運賃：名鉄岐阜・岐阜駅から310円)

### ◇タクシーをご利用の方

JR岐阜駅、名鉄岐阜駅から約20分  
(約3,000円)

## ●病院駐車場のご案内

本院では、約500台が駐車できる外来患者駐車場を用意しています。

### 【駐車整理料金等】

○外来患者様：受診日当日……………無料

○入院患者様：入・退院日当日……無料

「会計窓口等」で駐車整理券を提示し、受診されたことの確認を受けてください。

### 確認の時間・場所

・平日8時30分~17時15分 (1階会計窓口)

・その他の時間 (1階夜間受付)

○一般外来者(面会・お見舞い・付き添い他)

・入構から30分まで……………無料

・入構から30分を超え90分まで……200円

90分を超えたら1時間ごとに100円を加算。

ただし、その額が500円を超えることとなる場合は500円

・入構から24時間を超える場合…500円

に24時間までごとに500円を加算した額

なお、入院中に駐車されている場合

(入・退院日当日を除く。)は、1日あたり

500円の駐車整理料金をお支払いいただくこととなります。

(ご注意)

駐車整理料金は、現金または病院内で

販売されているサブ(IC)カードで

精算願います。現金での料金精算には小

銭が必要となりますので、あらかじめご

用意願います。(1万円札・5千円札・2千円

札は使用できません。)



病院広報 鵜舟第10号

平成19年12月発行

発行／岐阜大学大学院医学系研究科医学部情報委員会附属病院部会

〒501-1194 岐阜市柳戸1番1 TEL(058)230-6000(代表)

岐阜大学医学部附属病院ホームページアドレス <http://hosp.gifu-u.ac.jp>

## 「安全でおもいやりのある看護の実践」をめざして



### 看護部の特徴

看護師・助産師・看護補助者が所属し、病院内の各部門の中でも職員数最多の部門です。高次救命救急センターを併設する大学病院であることから、重症者の看護にあたる機会が増えています。入院・外来を利用される皆様の意思決定を尊重するとともに安全で根拠に基づく看護を提供できるよう個々が自己研鑽に努めています。治療や療養においては、「日常生活支援のプロ」として医療チーム内で発言し、退院後も安心して療養できるよう他職種と協力し地域連携に力を注いでいます。



### 看護部教育の紹介（新人看護師教育を中心に）

#### 1. 高度な医療に対応するための実践教育

- ・ 認定看護師を活用した技術教育を実施しています。
- ・ 100名以上の看護師が専門団体主催の二次救命処置(ACLS)コースを修了しています。
- ・ 安全に静脈注射を実施するために院内認定制度として位置づけ、実務経験に加えて筆記・技術試験を実施しています。

#### 2. 職場適応を促すための教育

- ・ 業務を担当せずリーダー看護師に追従することで、日勤帯や夜勤帯の業務の流れを知る、あるいは多重課題に対する優先順位のつけ方を学べるよう支援しています。
- ・ 新人同士の仲間づくりや自尊感情を高めるための研修「ピアサポート」を実施しています。

#### 3. 役割を果たすための教育

リーダーが入院される患者様を取り巻く状況下で危機管理方法や具体的な実践方法を学べるよう、ベッドサイドで情報収集・カンファレンスを行うようにしています。

#### 4. 感受性を高めるための教育

倫理的感受性や医療安全の視点を養えるよう、実際の事例を用いて部署単位・看護部職員全体で事例検討会を行っています。



技術研修の様子



### 安全で働きやすい職場づくりをめざして

#### 1. 夜間・休日の管理

休日日勤/夜勤看護師長が定期的に全部署を巡回しています。業務遂行状況や入院されている患者様の安全、職員の健康状態、施設・設備の問題等を確認し、指導・応援等の調整を図っています。

#### 2. 他部署への支援

病棟の備品配置や看護の方法を標準化することで、応援者が業務をしやすい環境を構築しています。

#### 3. 職員の勤務体制

- ・ 一般病棟では夕方から翌朝まで同じ看護師が勤務する2交代制勤務を取り入れ、入院中の患者様が安心して眠れる環境を提供しています。また、重症者が多くストレスが持続しやすい高次救命治療センターや精神神経科病棟では3交代制を導入しています。
- ・ ライフスタイルに合わせ就業できるよう、夜勤専従看護師の導入を開始しました。（文責：伊藤 友美）



看護部長を囲んで

# 患者様へのサービス

## 医療連携センターの紹介

医療連携センターでは、表に示す患者様やご家族からの相談をお受けしています。医療連携センターは、病院玄関近くにあり、10人のスタッフがお待ちしています。相談は、できるだけ事前に電話等で相談日時を予約の上、お越しいただきますようお願いいたします。

その他、医療機関からのFAXを利用した患者様の診療等予約（午前8時30分から午後7時）も行っていきます。

相談内容	相談時間等	相談内容等
女性専門相談	予約制 (月曜日の14:00~16:00)	女性医療スタッフによる健康相談
こころの相談	予約制	療養に関する心理的・社会的な相談
看護相談	随時	患者様とご家族の療養についての相談、在宅看護・退院に伴う相談
医療福祉相談	8:30~17:00	医療費・生活費などの経済的問題や社会福祉制度の相談 療養生活、転院、退院に伴う相談
がん相談	9:00~16:00	がんに関わる医療やがん患者さんの生活についての相談
難病相談	8:30~17:00	難病の患者様が安心して住みなれた地域で療養できるための相談
セカンドオピニオン	予約制	診断や治療法について主治医以外の意見を聞くことに関する相談
要望、苦情等	8:30~17:00	診療についての要望、苦情等の受付

医療連携センター TEL 058-230-7033 FAX 058-230-7035

**募集!**

### 看護師/看護助手 —明日に向かって羽ばたこう—

- ◆常勤・パートタイマー看護師ともに募集しています。
- ◆パートタイマー看護助手を募集しています。
- ◆勤務形態・配置場所・採用日など相談に応じます。
- ◆いろいろな経歴の看護師が活躍しています。



\* 病院見学及び詳細な説明をご希望の方は下記にご連絡ください。  
医学部附属病院総務課人事係：058-230-6055 看護部事務室：058-230-7287

### 初期後期臨床研修医募集!!



未来のシステムを先取りしたトータル・インテリジェント・ホスピタルで医師としての第一歩をスタートさせ、地域医療に貢献しませんか？  
詳細は下記まで

医学部附属病院総務課人事係  
TEL：058-230-6055  
E-mail：gjha01007@jim.gifu-u.ac.jp



病院広報 鵜舟第10号 平成19年12月発行  
発行/岐阜大学大学院医学系研究科医学部情報委員会附属病院部会  
〒501-1194 岐阜市柳戸1番1 TEL(058)230-6000(代表)  
岐阜大学医学部附属病院ホームページアドレス <http://hosp.gifu-u.ac.jp>