

岐阜大学医学部附属病院 広報誌

うぶね
ubune

Take free

51

2022年10月発行

特集

医療の質を

高めるために

「医療の質管理室」

- 特集：感染制御室
- 最先端医療
- 管理栄養士のけんこう食卓
- 自宅でカンタン！健康体操
- Q&Aコラム ○○って何？
- 新任紹介

医療の質を 高めるために

特集
1



岐阜大学医学部附属病院
医療の質管理室 室長

とよ きれ
土井 潔

近年、「医療の質」に対する世間の関心の高まりを受けて全国の医療機関で医療サービス向上への取り組みが行われています。当院でも「医療の質」向上のため2022年4月に立ち上がった「医療の質管理室」の活動を紹介します。

病院全体で「医療の質」に対する意識を高め、向上していきたい。

一般企業では、製品のコストを下げたり、作業プロセスを見直したりするために、昔から業務の質を測定・評価する取り組みが行われてきました。今では当たり前のこととして世の中に広く浸透しています。その一方で、医療機関では、一般企業に比べると旧態依然とした部分があり、近年こうした状況に変化が見られ、「医療の質」を管理するという動きが全国的に広がりを見せています。

医療の質と一口にいっても、その定義にはさまざまな解

釈が存在します。治療の実績、最新機器の導入状況など、何をもって「質が高い」「良い病院」と判断すべきなのかという問題はあるものの、医療の質の向上を目指した専門部署を新たに立ち上げ、継続的な活動に取り組む医療機関が徐々に増えてきました。こうした流れを受け、岐阜大学医学部附属病院においても、今年4月から「医療の質管理室」を新たに立ち上げました。

医療の質管理室は、5年に1度、第三者機関から評価

を受ける「病院機能評価」のプロジェクトメンバーを引き継ぐ形で組織されています。当院では、最先端の治療を安全に提供するため、定期的に病院機能評価を受けていますが、求められる「質」が高まっており、継続的な取り組みが求められるようになってきています。そこで、2年ほど前に委員会を立ち上げ、これまで見過ごされてきた病院全体の課題をあぶり出すところから活動を始めました。その結果、今年2月には、無事に5年間の病院機能評価の認定を得ることができたのですが、今後取り組むべき病院の課題がクリアになったことを受け、そのままプロジェクトを終了させるのではなく、「医療の質管理室」がプロジェクトを継承する形で活動を継続させていこうと考えたのです。

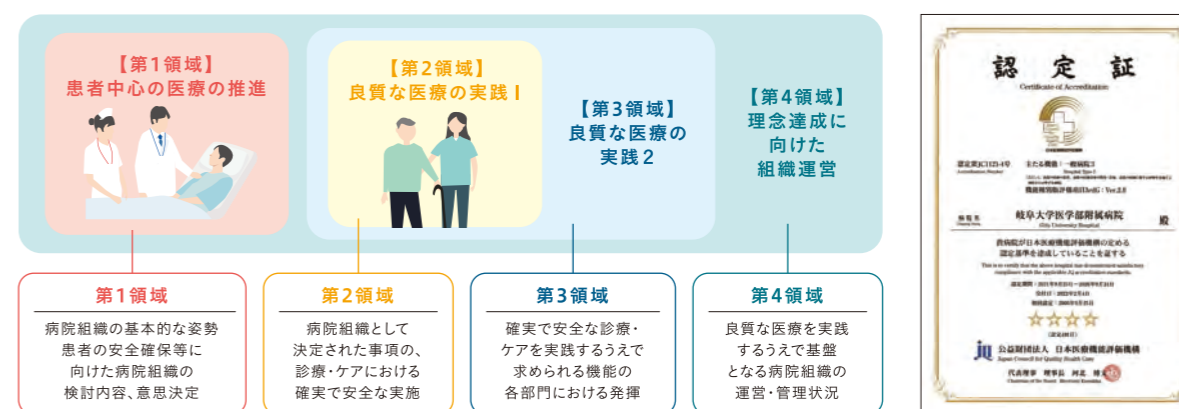
医療の質とは、非常に多岐にわたる概念です。医療安全にも密接に関わりますし、患者さんへのサービスなども医療の質を大きく左右します。もちろん、最新の治療ができていくか、手術の実績がどうか、といった部分も関係します。そこで、私たち医療の質管理室がまず取り組むべきは、医療の質を測るための指標を作ること、そして、さまざまなデータをより簡単に抽出できるシステムを構築することだと考えています。

今年4月に立ち上がったばかりの組織で、まだ手探りの

部分が多いですが、その中でも今年4つのプロジェクトを進める計画です。1つ目が、手術のインフォームドコンセントの同席率調査です。これは医師からの説明の場に看護師にも同席してもらうことで、分からない部分を看護師からサポートし、患者さんの理解を深めるための取り組みですが、その実施状況を調査します。2つ目は、長期入院している患者さんや、退院後にすぐ再入院してしまう患者さんの割合を調べる調査です。3つ目は、手術後の患者さんがいつ頃から歩き始め、食事を食べ始めることができるのかを、電子カルテのデータをもとに調査するプロジェクトです。そして4つ目が、入院時のビデオ説明などの理解度を図る患者さんへのアンケート調査です。

医療の質管理室が中心となり、さまざまな診療科で取り組みを進めていますが、実は、看護部や薬剤部、放射線部などでは、ずっと前から非常に進んだ取り組みが展開されています。ただ、残念ながら、こうした活動が病院全体に十分周知されていないのが実情です。そこで今後は、年に数回、病院内で講演会をするなど、医療の質に関する先進的な取り組みを病院全体で共有していくことができると考えています。

病院機能評価認定について



当院は2022年2月4日付けで、公益財団法人日本医療機能評価機構による病院機能評価認定を受けました。病院機能評価とは、医療機関が提供するさまざまな医療サービスが、患者さんの望んでいる内容と質で提供されているか、診療活動の中で発生する問題点をきちんと改善できているかなどの病院の現状と問題点を明確にするため、第三者である公益財団法人日本医療機能評価機構が評価を行い、一定の水準を満たした病院に対して認定証を発行するものです。評価は、4つの領域について「書類審査」「訪問審査」で行われます。

当院は「一般病院3」の区分において認定を受け、10項目において評価S(秀でている)を獲得しました。

特集 2

感染制御室の役割

2022年4月に開設された感染制御室。

新型コロナウイルスの感染拡大が長期化し、
一層の対策強化が求められる社会情勢において
果たすべき役割とは？



岐阜大学医学部附属病院
感染制御室 室長

ばば ひさし
馬場 尚志



今からできる6つの 薬剤耐性防止



抗菌薬は医師の
処方通りに飲む



抗菌薬は医師の
指示通り飲みきる



抗菌薬をとっておいて
あとで飲まない



抗菌薬を
あげない、もらわない



わからないことは
医師や薬剤師に聞こう



感染症を
予防しよう

コロナ禍でも必要な医療を止めないためには患者さん一人ひとりの感染 対策へのご協力がとても重要です。

岐阜大学医学部附属病院では、今年4月から新たに「感染制御室」を開設しました。当院では、これまでも生体支援センターで感染対策に取り組んできましたが、感染対策の組織であることをより明確化するため、新たな部署を立ち上げるに至ったのです。

感染対策を考える上で大事なのは、「そもそもなぜ感染制御が必要なのか」という視点です。例えば長期間入院してベッドでの生活が続くと、患者さんの体力、免疫力が低下します。どうしても治療の過程で患者さんが感染症にかかりやすい、重症化しやすい状況が生まれてしまうわけです。ご自身の病気を治すために当院に入院されているにも関わらず、それ以外の感染症で治療がうまくいかない事態が起こるのは避けなければなりません。そこで、

感染制御室では、感染対策のルールやマニュアルを策定し、それが遵守されているかを巡回して指導を行っています。また、院内のデータや報告をまとめ、問題が起きていないかどうかをチェックする役割も果たしています。

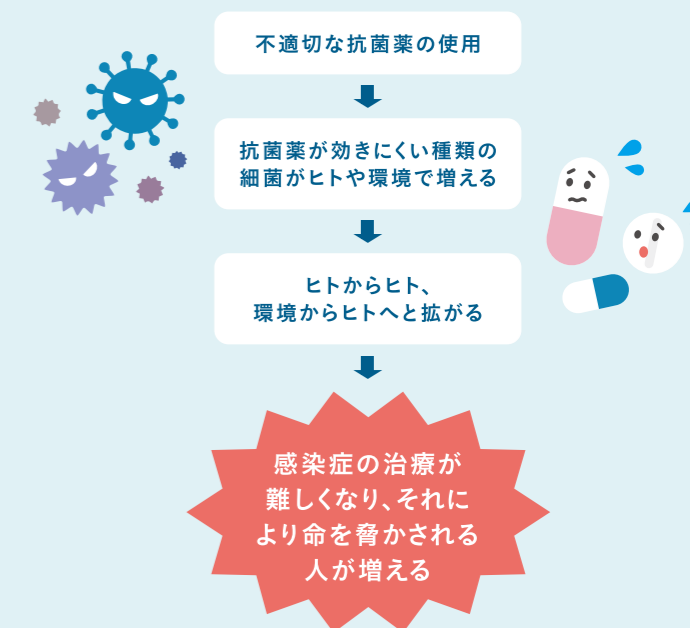
もう一つの活動の柱となるのが、細菌の増殖を抑制する抗菌薬の適正使用の推進です。1990年代以降、抗菌薬の不適切な使用により薬が効きにくい薬剤耐性菌が生まれ、社会問題となっています。新たな耐性菌を生まないう、各科の医師に対して抗菌薬の正しい使い方の助言や支援などを行っています。

コロナ禍以降は、より徹底した感染対策を求められています。入院時にコロナウイルス感染がわかると、患者さんにとって、本来受けるべき手術や治療を受けられな

いリスクが生じます。いかに入院前や入院中の感染を防ぐかがとても重要です。すべきこと自体は、手指消毒、マスク着用など、一般的に重要といわれていることと変わりありません。予定通り治療を進めるために、患者さんご本人とご家族には感染対策を徹底していただき、入院・手術に備えていただくようお願いします。また、入院中も面会を原則禁止にするなど、一般社会より厳格な管理にご協力ください。

感染対策は、私たち医療従事者だけでなく、患者さんにも一緒に取り組んでいただくことが重要です。特に入院や手術を控えている方は、改めて基本的な感染対策を徹底していただければと思います。

薬剤耐性の危険性



管理栄養士の けんこう 食卓

岐阜大学医学部附属病院の管理栄養士が
おすすめする栄養レシピをご紹介します。

Point

栄養のポイント

化学療法中の味覚障害で何を食べても苦みを感じる時は、
口当たりの良いものがおすすめです。今回のメニューでは大和
芋の滑らかな舌触りを活かしました。大和芋には、消化酵素の
アミラーゼなどが多く含まれており、消化を助ける効果があり
ますので、食欲低下時にも負担がなく食べられます。

とろろの
ふわふわ焼き

ふわふわの食感、食欲のないときや
味覚障害のある患者さんにもおすすめ！

エネルギー
267
kcal
(1人分)



栄養成分(1人分)
たんぱく質:11.3g
脂質:5.1g
炭水化物:46.2g
食塩相当量:1.4g

管理栄養士 **伊井 仁美**さん

●材料(2人分)

- | | |
|------------------------|----------------|
| 大和芋(長芋でも代用可)..... 300g | 紅しょうが..... 20g |
| 「めんつゆ(2倍濃縮)..... 大さじ1 | サラダ油..... 小さじ1 |
| ①塩コショウ..... 適量 | かつお節..... 適量 |
| 卵(M)..... 1個 | 刻みのり..... 適量 |
| 青ねぎ..... 1本 | |

●作り方

- 大和芋は皮を剥いてすりおろす。
- 青ねぎは小口切りに、紅しょうがは粗みじん切りにする。
- ボウルに①と②を入れて混ぜ合わせ、溶き卵と③を加えて混ぜる。
- 耐熱皿にサラダ油を薄くひき、④を流し入れる。
- オーブントースターで5~10分、焼き色がつくまで加熱する。
- かつお節と刻みのりをかけたら出来上がり。

苦味を感じる
場合

- 口当たり滑らかな喉ごしのよいものを選ぶ。
- だしとうま味を利用して、風味や深みを加える。
- あめやキャラメルなどで口直しをする。



小倉餅パイ and
きなことはちみつの豆乳ミルクケーキ

体重減少時のがん患者さんの
ための食事の工夫。

管理栄養士
ひらた さちよ
平田 佐智代さん

「レシピは
こちらから！」



自宅で
カンタン!

健康 体操

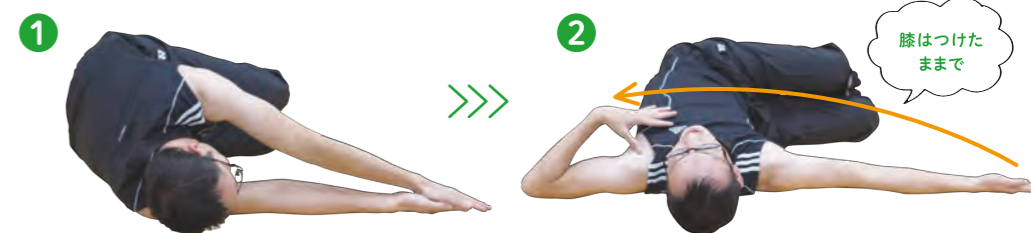
今回の
テーマ

体幹の回旋を広げる体操

今回は肩甲骨の動きを広げる体操を紹介しました。肩甲骨は背中の肋骨の上に浮いた状態で位置しています。そのため肩甲骨の運動を効果的に行うためには背が曲がった状態ではなく、背が伸びた状態で体操することが重要です。また、体幹の回旋は背が伸びていないとうまく行えません。今回は背を伸ばして体幹の回旋を広げる体操を紹介します。

● 目的としている筋肉 → 運動の方向

胸や背中、腰の筋肉を全体的に伸ばす運動



① ベッドや床に横向きに寝て、背を伸ばした姿勢で腕を水平の位置に挙げ、膝を曲げます。

② 体幹を回しながら、上に重ねた腕の肘を曲げ、手を胸の位置まで持ってきます。この時、膝は床についたままにしましょう。



③ 深呼吸して
10秒数える

完全に腕を広げた状態にしてゆっくりと深呼吸をして10秒数えます。

②、①の順にゆっくりと腕を戻します。これを3回繰り返します。終わったら左右を反対にして同様の運動を行いましょう。

左右3回ずつ

●痛みなどがあればすぐに運動を中止し、医師や理学療法士に相談しましょう。

Q&A コラム 〇〇って何?



教えてくれたのは
せきね あやこ 検査部 検査部長
関根 綾子先生 副臨床検査技師長
おおくら ひろゆき 検査部長、循環器内科長
大倉 宏之先生

今回の疑問は...

Q 超音波検査でなぜ体の中が見えるの?

A 人の耳には聞こえない高い振動数を持つ超音波を体内に照射し、臓器や組織から跳ね返ってくる反射波を可視化しています。

超音波検査とは、体表(身体の表面)に超音波プローブ(超音波の出る機械)を当て、臓器や組織から反射して返ってくる超音波を画像化することで、体内の様子を確認するもの。エコー検査とも呼ばれ、妊婦さんのお腹の中の胎児の様子を確認するためにも用いられています。放射線被ばくの心配が無く、身体への負担もほとんど無いのが特徴です。乳幼児や高齢者の方も何度も検査を受けられます。検査時

は少しひんやりするゼリーを体表に塗りますが、これは皮膚と超音波プローブの間に空気が入らないようにすることで、超音波が体内に伝わりやすくするためです。ご容赦ください。また、検査は10~30分程度で終わりますが、暗い部屋で行うせいか、途中で寝てしまおう方がみえるほどリラックスして受けられるものです。気になる点があれば、検査部スタッフにお気軽にご相談いただけます。

新任
紹介



岐阜大学医学部附属病院
副病院長・看護部長

ふかお あゆみ
深尾 亜由美

2022年4月、看護部長に就任。
高度な医療に対応できる人材育成と
笑顔で元気に働ける環境の整備に
取り組みます。

FUKAO
AYUMI

幼い頃、自分がしてもらったように
思いやりのある看護を提供したい。

小学生の頃に腎炎を患い、4か月ほど入院していました。週に3時間しか家族と会うことができず、とても寂しかったですが、当時の看護師さんが優しく接してくださって楽しく過ごすことができました。それから、高校生になって進路を決める際、一生続ける仕事をしたいと考えていたところ、自分が楽しく療養生活を過ごせるよう対応してくださった看護師さんたちのようになりたいと思いました。

看護学校を卒業し、無事看護師になることができたら悪戦苦闘の毎日でしたが、患者さんの声が励みとなって当院でずっと仕事を続けられています。今春より約730名の看護師をまとめる立場となり、より大きな責任を感じているところです。看護部の「思いやりのある看護の実践」という理念の下、私自身も優れた実践者であり、優れた管理者であるよう、自分を律しながら看護や指導に当たっております。また、当

院は高度な医療を提供する施設のため、能動的に学び続ける「リサーチマインド」を持った卓越したジェネラリストの育成にも力を入れていきます。

コロナ禍のためなかなか難しいところがありますが、スタッフには笑顔で元気に働いてほしいという思いがあります。スタッフが生き生きと働くことが、患者さんを元気にすることにもつながると考えているからです。少子高齢化が進む中、各診療科と連携しながら効率的・効果的なチーム医療を患者さんに提供していけるよう、働き方や職場環境を整備し、より良い看護部を目指してまいります。



PROFILE
プロフィール

- 1988年
岐阜大学医学部附属看護学校卒業
岐阜大学医学部附属病院
脳神経外科病棟勤務
- 1992年
岐阜大学医学部附属病院
手術室勤務
- 1996年
岐阜大学医学部附属病院
第1内科病棟 副看護部長
- 2002年
岐阜大学医学部附属病院
看護部感染対策担当看護部長
- 2003年
岐阜大学医学部附属病院
生体支援センター 看護部長
- 2012年
岐阜大学医学部附属病院
ICU 看護部長
- 2013年
岐阜大学医学部附属病院
消化器外科病棟看護部長
- 2018年
岐阜大学医学部附属病院
副看護部長(教育担当)
- 2019年
岐阜大学医学部附属病院
副看護部長(総務担当)
- 2022年
岐阜大学医学部附属病院
副病院長・看護部長

ご寄附のお願い THANKS FOR THE DONATION

岐阜大学医学部附属病院では、
教育・研究・医療の推進のため、寄附金を受け入れています。
皆様のご支援・ご協力を賜りますようお願い申し上げます。

寄附金の使途



「スタッフの育成」



「医療環境の整備」



「高度医療の提供」



「診療環境整備」

お申し込み
方法

「寄附金申込書」に必要事項をご記入の上、
経営管理課管理係までご提出ください。
お申込みいただいた方に、振込依頼書をお送りしますので、
全国の金融機関の窓口よりお振込みをお願い致します。

※振込手数料は当院が負担します

寄附金申込書の
ダウンロードは
こちらから



税制上の
優遇措置

●個人のご寄附の場合

所得税法第78条第2項第2号により、その年に支出した寄附金の額(所得の40%が限度)から2,000円を引いた額を、所得税の課税所得から控除することができます。
また、岐阜大学への寄附金を個人住民税の控除対象としている都道府県・市区町村にお住まいの方は、寄附金控除を受けることができます。

●法人のご寄附の場合

法人税法第37条第3項第2号により、寄附金の全額を損金算入することができます。

国の褒章制度

公益のために私財をご寄附いただいた方へ授与される「紺綬褒章」の授与を、ご寄附者のご意向を確認の上、文部科学省に申請致します。個人は500万円以上、法人は1,000万円以上のご寄附をいただいた場合に紺綬褒章授与申請の対象となります。

資金提供
状況の公表
について

企業等の皆様からいただいた寄附金については、企業等からの資金提供状況に係る透明性を確保し、高い倫理性を担保した上で社会の理解と協力を得て、産学官連携活動の適正な推進が図られることを目的とし、国立大学附属病院長会議が策定した「企業等からの資金提供状況の公表に関するガイドライン」に従い、資金提供状況を公表させていただきます。

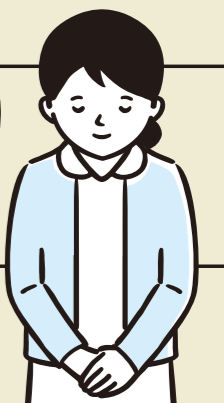
お問合せ

岐阜大学医学部附属病院 経営管理課管理係

☎ 058-230-6011

✉ gjha01019@jim.gifu-u.ac.jp

ご不明な点は
お気軽にお問合せ
ください。



新型コロナウイルス 感染拡大防止に関するご案内

COVID-19 Measures

患者さんへご協力をお願い



マスク着用



手洗い・手指の
アルコール消毒



入院患者さんへの
面会禁止

本院の取り組み



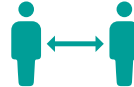
適切な空調管理
による換気



サーモグラフィー
による検温の実施



院内各所の消毒



人との距離
(フィジカル・ディスタンス)
確保



スタッフの
マスク着用

交通アクセス

自家用車でお越しの方は、外来患者駐車場が約600台ありますのでご利用ください。(24時間利用可)
※大学病院前交差点よりご来院ください。※鉄道を利用する方は、駅からはバスまたはタクシーでご来院ください。

病院へのアクセス

●鉄道

【JR】………東海道本線「岐阜駅」で下車
【名古屋鉄道】……名鉄本線「名鉄岐阜駅」で下車

●バス

JR岐阜 名鉄岐阜	岐阜大学・病院線 約30分	岐阜 大学病院 下車 料金 【330円】
	直行便清流ライナー 約25分	
	岐南町線 約40分	

駐車整理料金

区分	駐車時間(入構時間)による料金				備考
	30分 まで	60分 まで	60分~ 90分	90分~24時間	
外来患者	無料			100円	加算金額 500円/24時間
・入院日当日の患者及び その付添者 ・退院当日に来院した その付添者 ※入院期間中継続駐車している 場合の退院日は含まない。	無料			100円	※入院期間 中の駐車は 料金が発生 しますので 遠慮くださ い。
一般外来者 ※面会・お見舞い 他	無料	200円		加算金額 100円/1時間 (上限500円/24時間)	加算金額 500円/24時間

- 認証機設置場所 / 【平日(8:30~17:00)】1階会計窓口、入院センター、退院窓口、【その他の時間】1階夜間受付
- 事前精算機設置場所 / 1階エントランスホール、1階時間外出入口

読者アンケートご協力をお願い

より良い誌面作りのためアンケートを実施しています。アンケートハガキにてご回答いただいた皆さまの中から、抽選で10名様に当院の取り組みや各診療科の特徴をまとめた『岐阜大学医学部附属病院 ここがすごい。(改定第2版)』を進呈いたします。プレゼントをご希望の方は、アンケートハガキにお名前、ご住所、電話番号をご記入ください。

プレゼント応募締切

令和5年2月28日(火)必着

※当選者の発表は、賞品の発送をもって代えさせていただきます。

