

岐阜大学 | 概要 |

令和6年度

- 大学院医学系研究科
- 医学部
- 医学部附属病院

Gifu University
Graduate School of Medicine,
School of Medicine and
Gifu University Hospital

2024

OUTLINE

医学系研究科・医学部憲章

Charter of Graduate School of Medicine and School of Medicine

<先進的研究と地域医療の推進に基づいた人材育成>

<Development of human resources that promote advanced researches and the practice of medicine in the community>

医学系研究科・医学部は、人間、自然、社会に対する豊かな感性と洞察力を持って教育・研究・臨床に邁進し、その理念の下に医学の基礎と高度な専門知識と技能を有する優れた人材を育成することを最大の使命とする。これらの活動を通じ、世界と地域の医学・医療の発展に貢献する。

The Graduate School of Medicine and School of Medicine and its members shall aim to nurture efficient human resources, with basic knowledge and expertise in medicine, in accordance with their philosophical devotion to education, research, and the practice of medicine, with abundant considerations and insights to people, society and nature. The School shall contribute through the following activities: to develop and practice medical sciences in the community and around the globe.

1. 人間性豊かで、生涯に亘り研鑽を積む医療人及び医学研究者を育成する。

The School shall nurture medical staffs and researchers, who have abundant humanity and are devoted to a lifetime of learning.

2. 世界と地域に貢献できる医学研究と医療の展開を目指し、そのための人材を育成する。

The School shall aim for the development of medical research and practice to contribute in the community and around the globe, and to cultivate staffs who can achieve these goals.

3. 高度な倫理観に裏打ちされた先進的・学際的・独創的研究を推進する。

The School shall promote and conduct advanced, interdisciplinary and creative researches based on the highest ethical viewpoints.

4. 医学の情報を広く地域社会に発信し、地域住民の健康向上に貢献する。

The School shall widely deliver medical information, to the community and society, in order to contribute to the improvement of the local people's health.

5. 広く研究活動と人材の交流を行い、国際化を推進する。

The School shall conduct a wide range of research activities and human exchanges to promote internationalization.

6. 教育・研究・臨床・社会貢献の諸活動に対し、不断の評価・検証を行うとともに、社会に対する情報公開に努める。

The School shall implement continual evaluations and reviews of activities such as education, research, practice and social contribution, and encourage disclosure of information to the society.

7. 研究科長・学部長の強力なリーダーシップの下に、構成員が一丸となって目標を達成する。

The members of the School shall work together to achieve their goals under the strong leaderships of the Deans of the Graduate School of Medicine and the School of Medicine.

医学部附属病院憲章

University Hospital Charter

岐阜大学医学部附属病院は、「あなたとの対話が創る信頼と安心の病院」を理念の下に、医学部附属病院としての社会的使命である臨床医学の研究、次世代を担う医療人の育成等の役割を果たすため、ここに憲章を定める。

Gifu University Hospital and its members hereby declare that the Hospital shall act in accordance with our philosophy "Cultivating trust and confidence through communication" a social mission of the hospital aiming to play roles in and conduct researches in clinical medicine and to cultivate medical leaders of the next generation.

1. 患者中心のチーム医療を提供する。

Our hospital provides a medical staff focusing on the specific needs of our patients.

2. 人間性豊かな医療人を育成する。

Our hospital enriches and nurtures the humanity and compassion of our medical staff.

3. 先進医療の研究・開発・提供を実践する。

Our hospital conducts innovative research and development, providing advancements in our medical practices.

4. 先進的な臨床医学研究を進める。

Our hospital leads advanced research in clinical medicine.

5. 地域との医療連携を強化する。

Our hospital works to strengthen the cooperation between itself and the community.

6. 高度な病院機能の充実を図り、十分な医療サービスを提供する。

Our hospital works to enrich the advanced functions within the hospital and to provide satisfactory services to patients.

7. 長期的な視点のもとに積極的な経営を進める。

Our hospital implements long term active management.

目 次

C O N T E N T S

01	沿 革	02	History
02	機 構 図	06	Organization Chart
03	組織及び役職員	08	Organization and Staff
04	職員現員数	12	Actual Number of Staffs
05	大学院学生数	12	Number of Students in Graduate School
1	医学系研究科学生定員及び現員	12	Capacity of Admission and Enrollment of Students in the Graduate School
2	学位（博士）授与数	12	Number of Doctor's Degrees
3	学位（修士）授与数	12	Number of Master's Degrees
06	学部学生数	13	Number of Students in Under Graduate School
07	国際交流	13	International Exchange Programs
08	病理解剖件数（剖検率）	14	Number of Pathological Autopsies (Autopsy rate)
09	論文数	14	Number of Original Articles
10	外部資金受入状況	14	External Funds
11	地域医療医学センター	15	Center for Regional Medicine
12	量子医学イノベーションリサーチセンター	16	Innovation Research Center for Quantum Medicine
13	医学教育開発研究センター（医学教育共同利用拠点）	17	Medical Education Development Center (Collaboration Center for Medical Education)
14	外部評価の実施	18	Outside Evaluation
15	附属病院の業務概況	20	Management of the University Hospital
1	現 況	20	Current State
2	附属病院案内	21	Information of the University Hospital
3	地域別患者延数	22	Total Number Patients by Region
4	入院患者数及び外来患者数	22	Number of Inpatients and Outpatients
5	臨床検査件数	22	Number of Clinical Laboratory Tests
6	手術件数及び麻酔件数	23	Number of Operations and Anesthetic Cases
7	処方箋発行枚数・薬剤管理指導件数	23	Number of Prescriptions and Pharmaceutical Consultations
8	放射線件数及び治療件数	24	Number of Radiology Cases
9	患者給食数	25	Number of Meals
10	分娩数等	25	Number of Deliveries
11	認定施設等	26	Accreditation of Academic Society
12	医療機関の指定承認状況	27	Legal Authorization of Medical Services
13	外部評価の実施	29	Outside Evaluation
16	土地及び建物	30	Campus and Buildings
1	土 地	30	Campus
2	建 物	30	Buildings
17	建物配置図	31	Campus Map
18	所在地略図	32	Location Map
	医学部エントランスホール「腑分の図」	33	「FUWAKE NO ZU」 at the Entrance of School of Medicine Main Building

01 沿革

明治 8 年 8 月 Aug. 1875	岐阜県厚見郡今泉村本願寺出張所（現岐阜市西野町西本願寺別院）に岐阜県公立病院及び附属医学校開設 Gifu Prefectural Public Hospital and Medical School established at Honganji-shucchoshō, Imaizumi Village, Atsumi County, Gifu Prefecture (the present Nishihonganji-Betsuin, Nishino-machi, Gifu City)
9 年 7 月 July 1876	司町地区へ新築移転 Rebuilt at Tsukasa-machi Area
昭和 19 年 4 月 Apr. 1944	岐阜県立女子医学専門学校開設 Gifu Prefectural Women's Medical College established
22 年 6 月 June 1947	岐阜県立医科大学設置認可，同予科開設 Permission granted for establishment of Gifu Prefectural Medical College; Premedical course started
24 年 4 月 Apr. 1949	岐阜医工科大学を開設 Gifu University of Medicine and Engineering established
25 年 4 月 Apr. 1950	岐阜県立医科大学医学部（旧制）開設 School of Medicine of Gifu Prefectural Medical College (under the old system) established 岐阜県立大学医学部附属病院に乙種看護婦養成所設置 Second Nurses' Training School established in the University Hospital of School of Medicine, Gifu Prefectural University
39 年 4 月 Apr. 1964	岐阜県立医科大学は国立岐阜大学に移管し，岐阜大学医学部となる Gifu Prefectural Medical College was transferred to the National Gifu University
41 年 4 月 Apr. 1966	岐阜県立医科大学附属看護学校開設 School of Nursing of Gifu Prefectural Medical College established
42 年 6 月 June. 1967	附属病院及び附属看護学校を移管し，国立移管完了 Having the University Hospital and the School of Nursing transferred, the transferring the National Academic was completed
平成 3 年 10 月 Oct. 1991	医療技術短期大学部設置 College of Medical Sciences Gifu University established
12 年 10 月 Oct. 2000	医学部看護学科設置 Nursing Course of School of Medicine established
13 年 4 月 Apr. 2001	医学教育開発研究センター設置 Medical Education Development Center established
14 年 4 月 Apr. 2002	医学部医学科を 5 大講座に改組 Medical Course, School of Medicine, five major departments reorganized 大学院医学研究科の 5 専攻を改組し，医科学専攻及び再生医科学専攻（独立専攻）を設置 Five major departments of Graduate School of Medicine reorganized into Medical Science major and Regeneration and Advanced Medical Science major (independent major)
16 年 4 月 Apr. 2004	大学院医学研究科の部局化（講座化）に伴い，大講座制に移行し，医学部医学科の講座制を学科目制に移行 Graduate School of Medicine established
16 年 6 月 June 2004	医学研究科・医学部及び医学部附属病院が柳戸地区に移転・開院 New Facilities of Graduate School of Medicine, School of Medicine and University Hospital built and opened in Yanagido Area
17 年 4 月 Apr. 2005	医学研究科に看護学専攻（修士課程）を設置したことに伴い，医学研究科は医学系研究科に改称 New Facilities of Graduate School of Medicine renamed Graduate School of Medical Sciences, and Master Course of Nursing established
18 年 3 月 Mar. 2006	医学部教育・福利棟完成 School of Medicine Education and Supporting Services Building completed 医学部記念会館完成 School of Medicine Memorial Hall completed
19 年 1 月 Jan. 2007	附属病院腫瘍センター設置（21 年 5 月 附属病院がんセンターに名称変更） Cancer Center established in the University Hospital (May 2009 Cancer center renamed to Cancer center) 附属病院高次画像診断センター（院内措置）設置 High-level Imaging Diagnosis Center of University Hospital established 附属病院医療福祉支援センターを附属病院医療連携センターに名称変更 Center for Medical Welfare Support of University Hospital renamed to Center for Medical Corporation of University Hospital

History

19年 2月 Feb. 2007	医学図書館完成 Medical Library completed
19年 4月 Apr. 2007	地域医療医学センター設置 Center for Regional Medicine established
19年 12月 Dec. 2007	附属病院エイズ対策推進センター設置 AIDS Clinical Center established in the University Hospital
20年 4月 Apr. 2008	医学科学生定員が90人となる Capacity of Students admission of Medical course became 90 persons
20年 10月 Oct. 2008	大学院医学系研究科に脳病態解析学分野（連携分野）設置 Department of Clinical Brain Sciences established in Graduate of Medicine
20年 11月 Nov. 2008	附属病院肝疾患診療支援センター設置 Center for Hepatic Disease established in the University Hospital
21年 4月 Apr. 2009	医学科定員が100人となる Capacity of Students admission of Medical course became 100 persons
22年 1月 Jan. 2010	内視鏡外科手術トレーニングセンター設置 Endoscope Surgery Training Center established in the University Hospital
22年 4月 Apr. 2010	医学科定員が107人となる Capacity of Students admission of Medical course became 107 persons
23年 4月 Apr. 2011	寄附講座「乳腺・分子腫瘍学講座」設置 Department of Breast and Molecular Oncology established 大学院医学系研究科に循環呼吸制御学分野設置 Department of Cardiovascular and Respiratory Research established in Graduate School of Medicine
24年 4月 Apr. 2012	寄附講座「食物科学と循環器疾患講座」設置 Department of Food Science and Cardiovascular Disease established 寄附講座「がん先端医療開発学講座」設置 Department of Frontier Science for Surgical Oncology established 寄附講座「地域腫瘍学講座」設置 Department of Division for Regional Cancer Control established 附属病院新生児集中治療部設置 Neonatal Intensive Care Unit established in University Hospital
25年 4月 Apr. 2013	医師育成推進センター設置 Center for Clinical Training and Career Development established in the University Hospital
25年 6月 June 2013	附属病院北診療棟開設 North Clinical Building established in University Hospital
26年 1月 Jan. 2014	寄附講座「地域医療運動器医学講座」設置 Department of Regional Medicine and Musculoskeletal Science established
26年 4月 Apr. 2014	寄附講座「肝胆膵・がん集学的治療学講座」設置 Department of Multidisciplinary Therapy for Hepato-Biliary-Pancreatic Cancer established 寄附講座「関節再建外科学先端医療講座」設置 Department of Advanced Joint Reconstructive Surgery established 寄附講座「障がい児者医療学講座（岐阜県）」設置 Department of Disability Medicine established オートプシー・イメージングセンター設置 Autopsy Imaging Center established in the University Hospital 脳卒中センター設置 Stroke Center established in the University Hospital 先端医療・臨床研究推進センター設置 Innovative and Clinical Research Promotion Center established in the University Hospital
26年 10月 Oct. 2014	遺伝子診療部設置 Clinical Genetics Division established in the University Hospital

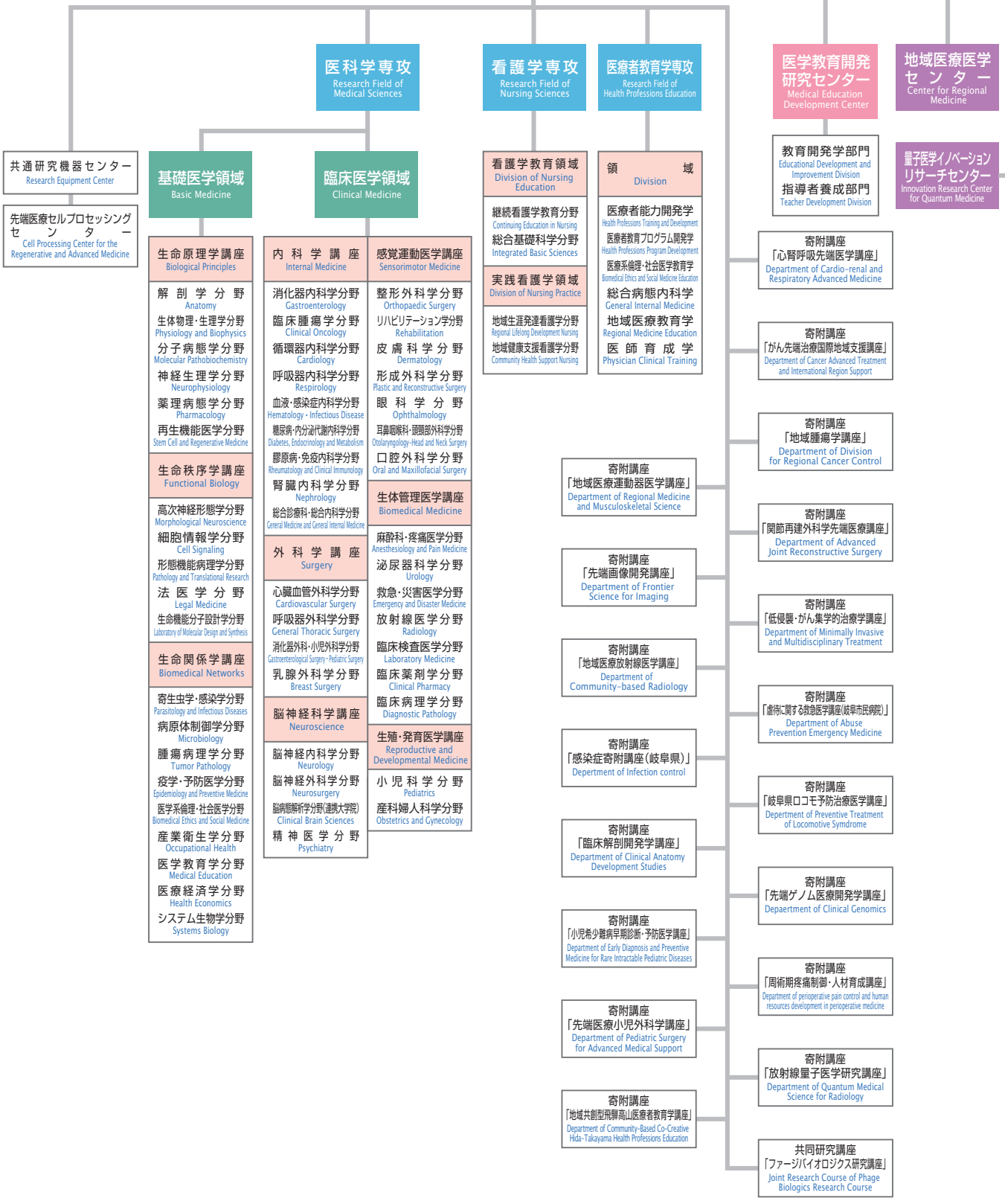
26年11月 Nov. 2014	寄附講座「食物科学と循環器疾患講座」を「循環呼吸先端医学講座」に名称変更 Department of Food Science and Cardiovascular Disease renamed to Department Cardiovascular and Respirology Advanced Medicine
27年1月 Jan. 2015	ベッドコントロールセンター設置 Bed Control Center established in the University Hospital
27年4月 Apr. 2015	医学科定員が110人となる Capacity of Students admission of Medical course became 110 persons 寄附講座「慢性腎臓病（CKD）医療連携講座（岐阜県）」設置 Department of Chronic Kidney Disease established
27年9月 Sept. 2015	術前管理センター設置 Preoperative Control Center established in the University Hospital
28年8月 Aug. 2016	入院センター設置 Admission Center established in the university Hospital 臨床倫理室設置 Clinical Ethics Division established in the University Hospital
28年10月 Oct. 2016	分娩部を周産期・生殖医療センターに名称変更 Birthing Center renamed to Center of reproductive and perinatal care
29年1月 Jan. 2017	呼吸器センター設置 Respiratory Center established in the University Hospital
29年4月 Apr. 2017	寄附講座「先端画像開発講座」設置 Department of Frontier Science for Imaging established 寄附講座「周術期女性医師活躍支援講座」設置 Department of Woman Doctor Active Support in Perioperative Medicine established 寄附講座「低侵襲・がん集学的治療学講座」設置 Department of minimally invasive and multidisciplinary treatment established
29年6月 June 2017	さわやかサービス推進室設置 "Sawayaka"Quality Service Promotion Division established in the University Hospital
30年4月 Apr. 2018	寄附講座「地域医療放射線医学講座」設置 Department of Community-based Radiology established
30年8月 Aug. 2018	アレルギーセンター設置 Allergy Center established in the University Hospital
31年4月 Apr. 2019	国際医療センター設置 International Medical Center established in the University Hospital 乳腺外科設置 Breast Surgery established in the University Hospital 神経内科・老年内科を脳神経内科に名称変更 Neurology and Geriatrics renamed to Neurology 第一外科を心臓血管外科に名称変更 Surgery I renamed to Cardiovascular Surgery 第二外科を消化器外科に名称変更 Internal Medicine II renamed to Digestive Surgery 産科婦人科を産婦人科に名称変更 Obstetrics renamed to Obstetrics 精神神経科を精神科に名称変更 Psychiatry renamed to Psychiatry 遺伝子診療部をゲノム疾患遺伝子診療センターに名称変更 Clinical Genetics Division renamed to Genomic Diseases and Clinical Genetics Center
令和2年1月 Jan. 2020	看護師特定行為研修センター設置 Gifu university hospital training center for nurse designated procedures
2年3月 Mar. 2020	共同研究講座「ファージバイオロジクス研究講座」設置 Joint Research Course of Phage Biologics Research Course established
2年4月 Apr. 2020	大学院医学系研究科に「医療者教育学専攻」（修士課程）設置 Research Field of Health Professions Education (Master Course) established in Graduate School of Medicine

2年 7月 July 2020	寄附講座「虐待に関する救急医学講座（岐阜市民病院）」設置 Department of abuse prevention emergency medicine established
3年 4月 Apr. 2021	医学系研究科医科学専攻及び医学部看護学科の講座・分野を改組 Divisions and Departments of Research Field of Medical Sciences and Nursing Course reorganized 周産期・生殖医療センターを成育医療センターに名称変更 Center of reproductive and perinatal care renamed to Center of reproductive and perinatal care 循環器センター設置 Cardiovascular Center established in the University Hospital 炎症性腸疾患センター設置 Inflammatory bowel disease Center established in the University Hospital
3年 8月 Aug. 2021	寄附講座「感染症寄附講座（岐阜県）」設置 Department of Infection control established
3年 9月 Sep. 2021	医療支援棟開設 Medical Support Building established in the University Hospital
3年 11月 Nov. 2021	岐阜県難聴児支援センター設置 Deaf Children Support Center established in the University Hospital
3年 12月 Dec. 2021	多用途型トリアージ施設開設 Multi-Use Triage Center established in the University Hospital
4年 1月 Jan. 2022	ドクタークラーク部設置 Division of Medical Secretary Services established in the University Hospital
4年 4月 Apr. 2022	感染制御室、医療の質管理室、総合臨床研修部設置 Division of Infection Control, Quality Management Division, Department of comprehensive clinical training established in the University Hospital 医学系研究科看護学専攻の分野を改組 Divisions of Research Field of Nursing Sciences reorganized 寄附講座「岐阜県口コモ予防治療医学講座」設置 Department of Preventive Treatment of Locomotive Syndrome established 寄附講座「臨床解剖開発学講座」設置 Department of Clinical Anatomy Development Studies established 寄附講座「先端ゲノム医療開発学講座」設置 Department of Clinical Genomics established 手術棟開設 Operation Building established in the University Hospital
5年 1月 Jan. 2023	総合患者サポートセンター設置 Center for Patient Flow Management: CPFM established in the University Hospital
5年 4月 Apr. 2023	寄附講座「循環呼吸先端医学講座」を「心腎呼吸先端医学講座」に名称変更 Department of Cardiovascular and Respiratory Advanced Medicine renamed to Department of Cardio-renal and Respiratory Advanced Medicine 寄附講座「がん先端治療国際地域支援講座」設置 Department of Cancer Advanced Treatment and International Region Support established 寄附講座「周術期疼痛制御・人材育成講座」設置 Department of perioperative pain control and human resources development in perioperative medicine established 寄附講座「小児希少難病早期診断・予防医学講座」設置 Department of Early Diagnosis and Preventive Medicine for Rare Intractable Pediatric Diseases established 岐阜 HIMAWARI ラウンジ設置 Gifu Himawari Lounge established
6年 4月 Apr. 2024	量子医学イノベーションリサーチセンター設置 Innovation Research Center for Quantum Medicine established 寄附講座「先端医療小児外科学講座」設置 Department of Pediatric Surgery for Advanced Medical Support established 寄附講座「放射線量子医学研究講座」設置 Department of Quantum Medical Science for Radiology established 寄附講座「地域共創型飛騨高山医療者教育学講座」設置 Department of Community-Based Co-Creative Hida-Takayama Health Professions Education established ロボット支援手術センター設置 Center for Robot-Assisted Surgery established in the University Hospital

02 機構図

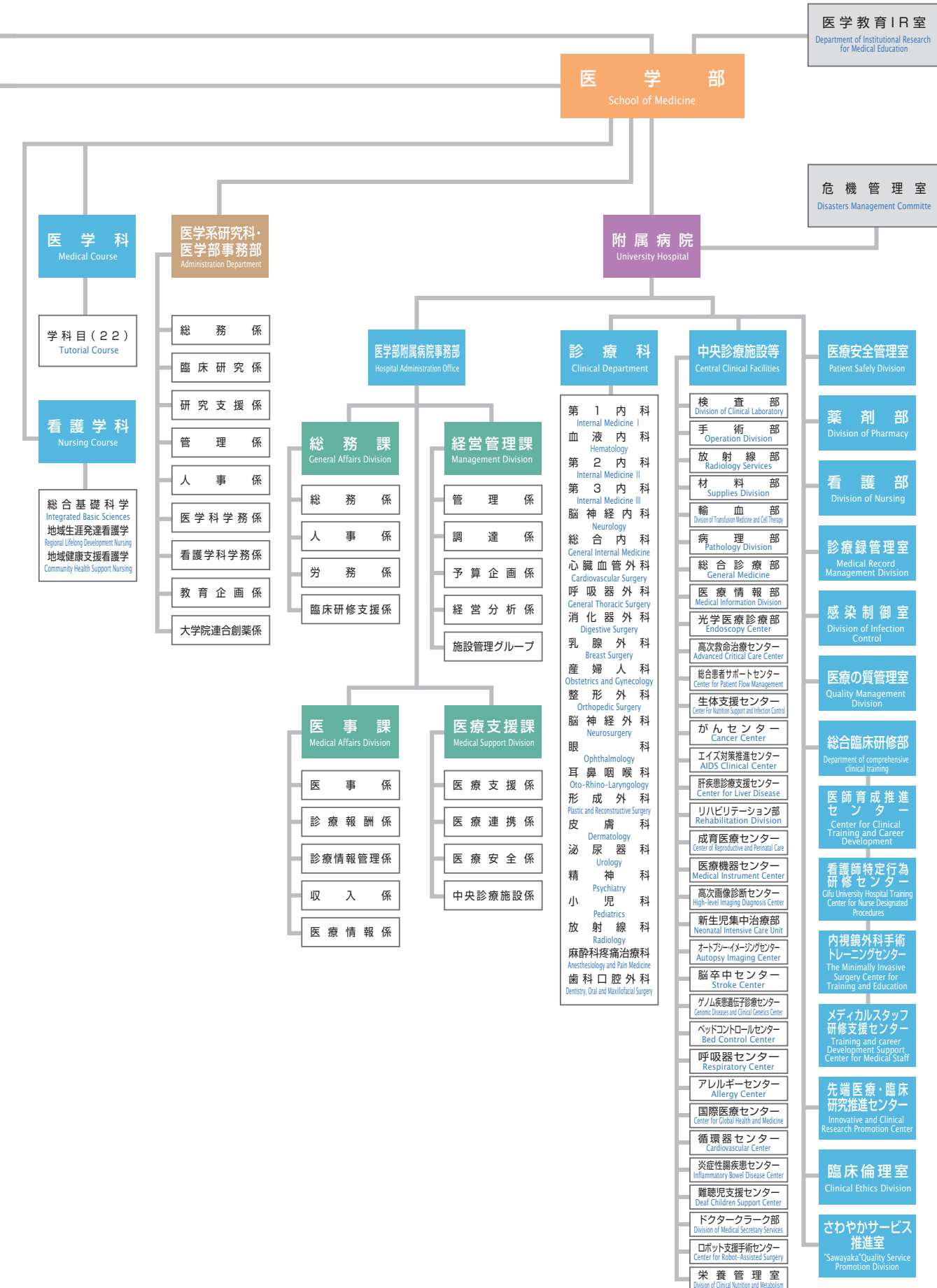
岐阜大学
Gifu University

大学院医学系研究科 Graduate School of Medicine



Organization Chart

(令和6年4月1日現在)
as of Apr 1, 2024



03 組織及び役職員

Organization and Staff

研究科長・医学部長(併)
Dean of Graduate School of Medicine, Dean of School of Medicine
附属病院長(併)
Director of University Hospital
地域医療医学センター長(併)
Director of Center for Regional Medicine
量子医学イノベーションリサーチセンター長(併)
Director of Innovation Research Center for Quantum Medicine
医学教育開発研究センター長(併)
Director of Medical Education Development Center

山口 瞬
YAMAGUCHI, Shun
秋山 治彦
AKIYAMA, Haruhiko
牛越 博昭
USHIKOSHI, Hiroaki
松尾 政之
MATSUO, Masayuki
西城 卓也
SAIKI, Takuya



医学系研究科 Graduate School of Medicine

副研究科長(併) 前川 洋一 牛越 博昭
Associate Dean of Graduate School of Medicine MAEKAWA, Yoichi USHIKOSHI, Hiroaki

医科学専攻 Research Field of Medical Sciences

○ 基礎医学領域 Basic Medicine

■ 生命原理学講座 Biological Principles

解剖学 Anatomy	教授 Professor	千田 隆夫 SENDA, Takao	神経生理学 Neurophysiology	教授(併任) Professor	任 書 晃 NIN, Fumiaki
生体物理・生理学 Physiology and Biophysics	教授 Professor	任 書 晃 NIN, Fumiaki	薬理病態学 Pharmacology	教授 Professor	兵 藤 文 紀 HYODO, Fuminori
分子病態学 Molecular Pathobiochemistry	教授 Professor	長 岡 仁 NAGAOKA, Hitoshi	再生機能医学 Stem Cell and Regenerative Medicine	准教授 Associate Professor	手 塚 健 一 TEZUKA, Ken-ichi

■ 生命秩序学講座 Functional Biology

高次神経形態学 Morphological Neuroscience	教授 Professor	山口 瞬 YAMAGUCHI, Shun	法医学 Legal Medicine	教授 Professor	道上 知 美 MICHIE, Tomomi
細胞情報学 Cell Signaling	教授(併任) Professor	大 沢 匡 毅 OSAWA, Masatake	生命機能分子設計学 Laboratory of Molecular Design and Synthesis	教授 Professor	大 沢 匡 毅 OSAWA, Masatake
形態機能病理学 Pathology and Translational Research	教授 Professor	竹 内 保 TAKEUCHI, Tamotsu			

■ 生命関係学講座 Biomedical Network

寄生虫学・感染症学 Parasitology and Infectious Diseases	教授 Professor	前川 洋一 MAEKAWA, Yoichi	産業衛生学 Occupational Health	助教 Assistant Professor	酒 井 麻 有 SAKAI, Mayu
病原体制御学 Microbiology	教授 Professor	永 井 宏 樹 NAGAI, Hiroki	医学教育学 Medical Education	准教授 Associate Professor	川 上 ち ひ ろ KAWAKAMI, Chihiro
腫瘍病理学 Tumor Pathology	教授 Professor	原 明 HARA, Akira	医療経済学 Health Economics	教授(併任) Professor	永 田 知 里 NAGATA, Chisato
疫学・予防医学 Epidemiology and Preventive Medicine	教授 Professor	永 田 知 里 NAGATA, Chisato	システム生物学 Systems Biology	准教授 Associate Professor	一 宮 尚 志 ICHINOMIYA, Takashi
医学系倫理・社会医学 Biomedical Ethics and Social Medicine	教授 Professor	塚 田 敬 義 TSUKATA, Yukiyoshi			

○ 臨床医学領域 Clinical Medicine

■ 内科学講座 Internal Medicine

消化器内科学 Gastroenterology	教授 Professor	清水 雅 仁 SHIMIZU, Masahito	糖尿病・内分泌代謝内科学 Diabetes, Endocrinology and Metabolism	准教授 Associate Professor	廣 田 卓 男 HIROTA, Takuo
臨床腫瘍学 Clinical Oncology	臨床講師 Clinical Lecturer	久 保 田 全 哉 KUBOTA, Masaya	膠原病・免疫内科学 Rheumatology and Clinical Immunology	臨床講師 Clinical Lecturer	鷹 尾 賢 TAKAO, Ken
循環器内科学 Cardiology	教授 Professor	大 倉 宏 之 OKURA, Hiroyuki	腎臓内科学 Nephrology	臨床講師 Clinical Lecturer	吉 田 学 郎 YOSHIDA, Gakuro
呼吸器内科学 Respirology	臨床講師 Clinical Lecturer	遠 渡 純 輝 ENDO, Junki	総合診療科・総合内科学 General Medicine and General Internal Medicine	教授 Professor	森 田 浩 之 MORITA, Hiroyuki
血液・感染症内科学 Hematology, Infectious Disease	准教授 Associate Professor	兼 村 信 宏 KANEMURA, Nobuhiro			

■ 外科学講座 Surgery

心臓血管外科学 Cardiovascular Surgery	教授 Professor	土 井 潔 DOI, Kiyoshi	消化器外科・小児外科学 Gastroenterological Surgery-Pediatric Surgery	教授 Professor	松 橋 延 壽 MATSUHASHI, Nobuhisa
呼吸器外科学 General Thoracic Surgery	臨床講師 Clinical Lecturer	山 本 裕 崇 YAMAMOTO, Hirotaka	乳 腺 外 科 学 Breast Surgery	臨床講師 Clinical Lecturer	中 神 光 NAKAKAMI, Akira

■ 脳神経科学講座 Neuroscience

脳神経内科学 Neurology	教授 Professor	下 畑 享 良 SHIMOHATA, Takayoshi	脳病態解析学(連携大学院) Clinical Brain Sciences	客員教授 Visiting Professor	矢 野 大 仁 YANO, Hirohito
脳神経外科学 Neurosurgery	教授 Professor	出 雲 剛 IZUMO, Tsuyoshi	精神医学 Psychiatry	教授 Professor	塩 入 俊 樹 SHIOIRI, Toshiki

■ 感覚運動医学講座 Sensorimotor Medicine

整形外科学 Orthopaedic Surgery	教授 Professor	秋 山 治 彦 AKIYAMA, Haruhiko	眼 科 学 Ophthalmology	教授 Professor	坂 口 裕 和 SAKAGUCHI, Hirokazu
リハビリテーション学 Rehabilitation	教授(併任) Professor	秋 山 治 彦 AKIYAMA, Haruhiko	耳鼻咽喉科・頭頸部外科学 Otolaryngology-Head and Neck Surgery	教授 Professor	小 川 武 則 OGAWA, Takenori
皮膚科学 Dermatology	教授 Professor	岩 田 浩 明 IWATA, Hiroaki	口腔外科学 Oral and Maxillofacial Surgery	教授 Professor	山 田 陽 一 YAMADA, Yoichi
形成外科学 Plastic and Reconstructive Surgery	臨床講師 Clinical Lecturer	安 江 祐 二 YASUE, Yuji			

■ 生体管理医学講座 Biomedical Medicine

麻酔科・疼痛医学 Anesthesiology and Pain Medicine	教授 Professor	紙 谷 義 孝 KAMIYA, Yoshinori	臨床検査医学 Laboratory Medicine	臨床講師 Clinical Lecturer	大 西 紘 太 郎 OHNISHI, Kotaro
泌尿器科学 Urology	教授 Professor	古 家 琢 也 KOIE, Takuya	臨床薬剤学 Clinical Pharmacy	臨床教授 Clinical Professor	鈴 木 昭 夫 SUZUKI, Akio
救急・災害医学 Emergency and Disaster Medicine	准教授 Associate Professor	岡 田 英 志 OKADA, Hideshi	臨床病理学 Diagnostic Pathology		
放射線医学 Radiology	教授(併任) Professor	松 尾 政 之 MATSUO, Masayuki			

■ 生殖・発育医学講座 Reproductive and Developmental Medicine

小児科学 Pediatrics	教授 Professor	大 西 秀 典 ONISHI, Hidenori	産科婦人科学 Obstetrics and Gynecology	教授 Professor	磯 部 真 倫 ISOBE, Masanori
--------------------	-----------------	-----------------------------	-------------------------------------	-----------------	----------------------------

看護学専攻 Research Field of Nursing Sciences

■ 看護学教育領域 Division of Nursing Education

継続看護学教育
Continuing Education in Nursing

総合基礎科学分野
Integrated Basic Sciences

■ 実践看護学領域 Division of Nursing Practice

地域生涯発達看護学分野
Regional Lifelong Development Nursing

地域健康支援看護学分野
Community Health Support Nursing

医療者教育学専攻 Research Field of Health Professions Education

■ 領域 Divisions

医療者能力開発学
Health Professions Training and Development

総合病態内科学
General Internal Medicine

医療者教育プログラム開発学
Health Professions Program Development

地域医療教育学
Regional Medicine Education

医療系倫理・社会医学教育学
Biomedical Ethics and Social Medicine Education

医師育成学
Physician Clinical Training

寄附講座 Department of Integral Medicine

心腎呼吸先端医学講座 Department of Cardio-respiratory Advanced Medicine	特任教授 Specially Appointed Professor	安 田 宜 成 YASUDA, Yoshinari	虐待に関する救急医学講座(岐阜市民病院) Department of Abuse Prevention Emergency Medicine	特任教授 Specially Appointed Professor	吉 田 省 造 YOSHIDA, Shozo
がん先端治療国際地域支援講座 Department of Cancer Advanced Treatment and International Region Support	特任講師 Specially Appointed Lecturer	鷹 尾 千 佳 TAKAO, Chika	感染症寄附講座(岐阜県) Department of Infection Control	特任教授 Specially Appointed Professor	手 塚 宣 行 TETSUKA, Nobuyuki
地域腫瘍学講座 Department of Division for Regional Cancer Control	特任教授 Specially Appointed Professor	高 井 光 治 TAKAI, Koji	岐阜県口コモ予防治療医学講座 Department of Preventive Treatment of Locomotive Syndrome	特任准教授 Specially Appointed Associate Professor	青 木 隆 明 AOKI, Takaaki
地域医療運動器医学講座 Department of Regional Medicine and Musculoskeletal Science	特任准教授 Specially Appointed Associate Professor	寺 林 伸 夫 TERABAYASHI, Nobuo	臨床解剖開発学講座 Department of Clinical Anatomy Development Studies	特任講師 Specially Appointed Lecturer	安 福 至 YASUFUKU, Itaru
関節再建外科学先端医療講座 Department of Advanced Joint Reconstructive Surgery	特任准教授 Specially Appointed Associate Professor	平 川 明 弘 HIRAKAWA, Akihiro	先端ゲノム医療開発学講座 Department of Clinical Genomics	特任講師 Specially Appointed Lecturer	浅 井 竜 一 ASAI, Ryuichi
先端画像開発講座 Department of Frontier Science for Imaging	特任准教授 Specially Appointed Associate Professor	野 田 佳 史 NODA, Yoshifumi	小児希少難病早期診断・予防医学講座 Department of Early Diagnosis and Preventive Medicine for Rare Intractable Pediatric Diseases	特任准教授 Specially Appointed Associate Professor	笹 井 英 雄 SASAI, Hideo
低侵襲・がん集学的治療学講座 Department of Minimally Invasive and Multidisciplinary Treatment	特任教授 Specially Appointed Professor	村 瀬 勝 俊 MURASE, Katsutoshi	周術期疼痛制御・人材育成講座 Department of perioperative pain control and human resources development in perioperative medicine	特任講師 Specially Appointed Lecturer	佐 々 木 美 佳 SASAKI, Mika
地域医療放射線医学講座 Department of Community-based Radiology	特任准教授 Specially Appointed Associate Professor	金 子 揚 KANEKO, Yo	先端医療小児外科学講座 Department of Pediatric Surgery for Advanced Medical Support	特任准教授 Specially Appointed Associate Professor	加 藤 充 純 KATO, Takazumi
放射線量子医学研究講座 Department of Quantum Medical Science for Radiology	特任講師 Specially Appointed Lecturer	安 藤 知 広 ANDO, Tomohiro	地域共創型飛騨高山医療者教育学講座 Department of Community-Based Co-Creative Hida-Takayama Health Professions Education	特任准教授 Specially Appointed Associate Professor	高 橋 美 裕 希 TAKAHASHI, Miyuki

共同研究講座 Joint Research Course

ファージバイオロジクス研究講座 Phage biologics Research Course	特任准教授 Specially Appointed Associate Professor	安 藤 弘 樹 ANDO, Hiroki
--	--	-------------------------

医学部 School of Medicine

副学部長(併) Associate Dean of School of Medicine 前川 洋一 MAEKAWA, Yoichi 牛越 博昭 USHIKOSHI, Hiroaki 井關 敦子 ISEKI, Atsuko
 学部長補佐(併) Dean's Advisor of School of Medicine 古家 琢也 KOIE, Takuya

医学科 Medical Course

医学科長(併) Director of Medical Course 山口 瞬 YAMAGUCHI, Shun

■ 学科目 Tutorial Course

生 理 学 病 理 学 生 命 倫 理 ・ 法 医 学 麻 醉 疼 痛 制 御 ・ 救 急 災 害
 生 体 化 構 造 学 循 環 器 ・ 呼 吸 器 ・ 腎 尿 路 学 臨 床 遺 伝 ・ 臨 床 倫 理 学
 人 体 構 造 機 能 学 消 化 器 ・ 檢 査 ・ 血 液 腫 瘍 学 臨 床 遺 伝 ・ 臨 床 倫 理 学
 神 經 原 造 機 能 学 内 分 泌 代 謝 学 臨 床 遺 伝 ・ 臨 床 倫 理 学
 薬 理 ・ 中 毒 学 成 育 学 臨 床 遺 伝 ・ 臨 床 倫 理 学
 地 域 精 神 産 業 保 健 学

看護学科 Nursing Course

看護学科長(併) Director of Nursing Course 井關 敦子 ISEKI, Atsuko

■ 総合基礎科学講座 Integrated Basic Sciences

生命機能学 教授 寺田 知新 TERADA, Tomoyoshi 総合科学 教授 三好 美浩 MIYOSHI, Yoshihiro

■ 地域生涯発達看護学講座 Regional Lifelong Development Nursing

母性看護学 教授 井關 敦子 ISEKI, Atsuko 成人看護学 教授 中川 ひろみ NAKAGAWA, Hiromi
 小児看護学 准教授 前田 由紀 MAEDA, Yuki 教授 高橋 由起子 TAKAHASHI, Yukiko
 老年看護学 准教授 小木 曾加奈子 OGISO, Kanako

■ 地域健康支援看護学講座 Community Health Support Nursing

基礎看護学 准教授 社本 生衣 SHAMOTO, Ikue 精神看護学 准教授 大平 幸子 OHIRA, Sachiko
 地域看護学 教授 額 纈 朋 弥 KOKETSU, Tomomi

地域医療医学センター Center for Regional Medicine

教授 牛越 博昭 USHIKOSHI, Hiroaki

量子医学イノベーションリサーチセンター Innovation Research Center for Quantum Medicine

教授 松尾 政之 MATSUO, Masayuki

医学教育開発研究センター Medical Education Development Center

(医学教育共同利用拠点) Collaboration Center for Medical Education

教授 西城 卓也 SAIKI, Takuya 教授 藤崎 和彦 FUJISAKI, Kazuhiko

事務部 Administration Office

医学系研究科・医学部 Graduate School of Medicine and School of Medicine

事務長 佐藤 忠 SATO, Tadashi
 Manager

附属病院 University Hospital

医学部附属病院 Hospital

事務部長 加藤 尚弘 KATO, Naohiro
 Director of Administration Office

総務課長 坪井 豊 TSUBOI, Yutaka
 Manager of General Affairs Division

経営管理課長 加藤 弘之 KATO, Hiroyuki
 Manager of Management Division

施設管理グループ主幹 園田 秀久 SONODA, Hidehisa
 Supervisor of Facilities Control Section

副病院長(併) 土井 潔 DOI, Kiyoshi
 Deputy Director of University Hospital

病院長補佐(併) 小川 武則 OGAWA, Takenori
 Deputy of the Hospital Director

医事課長 山口 誠 YAMAGUCHI, Makoto
 Manager of Medical Affairs Division

医療支援課長 佐藤 晃 SATO, Akira
 Manager of Medical Support Division

清水 雅仁 SHIMIZU, Masahito
 古家 琢也 KOIE, Takuya

坂口 裕和 SAKAGUCHI, Hirokazu
 松橋 延壽 MATSUHASHI, Nobuhisa

熊田 恵介 KUMADA, Keisuke
 深尾 亜由美 FUKAO, Ayumi

診療科 Clinical Department

第1内科 Internal Medicine I	科長(併) Director	清水雅仁 SHIMIZU, Masahito	脳神経外科 Neurosurgery	科長(併) Director	出雲 剛 Izumo, Tsuyoshi
血液内科 Hematology	科長(併) Director	清水雅仁 SHIMIZU, Masahito	眼 科 Ophthalmology	科長(併) Director	坂口 裕和 SAKAGUCHI, Hirokazu
第2内科 Internal Medicine II	科長(併) Director	大倉宏之 OKURA, Hiroyuki	耳鼻咽喉科 Oto-Rhino-Laryngology	科長(併) Director	小川武則 OGAWA, Takenori
第3内科 Internal Medicine III	科長(併) Director	大倉宏之 OKURA, Hiroyuki	形成外科 Plastic and Reconstructive Surgery	科長(併) Director	加藤久和 KATO, Hisakazu
脳神経内科 Neurology	科長(併) Director	下畑 享良 SHIMOHATA, Takayoshi	皮膚 科 Dermatology	科長(併) Director	岩田 浩明 IWATA, Hiroaki
総合内科 General Internal Medicine	科長(併) Director	森田 浩之 MORITA, Hiroyuki	泌尿器科 Urology	科長(併) Director	古家 琢也 KOIE, Takuya
心臓血管外科 Cardiovascular Surgery	科長(併) Director	土井 潔 DOI, Kiyoshi	精神科 Psychiatry	科長(併) Director	塩入 俊樹 SHIURI, Toshiaki
呼吸器外科 General Thoracic Surgery	科長(併) Director	岩田 尚 IWATA, Hisashi	小児科 Pediatrics	科長(併) Director	大西 秀典 ONISHI, Hidenori
消化器外科 Digestive Surgery	科長(併) Director	松橋 延壽 MATSUHASHI, Nobuhisa	放射線科 Radiology	科長(併) Director	松尾 政之 MATSUO, Masayuki
乳腺外科 Breast Surgery	科長(併) Director	二村 学 FUTAMURA, Manabu	麻酔科疼痛治療科 Anesthesiology and Pain Medicine	科長(併) Director	紙谷 義孝 KAMIYA, Yoshinori
産婦人科 Obstetrics and Gynecology	科長(併) Director	磯部 真倫 ISOBE, Masanori	歯科口腔外科 Dentistry, Oral and Maxillofacial Surgery	科長(併) Director	山田 陽一 YAMADA, Yoichi
整形外科 Orthopaedic Surgery	科長(併) Director	秋山 治彦 AKIYAMA, Haruhiko			

中央診療施設等 Central Clinical Facilities

検査部 Division of Clinical Laboratory	部長(併) Director	大倉宏之 OKURA, Hiroyuki	医療機器センター Medical Instrument Center	センター長(併) Director	古井 辰郎 FURUI, Tatsuro
手術部 Operation Division	部長(併) Director	小川武則 OGAWA, Takenori	高次画像診断センター High-level Imaging Diagnosis Center	センター長(併) Director	松尾 政之 MATSUO, Masayuki
放射線部 Radiology Services	部長(併) Director	松尾 政之 MATSUO, Masayuki	新生児集中治療部 Neonatal Intensive Care Unit	部長(併) Director	大西 秀典 ONISHI, Hidenori
材料部 Supplies Division	部長(併) Director	坂口 裕和 SAKAGUCHI, Hirokazu	オートプシーイメージングセンター Autopsy Imaging Center	センター長(併) Director	熊田 恵介 KUMADA, Keisuke
輸血部 Division of Transfusion Medicine and Cell Therapy	部長(併) Director	清水雅仁 SHIMIZU, Masahito	脳卒中センター Stroke Center	センター長(併) Director	下畑 享良 SHIMOHATA, Takayoshi
病理部 Pathology Division	部長(併) Director	原 明 HARA, Akira	ゲノム疾患遺伝子診療センター Genomic Diseases and Clinical Genetics Center	センター長(併) Director	小川 武則 OGAWA, Takenori
総合診療部 General Medicine	部長(併) Director	森田 浩之 MORITA, Hiroyuki	ベッドコントロールセンター Bed Control Center	センター長(併) Director	古家 琢也 KOIE, Takuya
医療情報部 Medical Information Division	部長(併) Director	森 龍太郎 MORI, Ryutarō	呼吸器センター Respiratory Center	センター長(併) Director	岩田 尚 IWATA, Hisashi
光学医療診療部 Endoscopy Center	部長(併) Director	清水雅仁 SHIMIZU, Masahito	アレルギーセンター Allergy Center	センター長(併) Director	大西 秀典 ONISHI, Hidenori
高次救命治療センター Advanced Critical Care Center	センター長(併) Director	清水雅仁 SHIMIZU, Masahito	国際医療センター Center for Global Health and Medicine	センター長(併) Director	松橋 延壽 MATSUHASHI, Nobuhisa
総合患者サポートセンター Center for Patient Flow Management	センター長(併) Director	清水雅仁 SHIMIZU, Masahito	循環器センター Cardiovascular Center	センター長(併) Director	大倉 宏之 OKURA, Hiroyuki
生体支援センター Center for Nutrition Support and Infection Control	センター長(併) Director	馬場 尚志 BABA, Hisashi	炎症性腸疾患センター Inflammatory Bowel Disease Center	センター長(併) Director	清水雅仁 SHIMIZU, Masahito
がんセンター Cancer Center	センター長(併) Director	小川武則 OGAWA, Takenori	難聴児支援センター Deaf Children Support Center	センター長(併) Director	小川 武則 OGAWA, Takenori
エイズ対策推進センター AIDS Clinical Center	センター長(併) Director	清水雅仁 SHIMIZU, Masahito	ドクタークラーク部 Division of Medical Secretary Services	部長(併) Director	清水雅仁 SHIMIZU, Masahito
肝疾患診療支援センター Center for Liver Disease	センター長(併) Director	清水雅仁 SHIMIZU, Masahito	ロボット支援手術センター Center for Robot-Assisted Surgery	センター長(併) Director	古家 琢也 KOIE, Takuya
リハビリテーション部 Rehabilitation Division	部長(併) Director	秋山 治彦 AKIYAMA, Haruhiko	栄養管理室 Division of Clinical Nutrition and Metabolism	室長 Director	西村 佳代子 NISHIMURA, Kayoko
成育医療センター Center of Reproductive and Perinatal Care	センター長(併) Director	古井 辰郎 FURUI, Tatsuro			

医療安全管理室 Patient Safety Division

医療安全管理室 Patient Safety Division	室長(併) Director	熊田 恵介 KUMADA, Keisuke
------------------------------------	-------------------	--------------------------

薬剤部 Division of Pharmacy

薬 剤 部 Division of Pharmacy	部長(併) Director	鈴木 昭夫 SUZUKI, Akio
-------------------------------	-------------------	-----------------------

看護部 Division of Nursing

看 護 部 Division of Nursing	部長 Director	深尾 亜由美 FUKAO, Ayumi
------------------------------	----------------	------------------------

診療録管理室 Medical Record Management Division

診療録管理室 Medical Record Management Division	室長(併) Director	森 龍太郎 MORI, Ryutarō
--	-------------------	------------------------

感染制御室 Division of Infection Control

感 染 制 御 室 Division of Infection Control	室長(併) Director	馬場 尚志 BABA, Hisashi
--	-------------------	------------------------

医療の質管理室 Quality Management Division

医療の質管理室 Quality Management Division	室長(併) Director	土井 潔 DOI, Kiyoshi
--	-------------------	----------------------

総合臨床研修部 Department of comprehensive clinical training

総合臨床研修部 Department of comprehensive clinical training	部長(併) Director	小川 武則 OGAWA, Takenori
--	-------------------	--------------------------

医師育成推進センター Center for Clinical Training and Career Development

医師育成推進センター Center for Clinical Training and Career Development	センター長(併) Director	古家 琢也 KOIE, Takuya
---	----------------------	-----------------------

看護師特定行為研修センター Gifu University Hospital Training Center for Nurse Designated Procedures

看護師特定行為研修センター Gifu University Hospital Training Center for Nurse Designated Procedures	センター長(併) Director	土井 潔 DOI, Kiyoshi
---	----------------------	----------------------

内視鏡外科手術トレーニングセンター The Minimally Invasive Surgery Center for Training and Education

内視鏡外科手術トレーニングセンター The Minimally Invasive Surgery Center for Training and Education	センター長(併) Director	岩田 尚 IWATA, Hisashi
---	----------------------	------------------------

メディカルスタッフ研修支援センター Training and career Development Support Center for Medical Staff

メディカルスタッフ研修支援センター Training and career Development Support Center for Medical Staff	センター長(併) Director	深尾 亜由美 FUKAO, Ayumi
---	----------------------	------------------------

先端医療・臨床研究推進センター Innovative and Clinical Research Promotion Center

先端医療・臨床研究推進センター Innovative and Clinical Research Promotion Center	センター長(併) Director	坂口 裕和 SAKAGUCHI, Hirokazu
--	----------------------	------------------------------

臨床倫理室 Clinical Ethics Division

臨床倫理室 Clinical Ethics Division	室長(併) Director	塚田 敬義 TSUKATA, Yukiyo
-----------------------------------	-------------------	--------------------------

さわやかサービス推進室 "Sawayaka" Quality Service Promotion Division

さわやかサービス推進室 "Sawayaka" Quality Service Promotion Division	室長(併) Director	深尾 亜由美 FUKAO, Ayumi
--	-------------------	------------------------

04 職員現員数

Actual Number of Staffs

(令和6年5月1日現在) as of May 1, 2024

区 分 Classification		医学系研究科 Graduate School of Medicine	医学部 School of Medicine	附属病院 University Hospital	地域医療医学センター Center for Regional Medicine	医学教育開発研究センター Medical Education Development Center	計 Total
教育系職員 Academic Staff	教授 Professors	31	6	7	1	2	47
	准教授 Associate Professors	26	8	14	0	0	48
	講師 Lecturers	5	0	29	0	0	34
	助教 Assistant Professors	37	6	83	2	1	129
	助手 Research Assistant	0	0	0	0	0	0
	計 Subtotal	99	20	133	3	3	258
事務系職員 Clerical Staff	一般(一)	35	0	98	0	0	133
	一般(二)	0	0	0	0	0	0
医療技術職員 Technical Staff		0	0	242	0	0	242
看護師(看護助手含む) Nurses (incl.assistant nurses)		0	0	788	0	0	788
合 計 Total		134	20	1261	3	3	1421

05 大学院学生数

Number of Students in Graduate School

1 医学系研究科学生定員及び現員

Capacity of Admission and Enrollment of Students in the Graduate School

(令和6年5月1日現在) as of May 1, 2024

課 程 Program	専 攻 Major	入学定員 Capacity of Admission	収容定員 Total Capacity	現 員 Enrollment									
				1年 1st year		2年 2nd year		3年 3rd year		4年 4th year		計 Total	
				男 Male	女 Female	男 Male	女 Female	男 Male	女 Female	男 Male	女 Female	男 Male	女 Female
博士課程 Doctoral	医科学専攻 Medical Sciences	47	188	43	11	39	13	47	13	51	26	180	63
修士課程 Master's	看護学専攻 Nursing Sciences	8	16	2	6	3	6	-	-	-	-	5	12
	医療者教育学専攻 Health Professions Education	6	12	4	2	5	2	-	-	-	-	9	4
計 Total		61	216	49	19	47	21	47	13	51	26	194	79

2 学位(博士)授与数

Number of Doctor's Degrees

区 分 Classification		令和元年度 2019	令和2年度 2020	令和3年度 2021	令和4年度 2022	令和5年度 2023
博 士 (医学)	課程博士 Graduated from Graduate School	30	32	37	35	33
	論文博士 Doctorate Graduate by Article	5	6	3	3	2
博 士 (再生医科学)	課程博士 Graduated from Graduate School	0	0	2	1	1
	論文博士 Doctorate Graduate by Article	0	0	0	0	0

3 学位(修士)授与数

Number of Master's Degrees

区 分 Classification	令和元年度 2019	令和2年度 2020	令和3年度 2021	令和4年度 2022	令和5年度 2023
修 士 (看護学)	9	4	2	11	9
修 士 (医療者教育学)	-	-	6	6	6

06 学部学生数

Number of Students in Under Graduate School

医学部(医学科及び看護学科)学生 Students of Medical and Nursing Courses

定員及び現員 Capacity of Admission and Enrollment

(令和6年5月1日現在) as of May 1, 2024

区分 Classification	入学定員 Capacity of Admission	収容定員 Total Capacity	現員 Enrollment													
			1年 1st year		2年 2nd year		3年 3rd year		4年 4th year		5年 5th year		6年 6th year		計 Total	
			男 Male	女 Female	男 Male	女 Female	男 Male	女 Female	男 Male	女 Female	男 Male	女 Female	男 Male	女 Female	男 Male	女 Female
医学科 Medical Course	110	660	58	59	61	56	65	44	64	41	62	29	75	36	385	265
看護学科 Nursing Course	80	320	2	78	5	76	7	77	1	75	-	-	-	-	15	306

入学状況 Number of Students Enrolled

区分 Classification	定員 Capacity of Admission	志願者数 Applicants	受験者数 Examinees	合格者数 Successful Candidates	入学者数 Enrolled		
						前期 The First Exam	後期 The Second Exam
医学科 Medical Course	令和4年度 2022	45	466	416	70	67	
		10	405	32	12	11	
		55(28)	46(32)	45(32)	29(24)	29(24)	
		若干名	1	1	0	0	
	令和5年度 2023	55	593	434	56	55	
		55(28)	103(57)	103(57)	55(28)	55(28)	
		若干名	6	3	1	0	
	令和6年度 2024	55	202	129	55	55	
		55(28)	101(48)	99(47)	55(28)	55(28)	
		若干名	4	3	1	1	
	看護学科 Nursing Course	令和4年度 2022	42	110	104	48	48
			20	206	76	20	20
15			40	40	15	15	
3			2	2	0	0	
令和5年度 2023		42	127	121	48	47	
		20	210	64	21	18	
		15	39	39	15	15	
		3	2	2	0	0	
令和6年度 2024		42	109	103	48	45	
		20	192	56	22	20	
		15	37	37	15	15	
		3	1	1	0	0	

※私費外国人留学生は、入学定員外。
()内は、地域枠を内数で示す。合格者は、追加合格を含む。

卒業生数 Number of Graduates

区分 Classification	平成29年度 2017	平成30年度 2018	令和元年度 2019	令和2年度 2020	令和3年度 2021	令和4年度 2022	令和5年度 2023
医学科 Medical Course	男 Male	79	69	84	65	72	82
	女 Female	27	27	24	32	39	30
看護学科 Nursing Course	男 Male	5	3	2	2	2	4
	女 Female	72	69	71	81	74	69
計 Total	183	168	181	180	187	182	185

07 国際交流

International Exchange Programs

外国人留学生数 Number of Foreign Students

(令和6年5月1日現在) as of May 1, 2024

区分 Classification	中国 China	大韓民国 Korea	タイ Thai	フランス France	バングラデシュ Bangladesh	カザフスタン Kazakhstan	マレーシア Malaysia	計 Total
国費 State Expense	0	1	0	0	0	0	0	1
私費 Private Expense	6	2	0	1	0	4	0	13

部局間協定(7機関)

Agreements with Foreign Medical Schools

浙江大学医学院(中国)

Zhejiang University School of Medicine (China)

コンケン大学医学部(タイ)

Faculty of Medicine Khon Kaen University (Thailand)

忠北大学医学部(韓国)

Chungbuk National University College of Medicine (Korea)

ハワイ大学医学部(米国)

John A. Burns School of Medicine University of Hawaii (USA)

南フロリダ大学医学学群(米国)

University of South Florida Health (USA)

ソウル大学校医科大学(韓国)

Seoul National University College of Medicine

シカゴ大学医学部(米国)

The University of Chicago Medicine

協定締結日

Date of Agreement

2000. 12.4

2000. 12.18

2009. 4.17

2016. 8.24

2016. 10.20

2019. 4.11

2019. 6.3

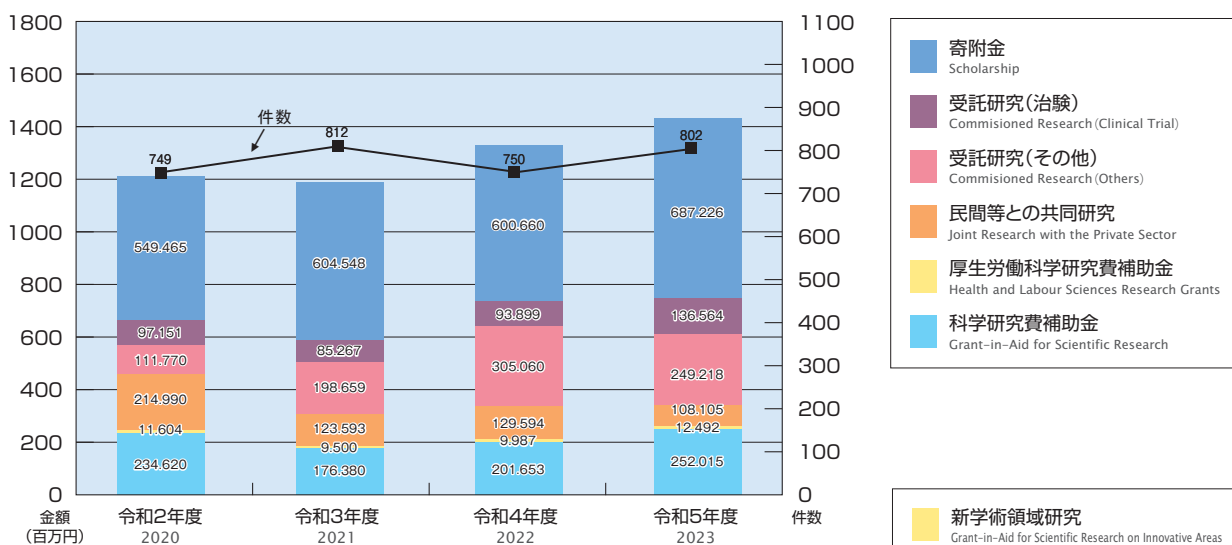
08 病理解剖件数(剖検率) Number of Pathological Autopsies (Autopsy rate)

区分 Classification	令和元年度 2019	令和2年度 2020	令和3年度 2021	令和4年度 2022	令和5年度 2023
病理解剖件数(剖検率) Number of Pathological Autopsies (Autopsy rate)	15 (5%)	9 (3%)	27 (10%)	24 (8%)	26 (10%)

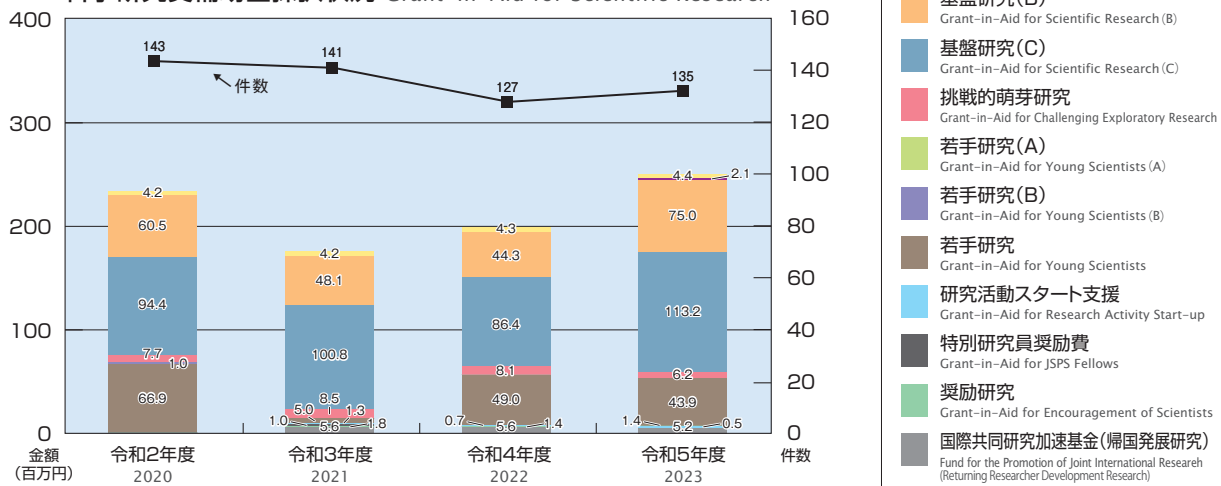
09 論文数 Number of Original Articles

	著書 Books		総説 Review Article		原著 Original		小計 Subtotal		合計 Total
	和文 Japanese	欧文 Western	和文 Japanese	欧文 Western	和文 Japanese	欧文 Western	和文 Japanese	欧文 Western	
令和2年 2020	95	8	121	28	102	352	318	388	706
令和3年 2021	54	11	105	19	112	383	271	413	684
令和4年 2022	53	1	123	23	86	438	262	462	724
令和5年 2023	59	3	123	15	100	417	282	435	717

10 外部資金受入状況 External Funds



科学研究費補助金採択状況 Grant-in-Aid for Scientific Research



11 地域医療医学センター

Center for Regional Medicine

目的

Aims

近年、医師不足および偏在が社会問題化し、これらを抜本的に解決するために、国の医師確保総合対策を踏まえ、2007年4月1日、地域医療医学センターを設置した。当センターでは、「岐阜県内で充実した医師教育を実践することこそ医師確保につながる」をスローガンに「卒前卒後の地域医療人教育」（各領域において、プライマリケアから高度先進医療まで、どの地域現場でも対応できる幅広い医療技術を身に着けた臨床医の育成）を最大の任務と位置づけ、研修医から専攻医までが安心して県内でキャリアアップできる体制の構築を図ることを目標としている。さらに、地域医療の実態調査や医療機関の連携に基づいた「地域における医療体制の確保」、および「地域医療の学術的研究」を加え、これらの3本柱で組織的に業務・活動を展開している。なお、2012年4月1日に体制を再構築した。

In recent years, the shortage and uneven distribution of doctors has become a social problem. In order to drastically solve this problem, the Center for Regional Medicine was established on April 1, 2007, based on the government's comprehensive measures to secure doctors. Under the slogan of "Providing excellent education for physicians in Gifu Prefecture will lead to the securing of physicians," the Center has positioned pre- and post-graduate education for regional medical professionals (training of clinicians with a wide range of medical skills in each field, from primary care to highly advanced medical care, who can respond to any situation) as its greatest mission. The goal is to build a system that allows residents and medical majors to develop their careers in the prefecture with peace of mind. In addition, we have added "securing the medical system in the region" based on surveys of the actual state of regional medical care and cooperation among medical institutions, and "academic research on regional medical care." We are systematically developing operations and activities based on these three pillars. The organization was restructured on April 1, 2012.

役割

Scope

(1) 医師の養成人員増と地域定着の促進

Increase the number of physicians requested and promote their establishment in the region

- ◇岐阜大学医学部地域枠推薦入試による医学部定員増
- ◇岐阜県医学生修学資金受給促進(第1種=地域枠入学者、および第2種)

(2) 地域医療に従事する医師の養成と確保

Nurture and secure physicians who are engaged in community medicine

- ◇地域医療医学の卒前・卒後一貫教育システムの確立
 - 卒前：地域枠学生指導担当
 - 地域基盤型教育の充実～カリキュラムの開発
 - チーム医療と多職種間連携教育(Interprofessional Education:IPE)システムの開発
 - 卒後：岐阜県医師育成・確保コンソーシアムの運営(事務局担当)
 - ～初期臨床研修における「CRM地域医療研修」コーディネート
 - ～コンソーシアム構成病院間の教育連携体制の構築(合同セミナーなど)
 - ～岐阜県医学生修学資金受給者(第1種、第2種)の指定勤務・キャリアパス管理
 - ～臨床研修指導医養成講習会の開催
- ◇岐阜県地域医療研修検討会の運営
- ◇岐阜県地域医療キャリアコーディネーター事業

(3) 地域医療関連機関との連携強化

Strengthen cooperation with local medical institutions

- ◇以下の各機関との連携
 - 岐阜県健康福祉部医療整備課および医療福祉連携推進課
 - 岐阜県医師育成・確保コンソーシアム構成病院および協力病院
 - 岐阜県医師会および岐阜県病院協会
 - 地域医療振興協会および同岐阜県支部会
 - 各自治体

(4) へき地医療対策

Measures for medical care in remote areas

- ◇岐阜県へき地医療支援機構との連携
- ◇地域医療振興協会岐阜県支部会との連携と相互人事交流
- ◇自治医科大学関係者と連携

(5) 地域医学研究

Regional medical research

- ◇地域医療実態調査研究～中長期的な医療ニーズシミュレーションと適正な医師配置
- ◇医学生修学資金制度とコンソーシアムのアウトカム評価研究
- ◇地域連携に基づく医療の質改善に関する研究
- ◇医師勤務環境改善に関する研究～勤務医負担軽減・病院経営に与える影響
- ◇地域特有の疾患要因等に関わる臨床および疫学研究
- ◇遠隔医療とバーチャル教育による効果に関する研究

(6) 女性医師就労支援

Support for employment of female doctors

- ◇岐阜大学医学部・同附属病院女性医師就労支援の会(事務局)
- ◇岐阜大学男女協同参画推進室との連携
- ◇岐阜県医師会勤務医部会女性医師就労支援事業との連携
- ◇岐阜HIMAWARIラウンジ事業(事務局)

12 量子医学イノベーションリサーチセンター

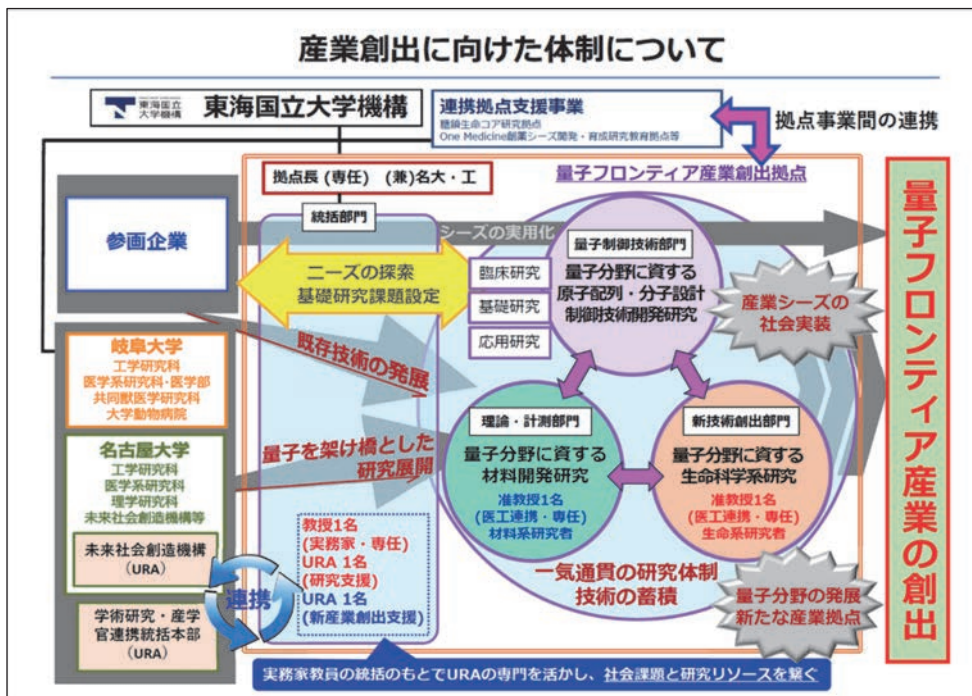
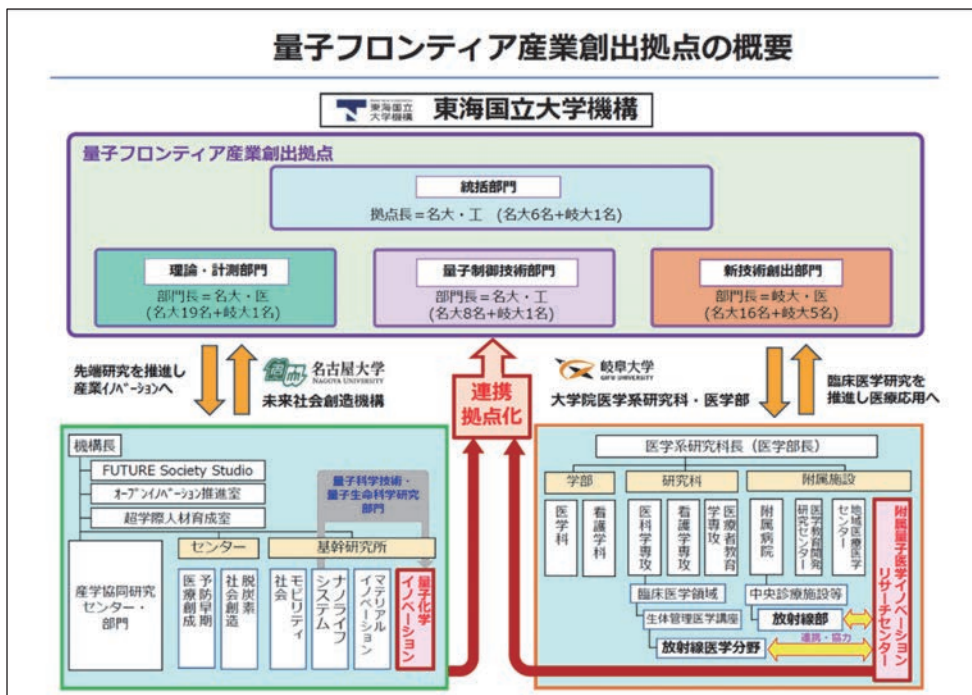
Innovation Research Center for Quantum Medicine

目的 量子医学イノベーションリサーチセンターは2024年4月に設置された。センターでは、量子技術によってMRIの感度を従来の数万倍に高めることで、これまで困難だった生体内の機能・代謝を可視化し、創薬や難病診断法の開発、将来的な産業創出につなげることを目指している。また、センターと名古屋大学未来社会創造機構量子化学イノベーション研究所は、東海国立大学機構によって量子フロンティア産業創出拠点として認定されている。

Aims

Innovation Research Center for Quantum Medicine has been established in April 2024. The center aims at new drug discovery, development of new diagnostic methods for intractable diseases, and creation of new businesses by significantly enhancing the sensitivity of MRI and visualization of biological functions and metabolism within the body using quantum technology. The center and Institute of Quantum Science innovation, Institutes of Innovation for Future Society, Nagoya University have been certified by The Tokai National Higher Education and Research System (THERS) as Quantum-Based Frontier Research Hub for industry Development.

概要 Overview



13 医学教育開発研究センター (医学教育共同利用拠点)

Medical Education Development Center
(Collaboration Center for Medical Education)

目的 Aims

2001年に医学教育に関する初の全国共同利用施設として設置された。2010年4月に医学教育共同利用拠点として認定を受け、2020年4月からさらに5年間の拠点継続が承認された。教員5名(教授2、特任教授1、併任講師1、特任助教1)と事務職員によって運営されている。これまでに本学が推進してきた医学教育の推進普及を図り、全国の医学部、医療系大学、臨床研修病院と共同して、医学・医療教育のための人材育成、教育法の研究開発を行っている。2008年度より、博士課程(医学教育学)、2020年度より修士課程(医療者教育学)を開設した。

Medical Education Development Center (MEDC) had been established in 2001 as a central facility for the improvement of medical education in Japan. Mission of MEDC is to train medical educators, to facilitate good methods or strategy of medical education, and to develop effective teaching materials. Doctorate course for medical education has started in 2008, and Master course for health professions education has started in 2020.

研究内容 Research

教育開発学部門 Educational Development and Improvement Division

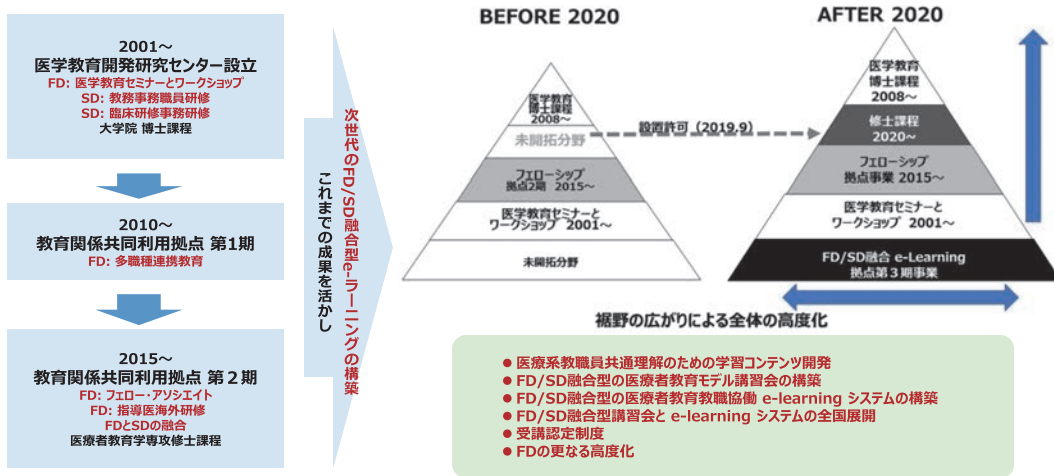
- 医療者教育の教育法の開発
Development of Teaching and Learning Strategies of Health Professions Education
- プログラム開発
Program Development
- 学習者評価法の開発
Development of Assessment Strategies

指導者養成部門 Teacher Development Division

- 医療指導者のキャリア支援
Career Support for Health Professions Educators
- 教育力の開発
Teaching Skills Enhancement
- 多職種連携教育の開発
Development of Interprofessional Education

FD/SD融合型の医療者教育教職協働モデル講習会および e-learning システムの構築と全国展開

Establishment of nation-wide e-learning FD/SD program for healthcare educators and administrators



医療の質を、教育から高める

岐阜大学大学院 医学系研究科

医療者教育学専攻 修士課程 2020年4月開講

Master of Health Professions Education, Graduate School of Medicine

設置の背景

“世界”の潮流
医療者教育学修士取得者がリーダーシップを発揮するのがグローバルスタンダード
世界には修士課程128校

“日本”の動向
医療者教育部門の設置が進み医療者教育を国内で体系的に学びたいというニーズが急増
日本には修士課程ゼロ

岐阜大学の実績
医学教育開発研究センターによる段階的な医療者教育能力開発プログラムの実績

専攻概要

基本概要
入学定員: 6名 中堅の医療指導者を想定 (医師/歯科医師/薬剤師/看護師/理学作業療法士など)
学位名: 修士(医療者教育学)
Master of Health Professions Education (MHPE)
専任教員19名

期待される入学生
様々な医療職種の教育に深く関わる中堅の医療指導者に入学していただきこの修士課程で学んだ成果を活かして医療者教育分野のリーダーに成長してもらおう

実践力重視: 教育現場の改善に必要な、厳選された理論と、実践スキルを体系的に学習
統合的履修: 各科目は、8つの体系的なテーマに配置され、横断的学びが可能

世界標準の医療者教育を、日本で働きながら学ぶ

年次	月	テーマ	内容
1年次	4/5	1	教育の多様性の広がり
	6/7	2	学びとその評価
	9/10	3	学びの体系的デザイン
	11/12	4	人材育成から組織改革へ
	1~3	5	教育実践の改善と教育研究実践と知見の融合
2年次	4~7	6	教育の専門性 (選択)
		7	グローバルな視野 (選択)
	9~2	8-2	実践と知見の融合 (修論)

14 外部評価の実施

Outside Evaluation

平成30年 3月 (一財)日本医学教育評価機構による評価の認定
2018 Mar Accreditation by Japan Accreditation Council for Medical Education



令和4年 9月 (一財)日本医学教育評価機構による評価の認定
2022 Sep Accreditation by Japan Accreditation Council for Medical Education



令和5年3月 (一財)日本看護学教育評価機構による評価の認定
2023 Mar Accreditation by Japan Accreditation Board for Nursing Education



15 附属病院の業務概況

Management of the University Hospital

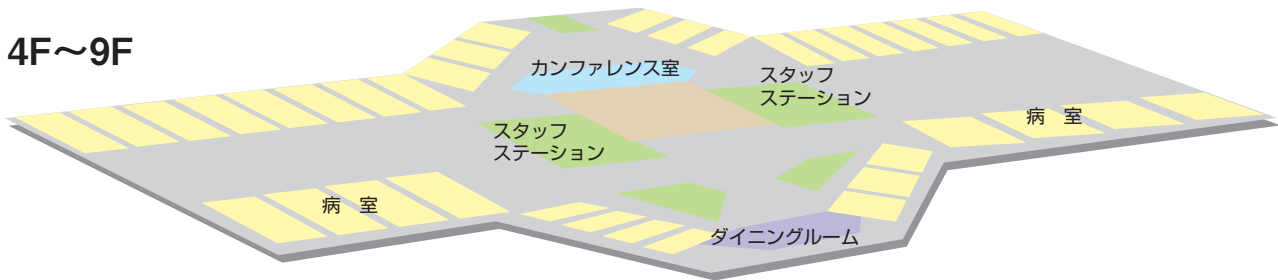
1 現況 Current State

(令和6年4月1日現在) as of Apr 1, 2024

- (1) 名称 岐阜大学医学部附属病院
- (2) 所在地 〒501-1194 岐阜市柳戸1番1
TEL 058 (230) 6000
FAX 058 (230) 6080
ホームページ <https://www.hosp.gifu-u.ac.jp/>
- (3) 病院施設 敷地面積 124,336 m² (医学部・附属病院共有)
建築延面積 77,175 m²
- (4) 開院日 平成16年6月1日
- (5) 許可病床数 614床 (一般577床・精神37床)
- (6) 標榜診療科目 内科
消化器内科
循環器内科
腎臓内科
呼吸器内科
血液・感染症内科
脳神経内科
外科
消化器外科
心臓血管外科
呼吸器外科
乳腺外科
産婦人科
整形外科
脳神経外科
眼科
耳鼻咽喉科
形成外科
皮膚科
泌尿器科
精神科
小児科
放射線科
放射線診断科
放射線治療科
麻酔科
歯科
歯科口腔外科
矯正歯科
小児歯科
救急科
病理診断科
リハビリテーション科

2 附属病院案内 Information of the University Hospital

4F~9F



9F 泌尿器科、腎移植外科、放射線科、RI病室、精神科、総合内科

8F 消化器外科、消化器内科、麻酔科疼痛治療科、血液・感染症内科、乳腺外科、心臓血管外科、呼吸器外科

7F 糖尿病代謝内科、免疫・内分泌内科、消化器内科、皮膚科、脳神経内科、整形外科、血液・感染症内科

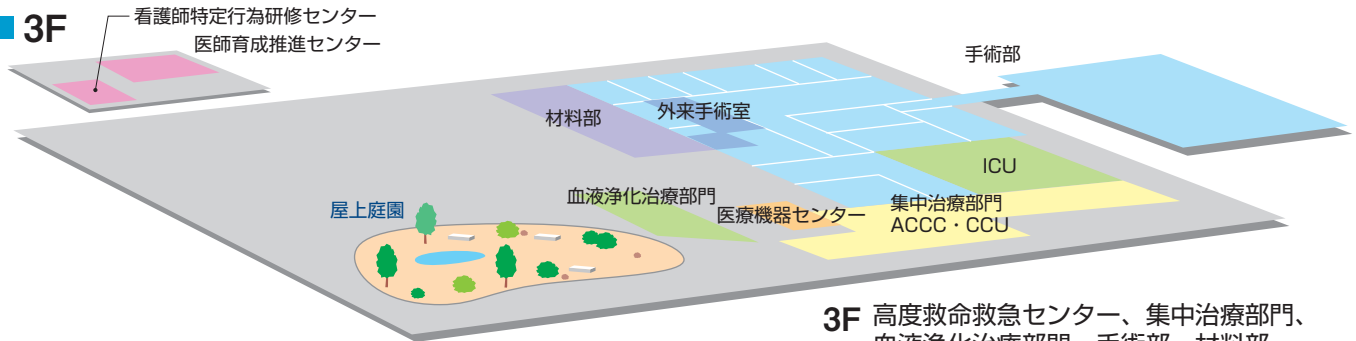
6F 眼科、脳神経外科、歯科口腔外科、

耳鼻咽喉科・頭頸部外科、形成外科、救急科、脳神経内科

5F 心臓血管外科、呼吸器外科、循環器内科、救急科、呼吸器内科、腎臓内科、乳腺外科、消化器外科

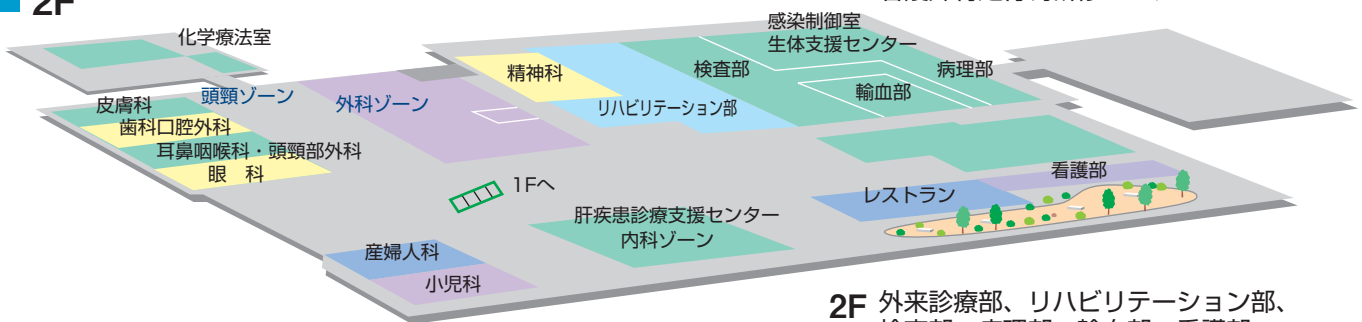
4F 小児科、新生児集中治療部、産婦人科、成育医療センター、むくの木学級

3F



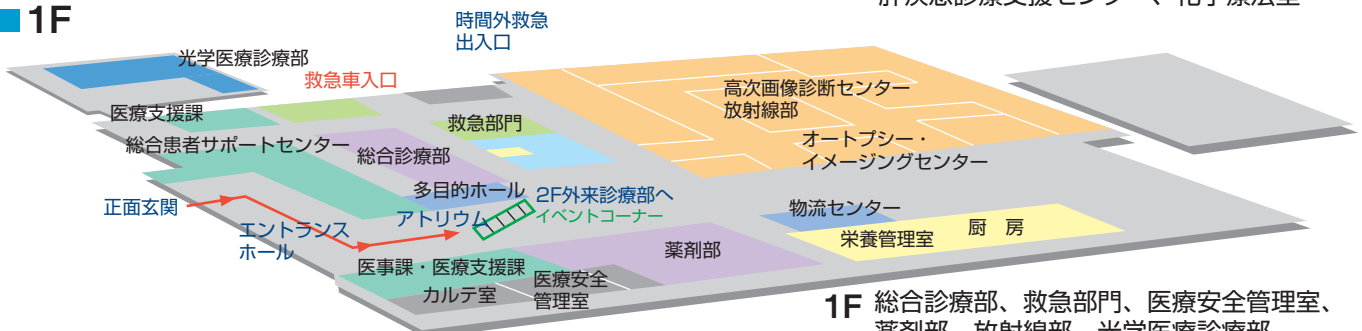
3F 高度救命救急センター、集中治療部門、血液浄化治療部門、手術部、材料部、医療機器センター、医師育成推進センター、看護師特定行為研修センター

2F



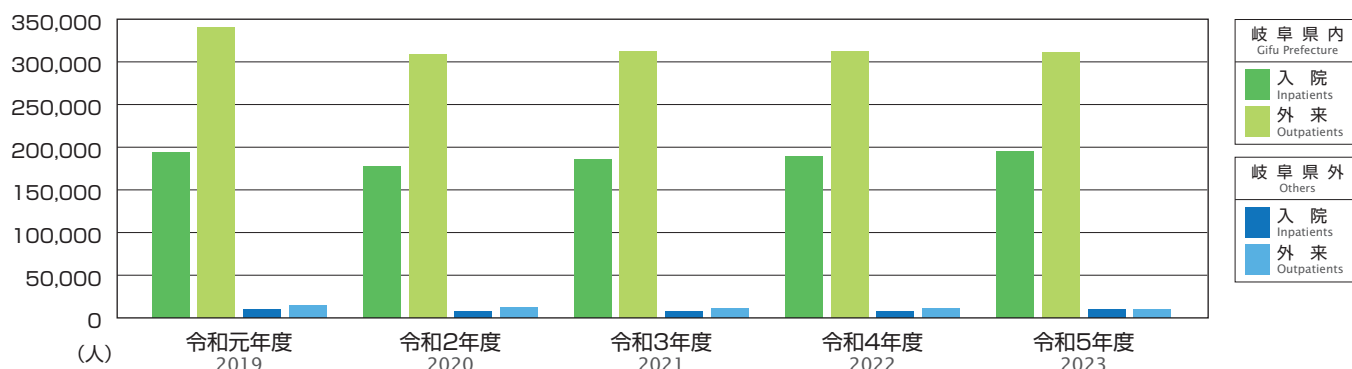
2F 外来診療部、リハビリテーション部、検査部、病理部、輸血部、看護部、生体支援センター、感染制御室、肝疾患診療支援センター、化学療法室

1F



1F 総合診療部、救急部門、医療安全管理室、薬剤部、放射線部、光学医療診療部、医事課、医療支援課、総合患者サポートセンター、がんセンター、高次画像診断センター、栄養管理室、オートプシー・イメージングセンター

3 地域別患者延数 Total Number Patients by Region



4 入院患者数及び外来患者数 Number of Inpatients and Outpatients

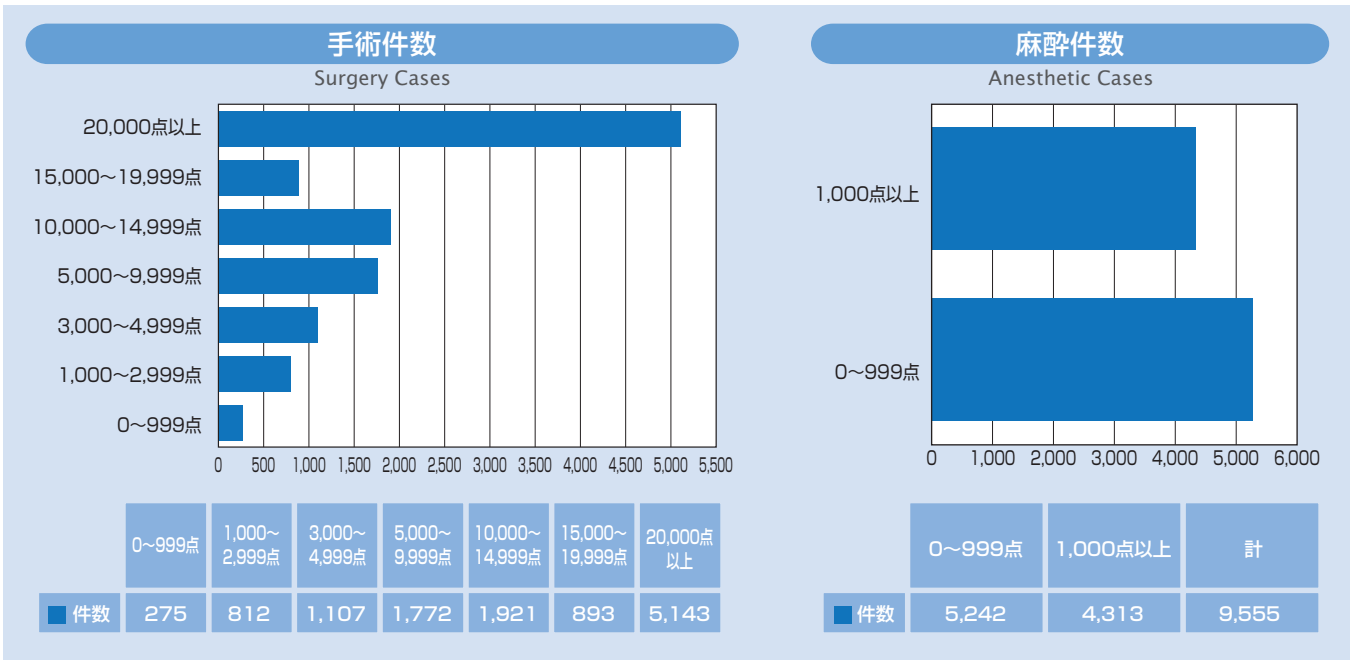
区分 Classification		令和元年度 2019	令和2年度 2020	令和3年度 2021	令和4年度 2022	令和5年度 2023
入院 Inpatients	患者延数	203,417人	185,757人	193,064人	197,076人	204,636人
	一日平均患者数	555.8人	508.9人	528.9人	539.9人	559.1人
	病床稼働率	90.5%	82.9%	86.1%	87.9%	91.1%
	入院稼働日数	366日	365日	365日	365日	366日
外来 Outpatients	初診患者数	16,451人	15,032人	17,111人	18,295人	17,439人
	再診患者数	337,460人	305,010人	306,323人	304,846人	303,717人
	計	353,911人	320,042人	323,434人	323,141人	321,156人
	一日平均患者数	1462.4人	1317.0人	1,336.5人	1329.8人	1,321.6人
	外来診療日数	242日	243日	242日	243日	243日

5 臨床検査件数 Number of Clinical Laboratory Tests

区分 Classification		入院 Inpatients	外来 Outpatients	計 Total
一般検査		49,983	145,758	195,741
血液学的検査		239,203	313,362	552,565
生化学的検査		1,180,598	1,926,546	3,107,144
免疫学的検査		114,279	242,576	356,855
微生物学的検査		22,964	10,686	33,650
病理学的検査		8,003	9,836	17,839
生理機能検査	呼吸機能検査	620	1,968	2,588
	循環器機能検査	9,861	13,478	23,339
	超音波検査	6,694	17,023	23,717
	脳・神経機能検査	759	924	1,683
	前庭・聴力機能検査	317	3,602	3,919
	眼科関連機能検査	3,248	100,294	103,542
	その他の検査	29,151	759	29,910
計	50,650	138,048	188,698	
採血・採液等	7,902	81,492	89,394	
内視鏡検査	2,019	8,022	10,041	
その他各科特有のもの	2,786	732	3,518	
合計	1,678,387	2,877,058	4,555,445	

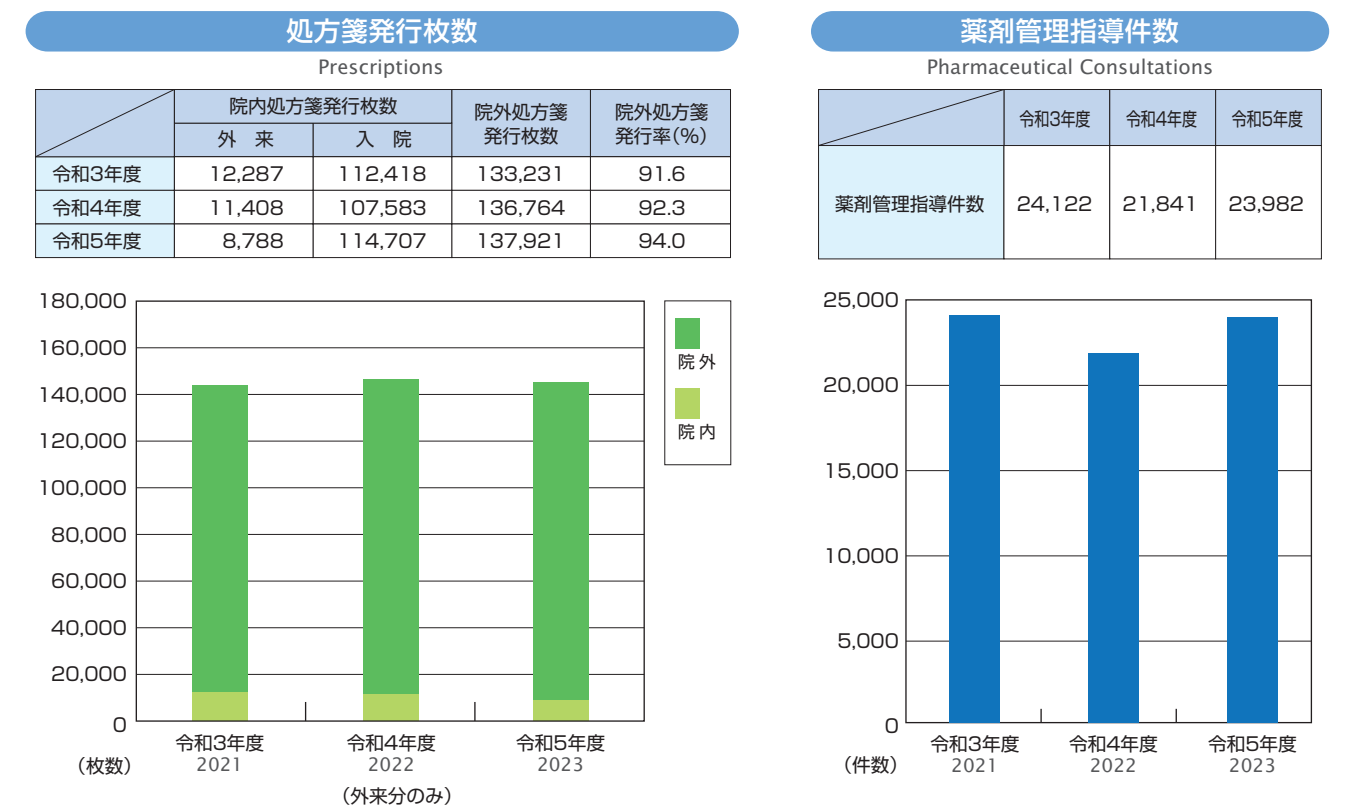
6 手術件数及び麻酔件数 Number of Operations and Anesthetic Cases

(令和5年度) (2023)



(手術室)
Surgery Room

7 処方箋発行枚数・薬剤管理指導件数 Number of Prescriptions and Pharmaceutical Consultations



8 放射線件数及び治療件数

Number of Radiology Cases

(令和5年度) (2023)

区 分 Classification	患者数 Number of Patients				
	外 来 Outpatients	入 院 Inpatients	計 Subtotal	合 計 Total	
一般撮影 (単純)	呼吸器・循環器	20,705	11,583	32,288	73,223
	消化器	2,614	3,529	6,143	
	骨部	12,795	2,578	15,373	
	乳房	1,479	23	1,502	
	歯部	0	0	0	
	ポータブル撮影	909	12,444	13,353	
	手術室撮影	23	4,438	4,461	
	特殊撮影	0	0	0	
その他	90	13	103		
一般撮影 (造影)	単純透視撮影	5	13	18	2,609
	呼吸器	0	241	241	
	消化器	224	421	645	
	泌尿器	462	160	622	
	瘻孔造影	8	53	61	
	肝臓・胆嚢・膵臓造影	5	423	428	
	婦人科骨盤臓器造影	0	0	0	
	非血管系 I VR	64	327	391	
その他	60	143	203		
血管造影検査	頭・頸部血管造影 (検査)	8	210	218	1,964
	頭・頸部血管造影 (IVR)	36	58	94	
	心臓カテーテル法 (検査)	34	409	443	
	心臓カテーテル法 (IVR)	68	410	478	
	胸・腹部血管造影 (検査)	24	143	167	
	胸・腹部血管造影 (IVR)	66	352	418	
	四肢血管造影 (検査)	6	24	30	
	四肢血管造影 (IVR)	2	114	116	
その他	0	0	0		
X線CT検査	単純CT検査	16,212	6,967	23,179	31,406
	造影CT検査	6,385	1,842	8,227	
	特殊CT検査	0	0	0	
	その他	0	0	0	
MRI検査	単純MRI検査	9,684	2,282	11,966	14,989
	造影MRI検査	2,239	784	3,023	
	特殊MRI検査	0	0	0	
	その他	0	0	0	
核医学検査 (インビボ)	SPECT	401	394	795	3,449
	全身シンチグラム	208	49	257	
	部分 (静態) シンチグラム	69	210	279	
	甲状腺シンチグラム	8	1	9	
	部分 (動態) シンチグラム	29	6	35	
	ポジトロン断層撮影 (PET)	1,998	76	2,074	
その他	0	0	0		
核医学検査 (インビトロ)	in-vitro検査 (外注)	4,896	860	5,756	5,756
骨塩定量	骨塩定量	2,546	639	3,185	3,185
超音波検査	超音波検査	17,023	6,694	23,717	23,717
放射線治療	高エネルギー放射線照射	4,894	2,477	7,371	12,310
	直線加速器定位放射線治療	179	208	387	
	強度変調放射線治療	2,124	2,185	4,309	
	全身照射	0	8	8	
	密封小線源外部照射	0	0	0	
	密封小線源腔内照射	37	6	43	
	血液照射	9	116	125	
	組織内照射 (前立腺永久刺入療法)	0	16	16	
	その他	8	43	51	
治療計画	治療計画	539	267	806	806
合 計		109,175	64,239	173,414	173,414



(CT)



(MRI)

9 患者給食数 Number of Meals

(令和5年度) (2023)

区 分 Classification		特別食加算ができるもの Eligibility for Special Diets	その他のもの Others	計 Total	
一 般 食		0	93,541	93,541	
特 別 食	腎 臓 食	腎 炎 食	972	6	978
		ネ フ ロ ー ゼ 食	2,822	436	3,258
		腎 不 全 食	60	0	60
		透 析 食	1,132	127	1,259
	妊 娠 高 血 圧 症 候 群 食		132	0	132
	高 血 圧 症 食		0	6,423	6,423
	心 臓 疾 患 食		8,150	429	8,579
	肝 臓 食	肝 炎 食	209	198	407
		肝 硬 変 食	1,508	156	1,664
	糖 尿 病 食		24,628	791	25,419
	胃 ・ 腸 疾 患 食		2,420	2,486	4,906
	術 後 食		5,643	2,166	7,809
	濃 厚 流 動 食		0	9,225	9,225
	治 療 乳		0	0	0
	検 査 食		3	222	225
	フ ェ ニ ール ケ ト ン 尿 症 食		0	0	0
	臍 臓 食		360	284	644
	痛 風 食		0	0	0
	脂 質 異 常 症 食		4,844	283	5,127
そ の 他		350	9,741	10,091	
計		53,233	32,973	86,206	
合 計		53,233	126,514	179,747	

10 分娩数等 Number of Deliveries

区 分 Classification	令和元年度 2019	令和2年度 2020	令和3年度 2021	令和4年度 2022	令和5年度 2023
分 娩 数 Number of delivery	300	256	288	276	239
早 産 [3 7 週 未 満] Premature birth	58	51	75	55	65
帝 王 切 開 Cesarean section	146	127	151	155	116
ハ イ リ ス ク 妊 娠 High risk pregnancy	175	194	203	169	140
[母体側] maternal	160	180	186	155	124
[胎児側] fetus	15	14	17	14	16
出 産 前 診 断 率 Percentage of antenatal diagnosis	98.0%	98.0%	98.0%	98.0%	98.0%
侵 襲 的 胎 児 検 査 Invasive fetal examination	12	10	1	6	6
胎 児 治 療 Fetal therapy	0	0	0	0	0

11 認定施設等 Accreditation of Academic Society

(日本専門医機構 日本専門医制度に基づく)

基本領域学会

日本内科学会 (認定医教育施設)	日本泌尿器科学会 (専門医教育施設)
日本小児科学会 (専門医研修施設)	日本脳神経外科学会 (研修プログラム認定施設・基幹施設)
日本小児科学会 (研修プログラム認定施設・基幹施設)	日本医学放射線学会 (専門医総合訓練機関・画像診断管理認証施設)
日本皮膚科学会 (認定専門医研修施設)	日本麻酔科学会 (認定病院)
日本精神神経学会 (精神科専門医制度研修施設)	日本病理学会 (研修認定施設 B・病理専門研修プログラム基幹施設)
日本外科学会 (外科専門医制度修練施設)	日本臨床検査医学会 (認定研修施設)
日本整形外科学会 (認定医制度研修施設)	日本救急医学会 (指導医指定施設)
日本産科婦人科学会 (研修プログラム認定施設・基幹施設)	日本救急医学会 (研修プログラム認定施設)
日本眼科学会 (専門医研修施設)	日本リハビリテーション医学会 (研修施設)
日本耳鼻咽喉科学会 (専門医研修プログラム認定施設・基幹施設)	日本専門医機構 (総合診療専門基幹施設)
日本形成外科学会 (研修プログラム認定施設・基幹施設)	

サブスペシャルティ領域学会

日本消化器病学会 (専門医認定施設)	日本神経学会 (認定教育施設)
日本循環器学会 (認定循環器専門医研修施設)	日本リウマチ学会 (教育施設)
日本超音波医学会 (専門医研修基幹施設)	日本消化器内視鏡学会 (認定指導施設)
日本呼吸器学会 (認定施設)	日本臨床腫瘍学会 (認定研修施設)
日本血液学会 (認定血液研修施設)	日本消化器外科学会 (専門医修練施設)
日本内分泌学会 (認定教育施設)	呼吸器外科専門医合同委員会 (基幹施設)
日本糖尿病学会 (認定教育施設)	心臓血管外科専門医認定機構 (基幹施設)
日本腎臓学会 (研修施設)	日本乳癌学会 (認定施設)
日本肝臓学会 (認定施設)	日本放射線腫瘍学会 (認定施設)
日本アレルギー学会 (教育施設)	日本小児血液・がん学会 (認定研修施設)
日本感染症学会 (認定研修施設)	日本周産期・新生児医学会 (周産期専門医 (母体・胎児) 暫定認定施設、周産期専門医 (新生児) 暫定認定施設)
日本婦人科腫瘍学会 (専門医制度指定修練施設)	日本生殖医学会 (認定研修施設)
日本女性医学学会 (専門医制度認定研修施設)	
日本老年医学会 (認定施設)	

関連学会その他

日本気管食道科学会 (専門医研修施設 (咽喉系))	関連 10 学会構成
日本輸血・細胞治療学会 (認定医制度指定施設・認定輸血検査技師制度指定施設・認定診療輸血看護師制度指定研修施設)	日本ステントグラフト実施基準管理委員会 (実施施設)
日本人類遺伝学会 (専門医制度研修施設)	日本病院薬剤師会 (がん薬物療法認定薬剤師研修事業研修施設・HIV 感染症薬物療法認定薬剤師養成研修施設)
日本透析医学会 (専門医認定施設)	日本呼吸器内視鏡学会 (専門医認定施設)
日本総合病院精神医学会 (一般病院連携精神専門医研修施設)	日本緩和医療学会 (認定研究施設)
日本ペインクリニック学会 (指定研修施設)	婦人科悪性腫瘍化学療法研究機構 (登録参加施設)
日本脳卒中学会 (専門医認定制度研修教育病院)	日本脊椎脊髄病学会 (クリニカルフェロー施設)
日本脳卒中学会 (一時脳卒中センターコア)	日本外傷学会 (専門医研修施設)
日本臨床細胞学会 (認定施設・教育研修施設)	日本胆道学会 (認定指導医制度指導施設)
日本肝胆膵外科学会 (高度技能専門医制度認定修練施設)	日本医療薬学会 (がん専門薬剤師研修施設・医療薬学専門薬剤師制度研修施設・薬物療法専門薬剤師研修施設・地域薬学ケア専門薬剤師研修施設)
日本心血管インターベンション治療学会 (研修施設)	日本認知症学会 (教育施設)
日本核医学会 (専門医教育病院)	日本心臓血管麻酔学会 (専門医認定施設)
日本老年精神医学会 (専門医制度認定施設)	日本救急撮影技師認定機構 (実地研修施設)
日本急性血液浄化学会 (認定指定施設)	日本不整脈心電学会 (不整脈専門医研修施設)
日本産科婦人科内視鏡学会 (認定研修施設)	日本インターベンショナルラジオロジー学会 (専門医修練認定施設)
日本がん治療認定医機構 (認定研修施設)	日本脳神経血管内治療学会 (研修施設)
日本大腸肛門病学会 (認定施設)	日本高血圧学会 (専門医認定施設)
日本食道学会 (全国登録認定施設・食道外科専門医認定施設)	日本航空医療学会 (認定施設)
日本胃癌学会 (認定施設 A)	日本内分分泌外科学会 (専門医制度認定施設)
日本環境感染学会 (認定教育施設)	日本臨床栄養代謝学会 (栄養サポートチーム (NST) 専門療法士認定教育施設・NST 稼働施設認定)
日本口腔外科学会 (認定研修施設)	日本病態栄養学会 (専門医研修認定施設/ 栄養管理・NST 実施施設)
日本プライマリ・ケア連合学会 (研修プログラム認定施設)	日本栄養療法推進協議会 (NST 稼働施設)
日本口腔科学会 (認定研修施設)	日本病態栄養学会・日本栄養士会認定 (がん病態栄養専門管理栄養士研修実地修練施設)
日本口腔インプラント学会 (認定研修施設)	日本熱傷学会 (熱傷専門医認定研修施設)
日本顎顔面インプラント学会 (認定研修施設)	日本消化管学会 (胃腸科指導施設 (暫定処置))
日本甲状腺学会 (認定専門医施設)	日本動脈硬化学会 (専門医認定教育施設)
日本手外科学会 (認定研修施設)	日本脈管学会 (研修指定施設)
日本集中治療医学会 (専門医研修施設)	日本東洋医学会 (指定研修施設)
日本病院総合診療医学会 (認定施設)	日本臓器移植ネットワーク (腎臓移植施設)
日本肥満学会 (肥満症専門病院認定施設)	日本輸血・細胞治療学会 (指定研修施設)
日本糖尿病学会 (連携教育施設 (小児科))	日本小児神経学会 (小児神経科専門医制度研修施設)
日本がん・生殖医療学会 (認定がん・生殖医療施設)	日本頭痛部外科学会 (頭痛部がん専門医研修施設・ロボット支援手術実施施設)
日本脳神経外傷学会 (研修施設)	日本耳鼻科学会 (耳科手術認可研修施設)
特定非営利活動法人婦人科悪性腫瘍研究機構 (登録参加施設)	日本心エコー学会 (専門医研修施設)
日本頭痛学会 (認定教育施設)	日本てんかん学会 (専門医制度研修施設)
日本血栓止血学会 (認定施設)	認定臨床微生物検査技師制度研修施設
日本泌尿器内視鏡・ロボティクス学会 (認定見学施設)	ISO15189 臨床検査室認定
日本鼻科学会 (鼻科手術認可研修施設)	
日本乳房オンコプラスティックサージャー学会 (インプラント実施施設・エキスパンダー実施施設)	
非血縁者間造血幹細胞移植認定施設	
非血縁者間骨髄採取認定施設	

厚生労働大臣の定める施設基準状況 承認年月日
長期継続頭蓋内脳波検査 平成16年5月20日
単線維筋電図 令和2年4月1日
神経学的検査 平成20年7月1日
補聴器適合検査 令和2年4月1日
全視野精密網膜電図 令和4年4月1日
黄斑局所網膜電図 令和2年4月1日
コンタクトレンズ検査料1 平成20年4月1日
小児食物アレルギー負荷検査 平成18年4月1日
前立腺針生検法 (MRI 撮影及び超音波検査融合画像によるもの) 令和4年4月1日
CT 透視下尿管支線検査加算 平成24年4月1日
画像診断管理加算3 令和2年3月1日
ボジトロン断層撮影 平成20年6月1日
ボジトロン断層・コンピューター断層複合撮影 平成20年6月1日
血流予備量比コンピューター断層撮影 第1CT 令和2年4月1日
血流予備量比コンピューター断層撮影 第2CT 令和2年4月1日
血流予備量比コンピューター断層撮影 第3CT 令和2年4月1日
冠動脈 CT 撮影加算 (第1・2・3CT室 (64列)) 平成21年4月1日
外傷全身 CT 加算 (第1・2・3CT室 (64列)) 平成24年3月1日
CT 撮影及び MRI 撮影 1.5テスラ (第4MRI) 令和1年8月1日
CT 撮影及び MRI 撮影 (64列以上のマルチスライス CT) 4台目 (第2CT室) 平成29年4月1日
CT 撮影及び MRI 撮影 3テスラ (第1MRI) 平成24年4月1日
CT 撮影及び MRI 撮影 3テスラ (第2MRI) 平成24年4月1日
CT 撮影及び MRI 撮影 1.5テスラ (第3MRI) 平成24年4月1日
CT 撮影及び MRI 撮影 (64列以上のマルチスライス CT) 1台目 (第3CT室) 平成24年4月1日
CT 撮影及び MRI 撮影 (16以上64列未満のマルチスライス CT) 2台目 (CT シミュレータ室) 平成24年4月1日
CT 撮影及び MRI 撮影 (16以上64列未満のマルチスライス CT) 3台目 (血管造影室) 平成24年4月1日
CT 撮影及び MRI 撮影 (64列以上のマルチスライス CT) 5台目 (第1CT室) 平成24年4月1日
小児脳腫瘍 MRI 撮影加算 平成30年4月1日
頭部 MRI 撮影加算 令和2年3月1日
全身 MRI 撮影加算 (第1MRI室) 令和2年4月1日
全身 MRI 撮影加算 (第2MRI室) 令和2年4月1日
全身 MRI 撮影加算 (第3MRI室) 令和2年4月1日
全身 MRI 撮影加算 (第4MRI室) 令和2年4月1日
心臓 MRI 撮影加算 平成21年4月1日
乳房 MRI 撮影加算 (第4MRI室) 令和1年8月1日
乳房 MRI 撮影加算 (第1MRI室) 平成28年4月1日
乳房 MRI 撮影加算 (第2MRI室) 平成28年4月1日
乳房 MRI 撮影加算 (第3MRI室) 平成28年4月1日
無電離放射線 平成20年4月1日
外生化学療法加算1 平成20年4月1日
心大血管疾患リハビリテーション料 (I) 平成21年11月1日
心大血管疾患リハビリテーション料 初期加算 平成24年4月1日
脳血管疾患等リハビリテーション料 (I) 令和4年5月1日
脳血管疾患等リハビリテーション料 初期加算 平成24年4月1日
運動器リハビリテーション料 初期加算 平成22年4月1日
運動器リハビリテーション料 初期加算 (I) 平成24年4月1日
呼吸器リハビリテーション料 初期加算 平成18年4月1日
呼吸器リハビリテーション料 初期加算 (I) 平成24年4月1日
摂食機能療法の注3に規定する摂食嚥下機能回復体制加算1 令和2年6月1日
がん患者リハビリテーション料 平成26年2月1日
集団コミュニケーション療法料 平成20年4月1日
抗がん剤特定薬剤治療指導管理料 (治療抵抗性統合失調治療指導管理料に限る。) 令和3年9月1日
医療保護入院等診療料 平成18年1月1日
口腔粘膜炎処置 平成30年4月1日
破傷風自家血注入 令和1年8月1日
導入期加算3及び腎代替療法実績加算 令和6年3月1日
移植後抗体関連型拒絶反応治療における血漿交換療法 セブチネルリンパ節加算 平成22年4月1日
皮膚移植術 (死体) 平成30年6月1日
自家脂肪注入 令和5年2月1日
組織拡張器による再建手術 (乳房 (再建手術) の場合に限る。)(一次再建 H27.1.1) 平成25年8月30日
骨移植術 (軟骨移植術を含む。)(同種骨移植 (非生体) (同種骨移植 (特殊なものに限る。))) 平成28年4月1日
骨移植術 (軟骨移植術を含む。)(自家培養軟骨移植術に限る。)) 平成25年11月28日
椎間板内腔薬液注入療法 令和2年4月1日
内視鏡下脳腫瘍生検術及び内視鏡下脳腫瘍摘出術 令和4年7月1日
原発性悪性脳腫瘍光線力療法加算 平成28年4月1日
脳刺液装置置入術及び脳刺液装置交換術 平成16年5月20日
脊髄刺液装置置入術及び脊髄刺液装置交換術 平成16年5月20日
仙骨神経刺液装置置入術及び仙骨神経刺液装置交換術 (便失禁) 平成29年4月1日
線内腫手術 (流出路再建術 (眼内法) 及び水晶体再建術併用眼内ドレーン挿入術) 平成30年4月1日
線内腫手術 (線内腫治療用インプラント挿入術 (プレートのあるもの)) 平成26年4月1日
線内腫手術 (濾過泡再建術 (needle法)) 令和4年7月1日
網膜再建術 令和4年4月1日
人工中耳植込術 平成30年6月1日
植込型骨導補聴器 (直接振動型) 植込術、人工内耳植込術、植込型骨導補聴器移植術及び植込型骨導補聴器交換術 平成16年5月20日
内視鏡下鼻・副鼻腔手術 V型 (拡大副鼻腔手術) 及び経鼻内視鏡下鼻副鼻腔悪性腫瘍手術 (頭蓋底病巣、再建を伴うもの) 平成26年4月1日
鏡視下頭頸悪性腫瘍手術 (軟口蓋悪性腫瘍手術を含む) 令和2年4月1日
鏡視下頭頸悪性腫瘍手術 令和2年4月1日
内視鏡下甲状腺部分切除、腺腫摘出術、内視鏡下パセドウ甲状腺全摘 (亜全摘) 術 (商業)、内視鏡下副甲状腺 (上皮小体) 腺腫過形成手術 令和3年3月1日
内視鏡下甲状腺悪性腫瘍手術 令和4年1月1日
頭頸部悪性腫瘍光線力療法 令和4年4月1日
グール充填人工乳房を用いた乳房再建術 (乳房切除後) (一次二次的再建及び二次再建) 平成25年9月30日
乳がんセンチネルリンパ節加算1及びセンチネルリンパ節生検 (併用) 平成22年4月1日
乳がんセンチネルリンパ節加算2及びセンチネルリンパ節生検 (単独) 平成22年4月1日
胸腔鏡下拡大胸腔摘出術 (内視鏡手術用支援機器を用いる場合) 令和2年5月1日
胸腔鏡下縦隔悪性腫瘍手術 (内視鏡手術用支援機器を用いる場合) 平成31年1月1日
胸腔鏡下良性縦隔腫瘍手術 (内視鏡手術用支援機器を用いる場合) 平成31年1月1日
肺悪性腫瘍手術 (壁側・臓側胸膜全切除 (横隔膜、心膜合併切除を伴うもの) に限る。)) 平成31年1月1日
胸腔鏡下肺悪性腫瘍手術 (区域切除で内視鏡手術用支援機器を用いる場合) 令和5年5月1日
胸腔鏡下肺悪性腫瘍手術 (肺葉切除又は1肺葉を超えるもので、内視鏡手術用支援機器を用いる場合) 令和1年5月1日
食道縫合術 (穿孔、損傷) (内視鏡によるもの)、内視鏡下胃・十二指腸穿孔孔閉鎖術、胃瘻閉鎖術 (内視鏡によるもの)、小腸瘻閉鎖術 (内視鏡によるもの)、結腸瘻閉鎖術 (内視鏡によるもの)、腎 (腎孟) 腸瘻閉鎖術 (内視鏡によるもの)、尿管腸瘻閉鎖術 (内視鏡によるもの)、膀胱腸瘻閉鎖術 (内視鏡によるもの) 及び膀胱腸瘻閉鎖術 (内視鏡によるもの) 経皮的冠動脈形成術 (特殊カテーテルによるもの) 平成21年9月1日
胸腔鏡下弁形成術 平成30年11月1日
経カテーテル弁置換術 (経心尖大動脈弁置換術及び経皮的動脈弁置換術) 令和4年7月1日
胸腔鏡下弁置換術 平成30年11月1日
不整脈手術 左心耳閉鎖術 (胸腔鏡下によるもの) に限る 令和5年12月1日
経皮的中心動脈焼灼術 平成24年3月1日
ペースメーカー移植術及びペースメーカー交換術 平成16年5月20日
ペースメーカー移植術及びペースメーカー交換術 (リードスペースメーカー) 平成30年6月1日
両心室ペースメーカー移植術 (経静脈電極の場合) 及び両心室ペースメーカー交換術 (経静脈電極の場合) 平成16年12月1日
植込型除細動器移植術 (経静脈リードを用いるもの又は皮下植込型リードを用いるもの)、植込型除細動器交換術 (その他のもの) 及び経静脈電極除去術 平成16年12月1日

両室ペースキング機能付き植込型除細動器移植術 (経静脈電極の場合) 及び両室ペースキング機能付き植込型除細動器交換術 (経静脈電極の場合) 平成21年1月1日
大動脈バルーンパンピング法 (IABP法) 平成16年5月20日
経皮的循環補助法 (ポンプカテーテルを用いたもの) 令和2年10月1日
補助人工心臓 平成30年2月1日
胸腔鏡下リンパ節群摘出術 (傍大動脈) 令和2年6月1日
胸腔鏡下リンパ節群摘出術 (側方) 令和4年4月1日
胸腔鏡下十二指腸局所切除術 (内視鏡処置を併設するもの) 令和5年6月1日
胸腔鏡下胃切除術 (単純切除術 (内視鏡手術用支援機器を用いる場合)) 及び胸腔鏡下胃切除術 (悪性腫瘍手術 (内視鏡手術用支援機器を用いるもの)) 平成31年3月1日
胸腔鏡下噴門側胃切除術 (単純切除術 (内視鏡手術用支援機器を用いる場合)) 及び胸腔鏡下噴門側胃切除術 (悪性腫瘍手術 (内視鏡手術用支援機器を用いるもの)) 令和2年3月1日
胸腔鏡下胃全摘術 (単純全摘術 (内視鏡手術用支援機器を用いる場合)) 及び胸腔鏡下胃全摘術 (悪性腫瘍手術 (内視鏡手術用支援機器を用いるもの)) 令和2年3月1日
医科点数表第2章第10部手術の通則の16に掲げる手術 平成26年4月1日
バルーン閉塞逆行性経静脈的基性術 令和1年5月1日
胆管悪性腫瘍手術 (膵頭十二指腸切除及び肝切除 (葉以上) を伴うもの) 平成28年4月1日
体外衝撃波胆石破砕術 平成20年4月1日
胸腔鏡下肝切除術 平成23年5月1日
体外衝撃波脾石破砕術 平成26年4月1日
胸腔鏡下脾体尾部腫瘍切除術 平成24年4月1日
胸腔鏡下脾体尾部腫瘍切除術 (内視鏡手術用支援機器を用いる場合) 令和5年9月1日
胸腔鏡下結腸悪性腫瘍切除術 (内視鏡手術用支援機器を用いる場合) 令和5年9月1日
早期悪性腫瘍大腸粘膜下層剥離術 平成24年4月1日
内視鏡的小腸ポリープ切除術 令和4年4月1日
胸腔鏡下小腸切除・切断術 (切除術、低位前方切除術及び切断術に限る。)(内視鏡手術用支援機器を用いる場合) 平成31年3月1日
体外衝撃波尿管・尿管結石破砕術 平成17年4月1日
胸腔鏡下腎悪性腫瘍手術 (内視鏡手術用支援機器を用いるもの) 及び腹腔鏡下尿管悪性腫瘍手術 (内視鏡手術用支援機器を用いるもの) 平成30年10月1日
同種死体腎移植術 平成20年4月1日
生体腎移植術 平成20年4月1日
胸腔鏡下膀胱悪性腫瘍手術 (内視鏡手術用支援機器を用いる場合) 平成30年10月1日
胸腔鏡下膀胱悪性腫瘍手術 平成24年4月1日
人工尿道括約筋植込・置換術 令和4年6月1日
胸腔鏡下前立腺悪性腫瘍手術 (内視鏡手術用支援機器を用いるもの) 平成30年2月1日
胸腔鏡下腔式子宮全摘術 (内視鏡手術用支援機器を用いる場合) 令和5年5月1日
胸腔鏡下子宮悪性腫瘍手術 (子宮体かんに限る) 平成26年4月1日
胸腔鏡下子宮悪性腫瘍手術 (子宮頰かんに限る) 平成30年10月1日
胸腔鏡下子宮悪性腫瘍手術 (子宮体かんに対して内視鏡手術用支援機器を用いる場合) 平成31年2月1日
胸腔鏡下子宮癌痕跡修復術 令和5年5月1日
体外式膜型人工腎管理料 令和4年4月1日
輸血管理料 I 平成25年4月1日
貯血式自己血輸血管理体制作加算 平成26年6月1日
自己生体組織接着剤作成術 平成24年4月1日
自己クリオプレシビエート作成術 (用手法) 平成30年4月1日
同種クリオプレシビエート作成術 令和2年4月1日
人工肛門・人工膀胱造設術前処置加算 平成24年4月1日
腎造設時嚥下機能評価加算 平成27年4月1日
レーザー機器加算 平成30年4月1日
医科点数表第2章第10部手術の通則の19に掲げる手術 (遺伝性乳癌癌腫症候群患者に対する子宮頸部癌腫摘出術) 令和2年12月1日
医科点数表第2章第10部手術の通則の19に掲げる手術 (遺伝性乳癌癌腫症候群患者に対する乳房切除術に限る。)) 令和2年11月1日
麻酔管理料 (I) 平成16年5月20日
周術期薬剤管理加算 令和5年4月1日
麻酔管理料 (II) 平成22年4月1日
放射線治療専任加算 (第1リニアック室・第2リニアック室) 平成16年5月20日
外来放射線治療加算 平成27年4月1日
高エネルギー放射線治療 平成16年5月20日
強度変調放射線治療 (IMRT) (第1リニアック室・第2リニアック室) 平成21年6月1日
画像誘導放射線治療 (IGRT) (第1リニアック室) 平成22年4月1日
体外照射呼吸性移動対策加算 平成30年4月1日
定位放射線治療 (第2リニアック室) 平成16年8月1日
定位放射線治療呼吸性移動対策加算 (第1リニアック室) 平成24年4月1日
1回線量増加加算 (強度変調放射線治療) (IMRT) 平成30年4月1日
1回線量増加加算 (高エネルギー放射線治療) 平成27年3月1日
画像誘導密封小線源治療加算 (粒子線治療 注B) 令和6年1月1日
保険医療機関間の連携による病理診断 平成26年8月1日
保険医療機関間の連携におけるデジタル病理画像による術中迅速病理組織標本作成 令和1年8月1日
保険医療機関間の連携におけるデジタル病理画像による迅速細胞診 令和1年8月1日
デジタル病理画像による病理診断 令和1年8月1日
悪性腫瘍病理組織標本加算 平成30年4月1日
病理診断管理加算2 平成26年8月1日
有床養歯咀嚼機能検査1の口及び咀嚼能力検査 平成30年4月1日
有床養歯咀嚼機能検査2の口及び咬合圧検査 令和5年4月1日
歯科口腔リハビリテーション料2 平成26年4月1日
手術用顕微鏡加算 平成26年4月1日
歯根端切断手術の注3 平成28年4月1日
口腔粘膜炎管理加算 平成30年5月1日
歯周組織再生誘導手術 平成20年4月1日
上顎骨形成術 (骨移動を伴う場合に限る。)(歯科診療に係るものに限る。)) 平成24年4月1日
広範囲顎骨支持型装置挿入手術 平成24年4月1日
クラウン・ブリッジ維持管理料 平成16年5月20日
CAD / CAM 冠及び CAD / CAM インレー 平成30年4月1日
歯科技工加算1及び2 平成22年4月1日
歯科矯正診断料 平成22年8月1日
口腔腔鏡診断料 (顎変形症 (顎顔面等) の手術を必要とするものに限る。)(手術前後における歯科矯正に係るもの)) 平成18年6月1日
口腔病理診断管理加算2 平成26年8月1日
地域歯科診療支援病院入院加算 平成20年4月1日
地域歯科診療支援病院歯科初診料 平成22年4月1日
歯科外来診療環境体制加算2 平成20年8月1日
歯科治療時医療管理料 平成18年4月1日
医療機器安全管理料 (歯科) 平成25年5月1日
上顎骨形成術 (骨移動を伴う場合に限る。)(歯科)、下顎骨形成術 (骨移動を伴う場合に限る。)(歯科) 平成24年4月1日
入院時食事療養 (I) 平成16年5月20日

13 外部評価の実施 Outside Evaluation

令和4年2月 (財)日本医療機能評価機構による評価の認定
2022 Feb Accreditation by Japan Council for Quality Health Care



附属病院 University Hospital

16 土地及び建物

Campus and Buildings

1 土地 Campus

(令和6年4月1日現在) as of Apr 1, 2024

区 分 Classification	敷 地 面 積 (m ²) Area	所 在 地 Location
医 学 部 School of Medicine	124,336	岐阜市柳戸1番1 1-1Yanagido, Gifu City
附 属 病 院 University Hospital		

2 建物 Buildings

医学部 School of Medicine

(令和6年4月1日現在) as of Apr 1, 2024

区 分 Classification	建 築 面 積 (m ²) Building Area	延 面 積 (m ²) Total Floor Area
医 学 部 本 館 School of Medicine Main Building	4,662	32,476
医学部看護学科棟 Nursing Course Building	1,417	7,060
医学部生命科学棟 School of Medicine Life Science Building	1,697	6,582
医学部教育・福利棟 School of Medicine Education and Supporting Services Building	1,287	3,774
医学部記念会館 School of Medicine Memorial Hall	563	928
医学図書館 Medical Library	698	2,032
渡り廊下(医学部～病院) Roofed Passage	112	228
そ の 他 Others	777	1,080
合 計 Total	11,213	54,160

附属病院 University Hospital

(令和6年4月1日現在) as of Apr 1, 2024

区 分 Classification	建 築 面 積 (m ²) Building Area	延 面 積 (m ²) Total Floor Area
附 属 病 院 University Hospital Main Building	16,153	61,041
北 診 療 棟 North Clinical Building	868	2,754
看 護 職 員 宿 舎 Nurses' Accommodation	739	3,016
中 央 設 備 室 Central Observation Room	2,006	2,804
ドクターヘリ格納庫 Air Ambulance Hangar	270	270
医 療 支 援 棟 Medical Support Building	587	1,022
手 術 棟 Operation Building	1,402	3,689
多用途型トリアージ施設 Multi-Use Triage Center	254	250
そ の 他 Others	2,225	2,329
合 計 Total	24,504	77,175



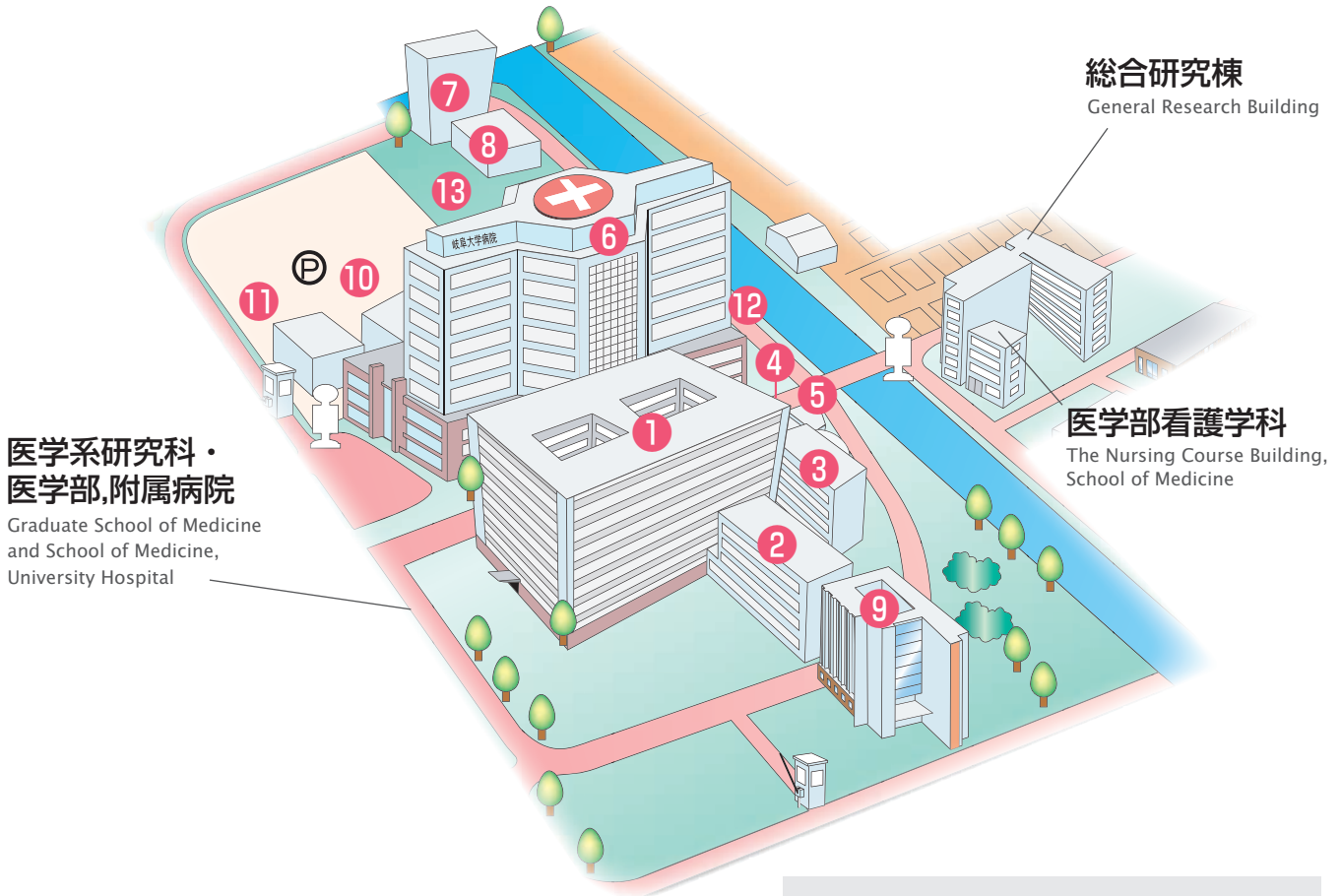
医学部本館 School of Medicine Main Building

17 建物配置図

Campus Map

医学部及び附属病院

School of Medicine and University Hospital



医学系研究科・
医学部,附属病院
Graduate School of Medicine
and School of Medicine,
University Hospital

総合研究棟
General Research Building

医学部看護学科
The Nursing Course Building,
School of Medicine

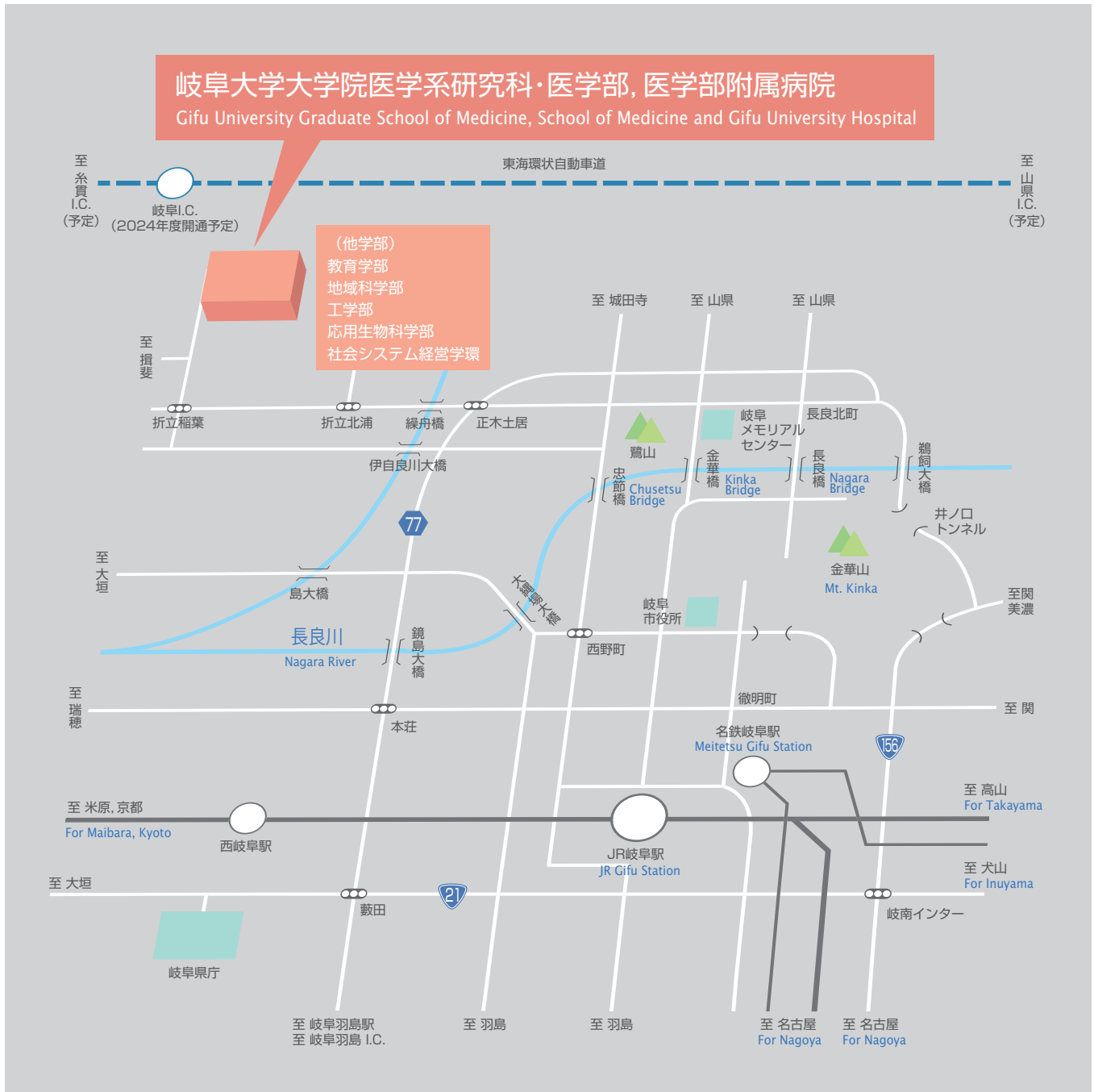


医学部看護学科 Nursing Course Building

- ① 医学部本館
School of Medicine Main Building
- ② 医学部生命科学棟
School of Medicine Life Science Building
- ③ 医学部教育・福利棟
School of Medicine Education and Supporting Services Building
- ④ 医学部記念会館
School of Medicine Memorial Hall
- ⑤ 医学図書館
Medical Library
- ⑥ 附属病院
University Hospital
- ⑦ 看護職員宿舎
Nurses' Accomodation
- ⑧ 中央設備室
Central Observation Room
- ⑨ 岐阜薬科大学
Gifu Pharmaceutical University
- ⑩ 北診療棟
North Clinical Building
- ⑪ 医療支援棟
Medical Support Building
- ⑫ 手術棟
Operation Building
- ⑬ 多用途型トリアージ施設
Multi-Use Triage Center

18 所在地略図

Location Map



交通 Access

- 岐阜バス JR岐阜駅前及び名鉄岐阜駅前 (岐阜大学・病院線) 「岐阜大学病院」行乗車, 岐阜大学病院 (下車)
Gifu Bus

From JR Gifu Eki Mae or Meitetsu Gifu Eki Mae to Gifu University Hospital
on the Gifu University Hospital Line or Ginan-cho Line



腑分の図

FUWAKE NO ZU

守屋多々志画伯

Artist Tadashi Moriya

腑分の図 原寸 150cm×105cm

Picture of Necropsy Original Size: 150cm × 105cm

御寄贈の経緯

Donation of Picture of Necropsy

守屋先生は、奈良法隆寺の壁画のお仕事をされた日本画壇切っの重鎮であり、この腑分けの図は、昭和22年当時に岐阜県立女子医学専門学校長山口新平先生の依頼により、画伯の姉婿であられた女子医専教授稲葉左馬吉先生の御斡旋によって、本学へ御寄贈になったもので、現在医学部本館1階エントランスホールに掲げられています。

The Picture of Necropsy by Mr. Moriya, one of the leaders in the world of Japanese art and a reproducer of wall paintings at Horyuji Temple in Nara, was donated to the University in 1947. This was made possible by Shinpei Yamaguchi, the principal of the Gifu Prefectural Girls Medical College, who asked Dr. Makichi Inaba, a professor at the college and the husband of Mr. Moriya's elder sister, to ask Mr. Moriya to donate the painting to the university. The picture is currently displayed in the first floor entrance hall of the School of Medicine main building.



所在地・電話番号

Location and Telephone Numbers

大学院医学系研究科	Graduate School of Medicine
医学部	School of Medicine
医学部附属病院	University Hospital
医学部附属地域医療医学センター	Center for Regional Medicine
医学部附属量子医学	Innovation Research Center
イノベーションリサーチセンター	for Quantum Medicine
医学教育開発研究センター	Medical Education Development Center
(医学教育共同利用拠点)	(Collaboration Center for Medical Education)
〒501-1194 岐阜市柳戸1番1	1-1 Yanagido, Gifu City, 501-1194 Japan
TEL 058-230-6000	
FAX 058-230-6060(医学部)	(School of Medicine)
058-230-6080(附属病院)	(University Hospital)
