

平成25年度

岐阜大学

- 大学院医学系研究科
- 医学部
- 医学部附属病院

概要

Gifu University Graduate School of Medicine,
School of Medicine and Gifu University Hospital
Outline 2013

医学系研究科・医学部憲章

Charter of Graduate School of Medicine and School of Medicine

<先進的研究と地域医療の推進に基づいた人材育成>

<Development of human resources that promote advanced researches and the practice of medicine in the community>

医学系研究科・医学部は、人間、自然、社会に対する豊かな感性と洞察力を持って教育・研究・臨床に邁進し、その理念の下に医学の基礎と高度な専門知識と技能を有する優れた人材を育成することを最大の使命とする。これらの活動を通じ、地球と地域の医学・医療の発展に貢献する。

The Graduate School of Medicine and School of Medicine and its members shall aim to nurture efficient human resources, with basic knowledge and expertise in medicine, in accordance with their philosophical devotion to education, research, and the practice of medicine, with abundant considerations and insights to people, society and nature. The School shall contribute through the following activities: to develop and practice medical sciences in the community and around the globe.

1. 人間性豊かで、生涯に亘り研鑽を積む医療人及び医学研究者を育成する。

The School shall nurture medical staffs and researchers, who have abundant humanity and are devoted to a lifetime of learning.

2. 地球と地域に貢献できる医学研究と医療の展開を目指し、そのための人材を育成する。

The School shall aim for the development of medical research and practice to contribute in the community and around the globe, and to cultivate staffs who can achieve these goals.

3. 高度な倫理観に裏打ちされた先進的・学際的・独創的研究を推進する。

The School shall promote and conduct advanced, interdisciplinary and creative researches based on the highest ethical viewpoints.

4. 医学の情報を広く地域社会に発信し、地域住民の健康向上に貢献する。

The School shall widely deliver medical information, to the community and society, in order to contribute to the improvement of the local people's health.

5. 広く研究活動と人材の交流を行い、国際化を推進する。

The School shall conduct a wide range of research activities and human exchanges to promote internationalization.

6. 教育・研究・臨床・社会貢献の諸活動に対し、不断の評価・検証を行うとともに、社会に対する情報公開に努める。

The School shall implement continual evaluations and reviews of activities such as education, research, practice and social contribution, and encourage disclosure of information to the society.

7. 研究科長・学部長の強力なリーダーシップの下に、構成員が一丸となって目標を達成する。

The members of the School shall work together to achieve their goals under the strong leaderships of the Deans of the Graduate School of Medicine and the School of Medicine.

医学部附属病院憲章

University Hospital Charter

岐阜大学医学部附属病院は、「あなたとの対話が創る信頼と安心の病院」を理念の下に、医学部附属病院としての社会的使命である臨床医学の研究、次世代を担う医療人の育成等の役割を果たすため、ここに憲章を定める。

Gifu University Hospital and its members hereby declare that the Hospital shall act in accordance with our philosophy "Cultivating trust and confidence through communication" a social mission of the hospital aiming to play roles in and conduct researches in clinical medicine and to cultivate medical leaders of the next generation.

1. 患者中心のチーム医療を提供する。

Our hospital provides a medical staff focusing on the specific needs of our patients.

2. 人間性豊かな医療人を育成する。

Our hospital enriches and nurtures the humanity and compassion of our medical staff.

3. 先進医療の研究・開発・提供を実践する。

Our hospital conducts innovative research and development, providing advancements in our medical practices.

4. 先進的な臨床医学研究を進める。

Our hospital leads advanced research in clinical medicine.

5. 地域との医療連携を強化する。

Our hospital works to strengthen the cooperation between itself and the community.

6. 高度な病院機能の充実を図り、十分な医療サービスを提供する。

Our hospital works to enrich the advanced functions within the hospital and to provide satisfactory services to patients.

7. 長期的な視点のもとに積極的な経営を進める。

Our hospital implements long term active management.



目次

C O N T E N T S

01	沿革	02	History
02	機構図	04	Organization Chart
03	組織及び役職員	06	Organization and Staff
04	職員現員数	10	Actual Number of Staffs
05	大学院学生数	10	Number of Students in Graduate School
1	医学研究科及び医学系研究科学生定員及び現員	10	Capacity of Admission and Enrollment of Students in the Graduate School
2	学位（博士）授与数	10	Number of Doctor's Degrees
3	学位（修士）授与数	10	Number of Master's Degrees
06	学部学生数	11	Number of Students in Under Graduate School
07	国際交流	11	International Exchange Programs
08	病理解剖件数（剖検率）	12	Number of Pathological Autopsies (Autopsy rate)
09	論文数	12	Number of Original Articles
10	外部資金受入状況	12	External Funds
11	地域医療医学センター	13	Center for Regional Medicine
12	医学教育開発研究センター（医学教育共同利用拠点）	14	Medical Education Development Center (Collaboration Center for Medical Education)
13	附属病院の業務概況	15	Management of the University Hospital
1	附属病院案内	15	Information of the University Hospital
2	地域別患者延数	16	Total Number Patients by Region
3	入院患者数及び外来患者数	16	Number of Inpatients and Outpatients
4	臨床検査件数	16	Number of Clinical Laboratory Tests
5	手術件数及び麻酔件数	17	Number of Operations and Anesthetic Cases
6	処方箋発行枚数・薬剤管理指導件数	17	Number of Prescriptions and Pharmaceutical Consultations
7	放射線件数及び治療件数	18	Number of Radiology Cases
8	患者給食数	19	Number of Meals
9	分娩数等	19	Number of Deliveries
10	認定施設等	20	Accreditation of Academic Society
11	医療機関の指定承認状況	21	Legal Authorization of Medical Services
12	外部評価の実施	23	Outside Evaluation
14	土地及び建物	24	Campus and Buildings
1	土地	24	Campus
2	建物	24	Buildings
15	建物配置図	25	Campus Map
16	所在地略図	26	Location Map
	医学部エントランスホール「腑分の図」	27	「FUWAKE NO ZU」 at the Entrance of School of Medicine Main Building

01 沿革

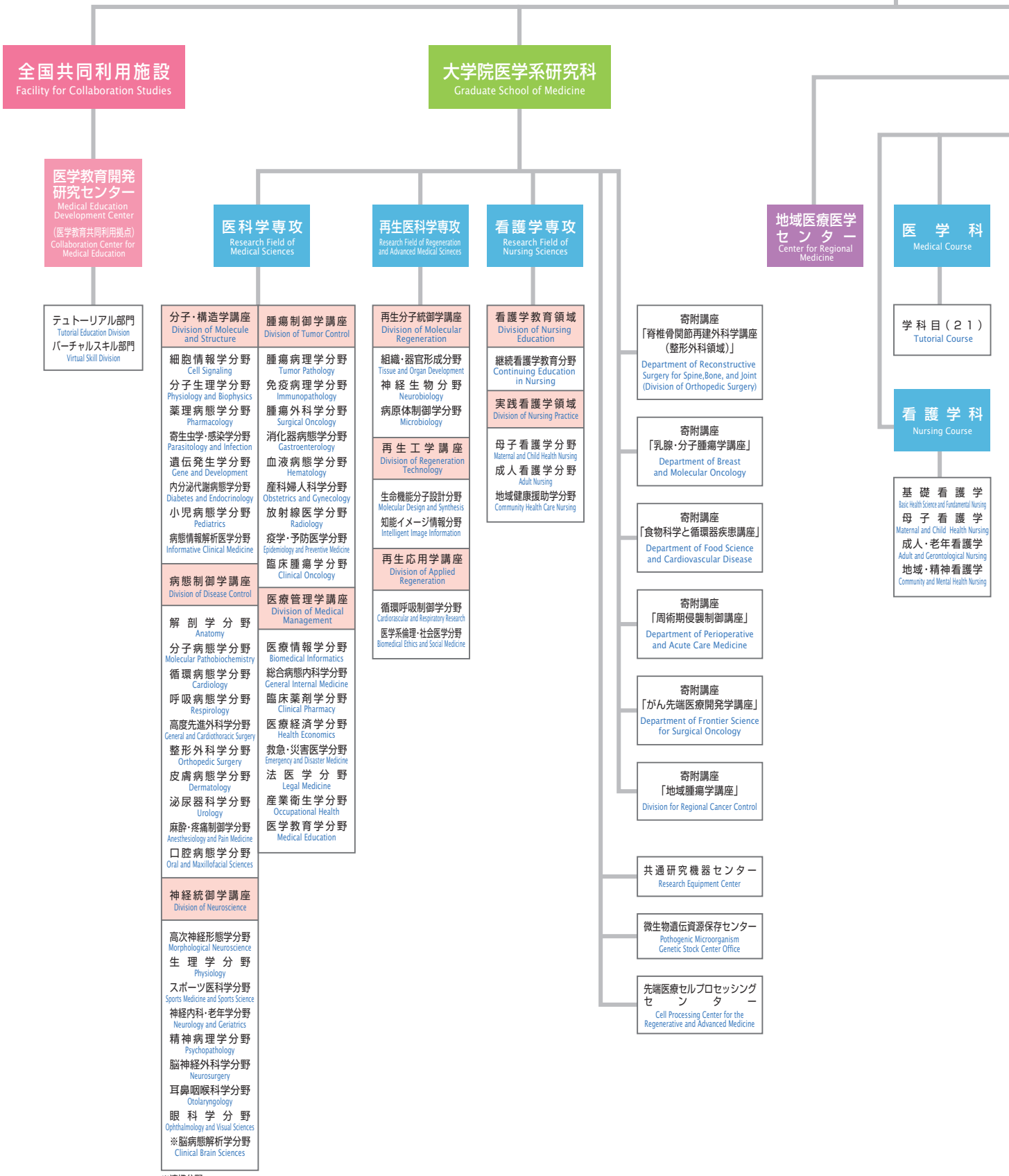
明治 8年 8月 Aug. 1875	岐阜県厚見郡今泉村本願寺出張所(現岐阜市西野町西本願寺別院)に岐阜県公立病院及び附属医学校開設 Gifu Prefectural Public Hospital and Medical School established at Honganji-shucchosho, Imaizumi Village, Atsumi County, Gifu Prefecture (the present Nishihonganji-Betsuin, Nishino-machi, Gifu City)
9年 7月 July 1876	司町地区へ新築移転 Rebuilt at Tsukasa-machi Area
昭和 19年 4月 April 1944	岐阜県立女子医学専門学校開設 Gifu Prefectural Women's Medical College established
22年 6月 June 1947	岐阜県立医科大学設置認可, 同予科開設 Permission granted for establishment of Gifu Prefectural Medical College; Premedical course started
24年 4月 April 1949	岐阜医工科大学を開設 Gifu University of Medicine and Engineering established
25年 4月 April 1950	岐阜県立医科大学医学部(旧制)開設 School of Medicine of Gifu Prefectural Medical College (under the old system) established 岐阜県立大学医学部附属病院に乙種看護婦養成所設置 Second Nurses' Training School established in the University Hospital of School of Medicine, Gifu Prefectural University
39年 4月 April 1964	岐阜県立医科大学は国立岐阜大学に移管し, 岐阜大学医学部となる。 Gifu Prefectural Medical College was transferred to the National Gifu University
41年 4月 April 1966	岐阜県立医科大学附属看護学校開設 School of Nursing of Gifu Prefectural Medical College established
42年 6月 June 1967	附属病院及び附属看護学校を移管し, 国立移管完了 Having the University Hospital and the School of Nursing transferred, the transferring the National Academic was completed
平成 3年 10月 Oct. 1991	医療技術短期大学部設置 College of Medical Sciences Gifu University established
12年 10月 Oct. 2000	医学部看護学科設置 Nursing Course of School of Medicine established
13年 4月 April 2001	医学教育開発研究センター設置 Medical Education Development Center established
14年 4月 April 2002	医学部医学科を5大講座に改組 Medical Course, School of Medicine, five major departments reorganized 大学院医学研究科の5専攻を改組し, 医科学専攻及び再生医科学専攻(独立専攻)を設置 Five major departments of Graduate School of Medicine reorganized into Medical Science major and Regeneration and Advanced Medical Science major (independent major)
16年 4月 April 2004	大学院医学研究科の部局化(講座化)に伴い, 大講座制に移行し, 医学部医学科の講座制を学科目制に移行 Graduate School of Medicine established
16年 6月 June 2004	医学研究科・医学部及び医学部附属病院が柳戸地区に移転・開院 New Facilities of Graduate School of Medicine, School of Medicine and University Hospital built and opened in Yanagido Area
17年 4月 April 2005	医学研究科に看護学専攻(修士課程)を設置したことに伴い, 医学研究科は医学系研究科に改称 New Facilities of Graduate School of Medicine renamed Graduate School of Medical Sciences, and Master Course of Nursing established
18年 3月 March 2006	医学部教育・福利棟完成 School of Medicine Education and Supporting Services Building completed 医学部記念会館完成 School of Medicine Memorial Hall completed

History

19年 1月 Jan. 2007	<p>附属病院腫瘍センター設置 (21年5月 附属病院がんセンターに名称変更) Cancer Center established in the University Hospital (May 2009 Cancer center renamed to Cancer center)</p> <p>附属病院高次画像診断センター(院内措置)設置 High-level Imaging Diagnosis Center of University Hospital established</p> <p>附属病院医療福祉支援センターを附属病院医療連携センターに名称変更 Center for Medical Welfare Support of University Hospital renamed to Center for Medical Corporation of University Hospital</p>
19年 2月 Feb. 2007	<p>医学図書館完成 Medical Library completed</p>
19年 4月 April 2007	<p>地域医療医学センター設置 Center for Regional Medicine established</p>
19年 12月 Dec 2007	<p>附属病院エイズ対策推進センター設置 AIDS Clinical Center established in the University Hospital</p>
20年 4月 April 2008	<p>医学科学生定員が90人となる。 Capacity of Students admission of Medical course became 90 persons</p>
20年 10月 Oct. 2008	<p>大学院医学系研究科に脳病態解析学分野(連携分野)設置 Department of Clinical Brain Sciences established in Graduate of Medicine</p>
20年 11月 Nov. 2008	<p>附属病院肝疾患診療支援センター設置 Center for Hepatic Disease established in the University Hospital</p>
21年 1月 Jan. 2009	<p>寄附講座「脊椎骨関節再建外科学講座(整形外科領域)」設置 Department of Reconstructive Surgery for Spine, Bone, and Joint (Division of Orthopedic Surgery) established</p>
21年 4月 April 2009	<p>医学科定員が100人となる。 Capacity of Students admission of Medical course became 100 persons</p>
22年 1月 Jan. 2010	<p>内視鏡外科手術トレーニングセンター設置 Endoscope Surgery Training Center established in the University Hospital</p>
22年 4月 April 2010	<p>医学科定員が107人となる。 Capacity of Students admission of Medical course became 107 persons</p>
23年 4月 April 2011	<p>寄附講座「乳腺・分子腫瘍学講座」設置 Department of Breast and Molecular Oncology established</p>
23年 4月 April 2011	<p>大学院医学系研究科に循環呼吸制御学分野設置 Department of Cardiovascular and Respiratory Research established in Graduate School of Medicine</p>
24年 4月 April 2012	<p>寄附講座「食物科学と循環器疾患講座」設置 Department of Food Science and Cardiovascular Disease established</p> <p>寄附講座「周術期侵襲制御講座」設置 Department of Perioperative and Acute Care Medicine established</p> <p>寄附講座「がん先端医療開発学講座」設置 Department of Frontier Science for Surgical Oncology established</p> <p>寄附講座「地域腫瘍学講座」設置 Department of Division for Regional Cancer Control established</p> <p>附属病院新生児集中治療部設置 Neonatal Intensive Care Unit established in University Hospital</p>
25年 4月 April 2013	<p>医師育成推進センター設置 Center for Clinical Training and Career Development</p>
25年 6月 June 2013	<p>附属病院北診療棟開設 North Clinical Building established in University Hospital</p>

02 機構図

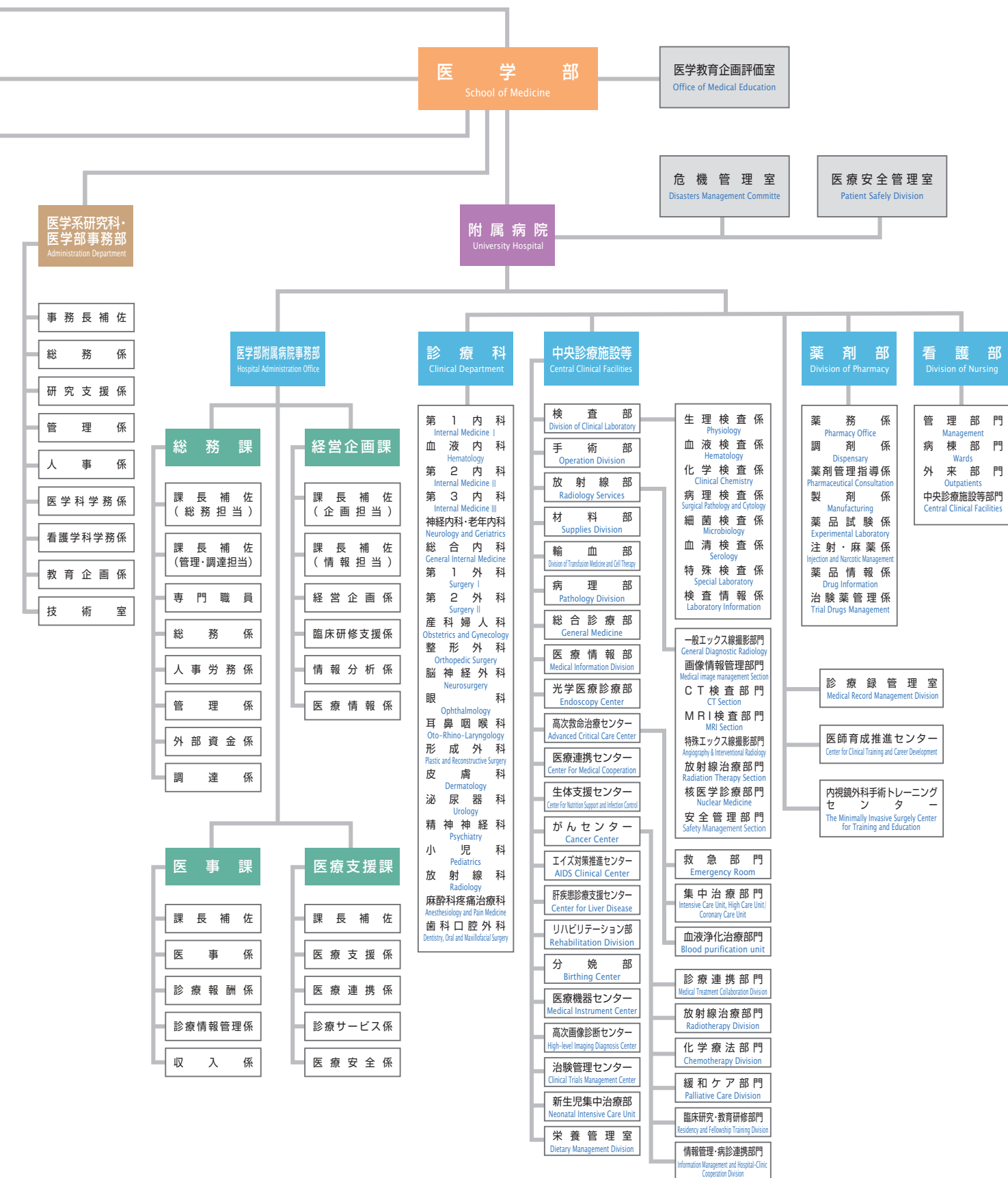
岐阜大学
Gifu University



※連携分野

Organization Chart

(平成25年5月1日現在)
as of May 1, 2013



03 組織及び役職員

Organization and Staff

研究科長・医学部長(併)
Dean of Graduate School of Medicine, Dean of School of Medicine

清島 満
SEISHIMA, Mitsuru

附属病院長(併)
Director of University Hospital

岩間 亨
IWAMA, Toru

地域医療医学センター長(併)
Director of Center for Regional Medicine

村上 啓雄
MURAKAMI, Nobuo

医学教育開発研究センター長(併)
Director of Medical Education Development Center

鈴木 康之
SUZUKI, Yasuyuki



医学系研究科 Graduate School of Medicine

副研究科長(併)

Deputy Dean of Graduate School of Medicine

湊口 信也

MINATOBUCHI, Shinya

原 明

HARA, Akira

医科学専攻 Research Field of Medical Sciences

■ 分子・構造学講座 Division of Molecule and Structure

細胞情報学 Cell Signaling	教授 Professor	中島 茂 NAKASHIMA, Shigeru
分子生理学 Physiology and Biophysics	教授 Professor	恵良 聖一 ERA, Seiichi
薬理病態学 Pharmacology	教授 Professor	小澤 修 KOZAWA, Osamu
寄生虫学・感染学 Parasitology and Infection	教授 Professor	前川 洋一 MAEKAWA, Yoichi
遺伝発生学 Gene and Development		
内分泌代謝病態学 Diabetes and Endocrinology	教授 Professor	武田 純 TAKEDA, Jun
小児病態学 Pediatrics	分野主任事務取扱 Administration	加藤 善一郎 KATO, Zenichiro
病態情報解析医学 Informative Clinical Medicine	教授 Professor	清島 満 SEISHIMA, Mitsuru

■ 神経統御学講座 Division of Neuroscience

高次神経形態学 Morphological Neuroscience	教授 Professor	山口 瞬 YAMAGUCHI, Shun
生理学 Physiology	教授 Professor	森田 啓之 MORITA, Hironobu
スポーツ医学 Sports Medicine and Sports Science	教授 Professor	松岡 敏男 MATSUOKA, Toshio
神経内科・老年学 Neurology and Geriatrics	教授 Professor	犬塚 貴 INUZUKA, Takashi
精神病理学 Psychopathology	教授 Professor	塩入 俊樹 SHIOIRI, Toshiki
脳神経外科学 Neurosurgery	教授 Professor	岩間 亨 IWAMA, Toru
耳鼻咽喉科学 Otolaryngology	教授 Professor	伊藤 八次 ITOH, Yatsuji
眼科学 Ophthalmology and Visual Sciences	教授 Professor	山本 哲也 YAMAMOTO, Tetsuya
※脳病態解析学 Clinical Brain Sciences	客員教授 Professor	篠田 淳 SHINODA, Jun

※連携分野

■ 病態制御学講座 Division of Disease Control

解剖学 Anatomy	教授 Professor	千田 隆夫 SENDA, Takao
分子病態学 Molecular Pathobiochemistry	教授 Professor	長岡 仁 NAGAOKA, Hitoshi
循環病態学 Cardiology	教授 Professor	湊口 信也 MINATOBUCHI, Shinya
呼吸病態学 Respirology	教授(併) Professor	湊口 信也 MINATOBUCHI, Shinya
高度先進外科学 General and Cardiothoracic Surgery	教授 Professor	竹村 博文 TAKEMURA, Hirofumi
整形外科学 Orthopedic Surgery	教授 Professor	秋山 治彦 AKIYAMA, Haruhiko
皮膚病態学 Dermatology	教授 Professor	清島 真理子 SEISHIMA, Mariko
泌尿器科学 Urology	教授 Professor	出口 隆 DEGUCHI, Takashi
麻酔・疼痛制御学 Anesthesiology and Pain Medicine	教授 Professor	飯田 宏樹 IIDA, Hiroki
口腔病態学 Oral and Maxillofacial Sciences	教授 Professor	柴田 敏之 SHIBATA, Toshiyuki

■ 腫瘍制御学講座 Division of Tumor Control

腫瘍病理学 Tumor Pathology	教授 Professor	原 明 HARA, Akira
免疫病理学 Immunopathology	教授 Professor	竹内 保 TAKEUCHI, Tamotsu
腫瘍外科学 Surgical Oncology	教授 Professor	吉田 和弘 YOSHIDA, Kazuhiro
消化器病態学 Gastroenterology	教授 Professor	森脇 久隆 MORIWAKI, Hisataka
血液病態学 Hematology	教授(併) Professor	森脇 久隆 MORIWAKI, Hisataka
産科婦人科学 Obstetrics and Gynecology	教授 Professor	森重 健一郎 MORISHIGE, Ken-ichiro
放射線医学 Radiology	教授 Professor	星 博昭 HOSHI, Hiroaki
疫学・予防医学 Epidemiology and Preventive Medicine	教授 Professor	永田 知里 NAGATA, Chisato
臨床腫瘍学 Clinical Oncology	教授(併) Professor	森脇 久隆 MORIWAKI, Hisataka
	教授(併) Professor	伊藤 善規 ITOH, Yoshinori

■ 医療管理学講座 Division of Medical Management

医療情報学 Biomedical Informatics	教授 Professor	紀ノ定保臣 KINOSADA, Yasutomi	法医学 Legal Medicine	教授 Professor	武内康雄 BUNAI, Yasuo
総合病態内科学 General Internal Medicine	教授 Professor	石塚達夫 ISHIZUKA, Tatsuo	産業衛生学 Occupational Health	准教授 Associate Professor	井奈波良一 INABA, Ryoichi
臨床薬剤学 Clinical Pharmacy	教授 Professor	伊藤善規 ITO, Yoshinori	医学教育学 Medical Education	教授(併) Professor	鈴木康之 SUZUKI, Yasuyuki
医療経済学 Health Economics	教授(併) Professor	永田知里 NAGATA, Chisato		教授(併) Professor	藤崎和彦 FUJISAKI, Kazuhiko
救急・災害医学 Emergency and Disaster Medicine	教授 Professor	小倉真治 OGURA, Shinji		教授(併) Professor	丹羽雅之 NIWA, Masayuki

再生医科学専攻 Research Field of Regeneration and Advanced Medical Sciences

■ 再生分子統御学講座 Division of Molecular Regeneration

組織・器官形成 Tissue and Organ Development	教授 Professor	國貞隆弘 KUNISADA, Takahiro	病原体制御学 Microbiology	教授 Professor	江崎孝行 EZAKI, Takayuki
神経生物学 Neurobiology	教授 Professor	中川敏幸 NAKAGAWA, Toshiyuki			

■ 再生工学講座 Division of Regeneration Technology

生命機能分子設計 Molecular Design and Synthesis	教授 Professor	大沢匡毅 OSAWA, Masatake	知能イメージ情報 Intelligent Image Information	教授 Professor	藤田廣志 FUJITA, Hiroshi
--	-----------------	-------------------------	---	-----------------	-------------------------

■ 再生応用学講座 Division of Applied Regeneration

循環呼吸制御学 Cardiovascular and Respiratory Research	准教授 Associate Professor	竹村元三 TAKEMURA, Genzo	医学系倫理・社会医学 Biomedical Ethics and Social Medicine	教授 Professor	塚田敬義 TSUKATA, Yukiyoshi
--	----------------------------	-------------------------	---	-----------------	----------------------------

看護学専攻 Research Field of Nursing Science

■ 看護学教育講座 Division of Nursing Education

継続看護学 Continuing Education in Nursing
--

■ 実践看護学講座 Division of Nursing Practice

母子看護学 Maternal and Child Health Nursing	地域健康援助学 Community Health Care Nursing
成人看護学 Nursing of Adults	

地域医療医学センター Center for Regional Medicine

教授 Professor	村上啓雄 MURAKAMI, Nobuo	特任教授 Specially Appointed Professor	山田隆司 YAMADA, Takashi
-----------------	-------------------------	---------------------------------------	-------------------------

寄附講座 Department of Integral Medicine

脊椎関節再建外科学講座 (整形外科領域) Reconstructive Surgery for Spine, Bone, and Joint (Division of Orthopedic Surgery)	准教授 Associate Professor	宮本敬 MIYAMOTO, Kei	周術期侵襲制御講座 Department of Perioperative and Acute Care Medicine	准教授 Associate Professor	山本拓巳 YAMAMOTO, Takuji
乳腺・分子腫瘍学講座 Department of Breast and Molecular Oncology	准教授 Associate Professor	二村学 FUTAMURA, Manabu	がん先端医療開発学講座 Department of Frontier Science for Surgical Oncology	准教授 Associate Professor	松橋延壽 MATSUHASHI, Nobuhisa
食物科学と循環器疾患講座 Department of Food Science and Cardiovascular Disease	准教授 Associate Professor	三上敦 MIKAMI, Atsushi	地域腫瘍学講座 Division for Regional Cancer Control	准教授 Associate Professor	安田一郎 YASUDA, Ichiro

医学部 School of Medicine

副学部長(併) 湊 口 信 也 原 明 江 村 正 一
Deputy Dean of School of Medicine MINATOGUCHI, Shinya HARA, Akira EMURA, Shoichi

医学科 Medical Course

医学科長(併) 清 島 満
Director of Medical Course SEISHIMA, Mitsuru

■ 学科目 Tutorial Course

人体構造学 薬理・中毒学 内分泌代謝学 運動器学 産科婦人科学
代謝・機能学 病理学 血液学 皮膚科学 麻酔・救急・疼痛学
遺伝・発生・発達学 神経・精神・行動学 循環器・呼吸器学 感覚器医学 放射線医学
病原体学 消化器・検査医学 腎・尿路学 免疫応答学 地域・産業保健学
生命倫理・法医学

看護学科 Nursing Course

看護学科長(併) 江 村 正 一
Director of the Administration Office of Nursing Course EMURA, Shoichi

基礎看護学 Basic Health Science and Fundamental Nursing	教授 Professor	滝内隆子 TAKIUCHI, Takako	成人・老年看護学 Adult and Gerontological Nursing	教授 Professor	足立久子 ADACHI, Hisako
基礎看護学 Basic Health Science and Fundamental Nursing	教授 Professor	小松妙子 KOMATSU, Taeko	成人・老年看護学 Adult and Gerontological Nursing	教授 Professor	西本裕 NISHIMOTO, Yutaka
基礎看護学 Basic Health Science and Fundamental Nursing	教授 Professor	江村正一 EMURA, Shoichi	成人・老年看護学 Adult and Gerontological Nursing	教授 Professor	松田好美 MATSUDA, Yoshimi
基礎看護学 Basic Health Science and Fundamental Nursing	教授 Professor	武藤吉徳 MUTOH, Yoshinori	成人・老年看護学 Adult and Gerontological Nursing	教授 Professor	松波美紀 MATSUNAMI, Miki
母子看護学 Maternal and Child Health Nursing	教授 Professor	大法啓子 OHNORI, Keiko	地域・精神看護学 Community and Mental Health Nursing	教授 Professor	石原多佳子 ISHIHARA, Takako
母子看護学 Maternal and Child Health Nursing	教授 Professor	杉浦太一 SUGIURA, Taichi	地域・精神看護学 Community and Mental Health Nursing	教授 Professor	奥村太志 OKUMURA, Futoshi

医学教育開発研究センター Medical Education Development Center

(医学教育共同利用拠点) Collaboration Center for Medical Education

テュートリアル部門
Tutorial Education Division

教授
Professor

鈴木康之
SUZUKI, Yasuyuki

バーチャルスキル部門
Virtual Skill Division

教授
Professor

藤崎和彦
FUJISAKI, Kazuhiko

教授
Professor

丹羽雅之
NIWA, Masayuki

事務部 Administration Office

医学系研究科・医学部 Graduate School of Medicine and School of Medicine

事務長 加藤三一
KATO, Mikazu

医学部附属病院 Hospital

事務部長 倉坪弘一
KURATSUBO, Hirokazu

総務課長 金永博行
KANENAGA, Hiroyuki

経営企画課長 蓑島博徳
MINOSHIMA, Hironori

医事課長 伊藤文雄
ITO, Fumio

医療支援課長 松村規義
MATSUMURA, Noriyoshi

附属病院 University Hospital

副院長(併) 吉田和弘 村上啓雄 水田啓介 五島光子
Deputy Director of University Hospital YOSHIDA, Kazuhiro MURAKAMI, Nobuo MIZUTA, Keisuke GOSHIMA, Mitsuko

診療科 Clinical Department

第1内科 Internal Medicine I	科長(併) Director	森脇久隆 MORIWAKI, Hisataka	眼科 Ophthalmology	科長(併) Director	山本哲也 YAMAMOTO, Tetsuya
血液内科 Hematology	科長(併) Director	鶴見寿 TSURUMI, Hisashi	耳鼻咽喉科 Oto-Rhino-Laryngology	科長(併) Director	水田啓介 MIZUTA, Keisuke
第2内科 Internal Medicine II	科長(併) Director	湊口信也 MINATOOGUCHI, Shinya	形成外科 Plastic and Reconstructive Surgery	科長(併) Director	加藤久和 KATO, Hisakazu
第3内科 Internal Medicine III	科長(併) Director	武田純 TAKEDA, Jun	皮膚科 Dermatology	科長(併) Director	清島眞理子 SEISHIMA, Mariko
神経内科・老年内科 Neurology and Geriatrics	科長(併) Director	犬塚貴 INUZUKA, Takashi	泌尿器科 Urology	科長(併) Director	出口隆 DEGUCHI, Takashi
総合内科 General Internal Medicine	科長(併) Director	石塚達夫 ISHIZUKA, Tatsuo	精神神経科 Psychiatry	科長(併) Director	塩入俊樹 SHIOIRI, Toshiaki
第1外科 Surgery I	科長(併) Director	竹村博文 TAKEMURA, Hirofumi	小児科 Pediatrics	科長(併) Director	
第2外科 Surgery II	科長(併) Director	吉田和弘 YOSHIDA, Kazuhiro	放射線科 Radiology	科長(併) Director	兼松雅之 KANEMATSU, Masayuki
産科婦人科 Obstetrics and Gynecology	科長(併) Director	森重健一郎 MORISHIGE, Ken-ichirou	麻酔科疼痛治療科 Anesthesiology and Pain Medicine	科長(併) Director	飯田宏樹 IIDA, Hiroki
整形外科 Orthopedic Surgery	科長(併) Director	秋山治彦 AKIYAMA, Haruhiko	歯科口腔外科 Dentistry, Oral and Maxillofacial Surgery	科長(併) Director	柴田敏之 SHIBATA, Toshiyuki
脳神経外科 Neurosurgery	科長(併) Director	岩間亨 IWAMA, Toru			

中央診療施設等 Central Clinical Facilities

検査部 Division of Clinical Laboratory	部長(併) Director	清島満 SEISHIMA, Mitsuru	生体支援センター Center for Nutrition Support and Infection Control	センター長(併) Director	村上啓雄 MURAKAMI, Nobuo
手術部 Operation Division	部長(併) Director	吉田和弘 YOSHIDA, Kazuhiro	がんセンター Cancer Center	センター長(併) Director	吉田和弘 YOSHIDA, Kazuhiro
放射線部 Radiology Services	部長(併) Director	兼松雅之 KANEMATSU, Masayuki	エイズ対策推進センター AIDS Clinical Center	センター長(併) Director	鶴見寿 TSURUMI, Hisashi
材料部 Supplies Division	部長(併) Director	湊口信也 MINATOOGUCHI, Shinya	肝疾患診療支援センター Center for Liver Disease	センター長(併) Director	森脇久隆 MORIWAKI, Hisataka
輸血部 Division of Transfusion Medicine and Cell Therapy	部長(併) Director	清島満 SEISHIMA, Mitsuru	リハビリテーション部 Rehabilitation Division	部長(併) Director	秋山治彦 AKIYAMA, Haruhiko
病理部 Pathology Division	部長(併) Director	原明 HARA, Akira	分娩部 Birthing Center	部長(併) Director	森重健一郎 MORISHIGE, Ken-ichirou
総合診療部 General Medicine	部長(併) Director	石塚達夫 ISHIZUKA, Tatsuo	医療機器センター Medical Instrument Center	センター長(併) Director	竹村博文 TAKEMURA, Hirofumi
医療情報部 Medical Information Division	部長(併) Director	紀ノ定保臣 KINOSADA, Yasutomi	高次画像診断センター High-level Imaging Diagnosis Center	センター長(併) Director	兼松雅之 KANEMATSU, Masayuki
光学医療診療部 Endoscopy Center	部長(併) Director	森脇久隆 MORIWAKI, Hisataka	治験管理センター Clinical Trials Management Center	センター長(併) Director	伊藤善規 ITO, Yoshinori
高次救命治療センター Advanced Critical Care Center	センター長(併) Director	小倉真治 OGURA, Shinji	新生児集中治療部 Neonatal Intensive Care Unit	部長(併) Director	
医療連携センター Center for Medical Cooperation	センター長(併) Director	武田純 TAKEDA, Jun	栄養管理室 Dietary Management Division	室長 Director	田村孝志 TAMURA, Takashi

医療安全管理室 Patient Safety Division

医療安全管理室 Patient Safety Division	室長(併) Director	村上啓雄 MURAKAMI, Nobuo
------------------------------------	-------------------	-------------------------

薬剤部 Division of Pharmacy

薬剤部 Division of Pharmacy	部長(併) Director	伊藤善規 ITO, Yoshinori
-----------------------------	-------------------	------------------------

看護部 Division of Nursing

看護部 Division of Nursing	部長 Director	五島光子 GOSHIMA, Mitsuko
----------------------------	----------------	--------------------------

診療録管理室 Medical Record Management Division

診療録管理室 Medical Record Management Division	室長(併) Director	白鳥義宗 SHIRATORI, Yoshimune
--	-------------------	------------------------------

医師育成推進センター Center for Clinical Training and Career Development

医師育成推進センター Center for Clinical Training and Career Development	センター長(併) Director	水田啓介 MIZUTA, Keisuke
---	----------------------	-------------------------

内視鏡外科手術トレーニングセンター The Minimally Invasive Surgery Center for Training and Education

内視鏡外科手術トレーニングセンター The Minimally Invasive Surgery Center for Training and Education	センター長(併) Director	岩田尚 IWATA, Hisashi
---	----------------------	-----------------------

04 職員現員数

Actual Number of Staffs

(平成25年5月1日現在) as of May 1, 2013

区 分 Classification		医学系研究科 Graduate School of Medicine	医学部 School of Medicine	附属病院 University Hospital	地域医療医学センター Center for Regional Medicine	医学教育開発研究センター Medical Education Development Center	計 Total
教育系職員 Academic Staff	教授 Professors	41	12		1	3	57
	准教授 Associate Professors	33	12	12			57
	講師 Lecturers	10		29			39
	助教 Assistant Professors	37	15	79	1	4	136
	助手 Research Assistant		1				1
	計 Subtotal	121	40	120	2	7	290
事務系職員 Clerical Staff	一般(一)	29		71			100
	一般(二)	1		7			8
医療技術職員 Technical Staff				132			132
看護師(看護助手含む) Nurses (incl. assistant nurses)				578			578
合 計 Total		151	40	908	2	7	1108

05 大学院学生数

Number of Students in Graduate School

1 医学研究科及び医学系研究科学生定員及び現員

Capacity of Admission and Enrollment of Students in the Graduate School

(平成25年5月1日現在) as of May 1, 2013

研究科 Division	課程 Program	専 攻 Major	入学定員 Capacity of Admission	収容定員 Total Capacity	現 員 Enrollment									
					1年 1st year		2年 2nd year		3年 3rd year		4年 4th year		計 Total	
					男 Male	女 Female	男 Male	女 Female	男 Male	女 Female	男 Male	女 Female	男 Male	女 Female
医学研究科	博士課程 Doctoral	医科学専攻 Medical Sciences	—	—							2	0	2	0
医学系 研究科	博士課程 Doctoral	医科学専攻 Medical Sciences	47	188	26	8	25	2	30	6	66	20	147	36
	博士前期 Master's	再生医科学専攻 Regeneration and Advanced Medical Sciences	11	22	7	3	9	1					16	4
	博士後期 Doctoral	再生医科学専攻 Regeneration and Advanced Medical Sciences	6	18	0	0	2	1	6	5			8	6
	修士課程 Master's	看護学専攻 Nursing Sciences	8	16	0	3	4	13					4	16
計 Total			72	244	33	14	40	17	36	11	68	20	177	62

2 学位(博士)授与数

Number of Doctor's Degrees

区 分 Classification		平成20年度 2008	平成21年度 2009	平成22年度 2010	平成23年度 2011	平成24年度 2012
博 士 (医 学)	課程博士 Graduated from Graduate School	25	27	25	24	32
	論文博士 Doctorate Graduate by Article	9	5	6	3	9
博 士 (再生医科学)	課程博士 Graduated from Graduate School	8	3	6	7	2
	論文博士 Doctorate Graduate by Article			1	2	1

3 学位(修士)授与数

Number of Master's Degrees

区 分 Classification	平成20年度 2008	平成21年度 2009	平成22年度 2010	平成23年度 2011	平成24年度 2012
修 士 (再生医科学)	17	13	11	14	10
修 士 (看護学)	3	8	8	6	10

06 学部学生数

Number of Students in Under Graduate School

医学部(医学科及び看護学科)学生 Students of Medical and Nursing Courses

定員及び現員 Capacity of Admission and Enrollment

(平成25年5月1日現在) as of May 1, 2013

区分 Classification	入学定員 Capacity of Admission	3年次 編入学定員 Capacity of Admission for 3rd(year)	収容定員 Total Capacity	現員 Enrollment													
				1年 1st year		2年 2st year		3年 3rd year		4年 4rd year		5年 5th year		6年 6th year		計 Total	
				男 Male	女 Female	男 Male	女 Female	男 Male	女 Female	男 Male	女 Female	男 Male	女 Female	男 Male	女 Female	男 Male	女 Female
医学科 Medical Course	107	-	618	91	25	86	27	76	21	89	27	71	23	61	26	474	149
看護学科 Nursing Course	80	10	340	5	75	1	79	5	73	5	83	-	-	-	-	16	310

入学状況 Number of Students Enrolled

区分 Classification	前期 The First Exam	後期 The Second Exam	推薦 Recommended	私費外国人留学生 ※ Students from Abroad	定員 Capacity of Admission	志願者数 Applicants	受験者数 Examinees	合格者数 Successful Candidates	入学者数 Enrolled	
										前期 The First Exam
医学科 Medical Course	平成23年度 2011	前期	後期	推薦	私費外国人留学生 ※	32	666	580	32	32
		後期	推薦	私費外国人留学生 ※	35	3457	2497	37	36	
		推薦	私費外国人留学生 ※	40(25)	74(54)	74(54)	40(25)	40(25)		
		私費外国人留学生 ※	1~2	4	2	0	0			
	平成24年度 2012	前期	後期	推薦	私費外国人留学生 ※	32	602	542	32	32
		後期	推薦	私費外国人留学生 ※	35	2097	964	41	35	
		推薦	私費外国人留学生 ※	40(25)	89(63)	89(63)	40(25)	40(25)		
		私費外国人留学生 ※	1~2	6	6	1	1			
	平成25年度 2013	前期	後期	推薦	私費外国人留学生 ※	32	949	854	33	32
		後期	推薦	私費外国人留学生 ※	35	1824	925	37	35	
		推薦	私費外国人留学生 ※	40(25)	91(61)	91(61)	40(25)	40(25)		
		私費外国人留学生 ※	1~2	8	6	0	0			
看護学科 Nursing Course	平成23年度 2011	前期	後期	推薦	社会人	47	221	214	51	50
		後期	推薦	社会人	20	177	108	21	17	
		推薦	社会人	10	29	29	10	10		
		社会人	3	10	10	3	3			
	平成24年度 2012	前期	後期	推薦	社会人	47	138	132	49	48
		後期	推薦	社会人	20	203	103	21	19	
		推薦	社会人	10	34	34	10	10		
		社会人	3	9	9	3	3			
	平成25年度 2013	前期	後期	推薦	社会人	47	167	160	50	49
		後期	推薦	社会人	20	149	62	20	18	
		推薦	社会人	10	33	33	10	10		
		社会人	3	10	10	3	3			

※平成23年度後期日程の合格者数及び入学者数には、特別措置入試の1名含む。 ()内は、地域枠を内数で示す。合格者は、追加合格を含む。

卒業生数 Number of Graduates

区分 Classification	平成19年度 2007	平成20年度 2008	平成21年度 2009	平成22年度 2010	平成23年度 2011	平成24年度 2012
医学科	男 Male	53	56	48	55	59
	女 Female	27	21	30	34	13
看護学科	男 Male	5	12	5	5	3
	女 Female	84	79	79	80	78
計 Total	169	168	162	174	164	150

07 国際交流

International Exchange Programs

外国人留学生数 Number of Foreign Students

(平成25年5月1日現在) as of May 1, 2013

区分 Classification	中国 China	大韓民国 Korea	マレーシア Malaysia	スウェーデン Sweden	計 Total
国費 State Expense			1		1
私費 Private Expense	10	3		1	14

部局間協定(4機関)

Agreements between Foreign Medical School

浙江大学医学院(中国) Zhejiang University School of Medicine (China)	2000.12.4
コンケン大学医学部(タイ) Faculty of Medicine Khon Kaen University (Thailand)	2005.12.18
忠北大学医学部(大韓民国) Chungbuk National University School of Medicine (Korea)	2009.4.17
グラスゴー大学(イギリス) University of Glasgow (UK)	2011.4.20

協定締結日

Date of Agreement

08 病理解剖件数(剖検率) Number of Pathological Autopsies (Autopsy rate)

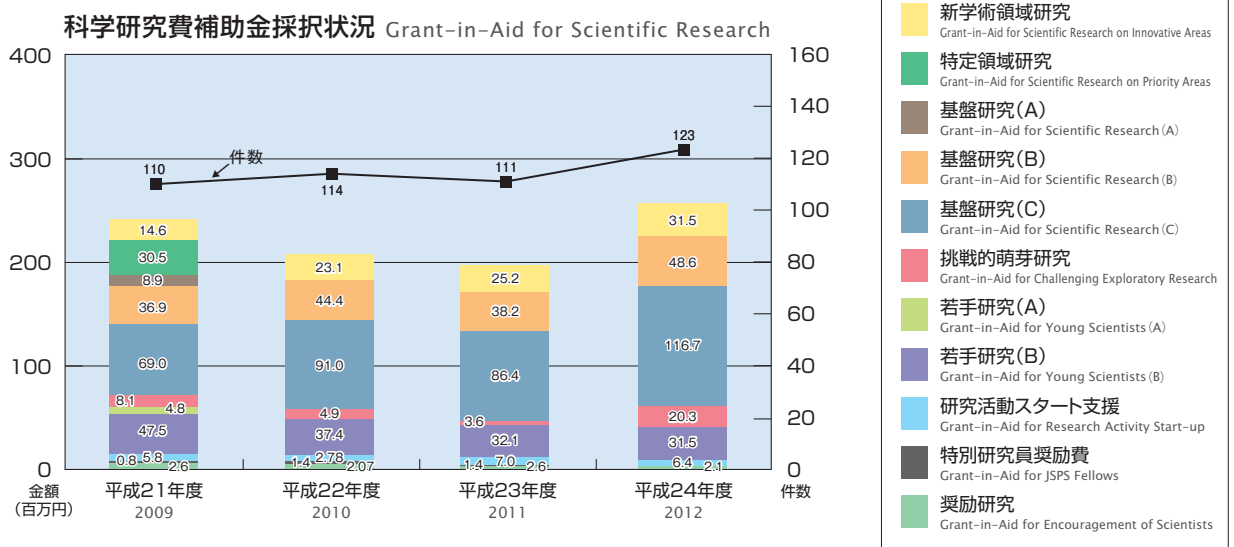
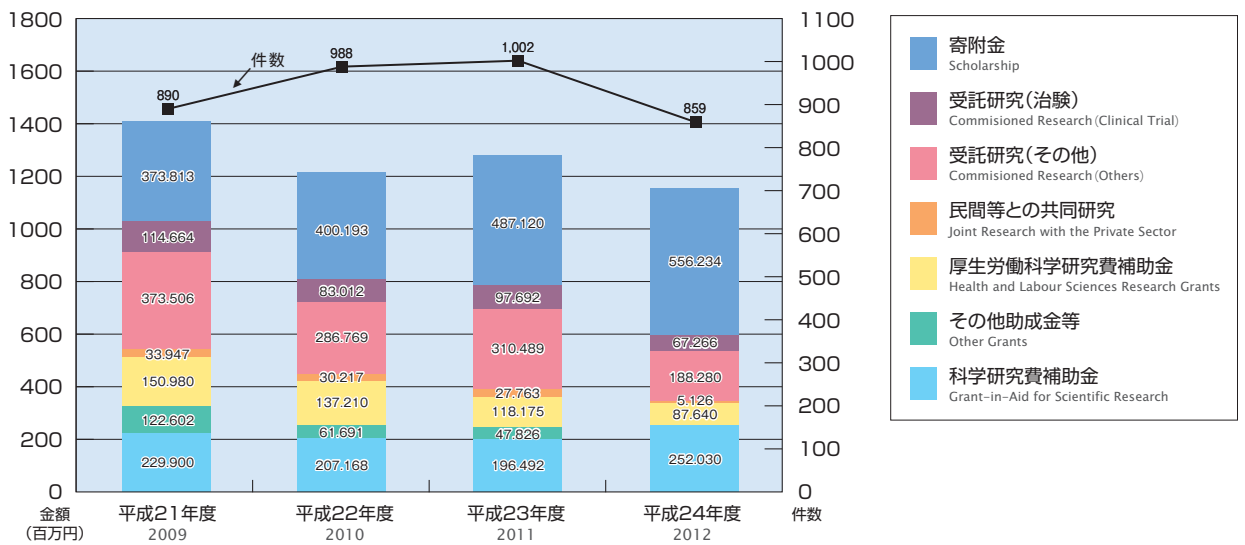
区分 Classification	平成20年度 2008	平成21年度 2009	平成22年度 2010	平成23年度 2011	平成24年度 2012
病理解剖件数(剖検率) Number of Pathological Autopsies (Autopsy rate)	35 (11)	43 (14)	36 (13)	29 (12)	19 (7)

09 論文数 Number of Original Articles

	著書 Books		総説 Review Article		原著 Original		小計 Subtotal		合計 Total
	和文 Japanese	欧文 Western	和文 Japanese	欧文 Western	和文 Japanese	欧文 Western	和文 Japanese	欧文 Western	
平成21年 2009	139	15	171	4	240	292(701.73)	550	311	861
平成22年 2010	179	12	172	15	212	256(650.91)	563	283	846
平成23年 2011	194	8	154	16	203	273(713.75)	551	297	848
平成24年 2012	216	12	182	12	248	313(765.00)	646	337	983

(注) ()内はインパクトファクターを示す。

10 外部資金受入状況 External Funds



11 地域医療医学センター

Center for Regional Medicine

目的
Aims

近年医師不足および偏在(地域空間的、専門診療科医師不足)が社会問題化し、これらを抜本的に解決するため、国の医師確保総合対策を踏まえ、2007年4月1日、地域医療医学センターを設置した。当センターでは“岐阜県内で充実した医師教育を実施することこそ医師確保につながる”をスローガンに、「卒前・卒後の地域医療人教育」(各専門領域において、プライマリケアから高度先進医療まで、どの地域の現場でも対応できる幅広い医療技術を身につけた臨床医の育成)を最大の任務と位置づけ、研修医が安心して県内でキャリアアップできる体制の構築を図ることを目標にしている。さらに地域医療の実態精査や医療機関同士の連携に基づいた「地域における医療体制の確保」、および「地域医療の学術的研究」を加え、これらの3本柱で組織的に業務・活動を展開している。なお、2012年4月1日に体制等を再構築した。

Center for Regional Medicine (CRM), originated from a department chair of Gifu University School of Medicine established in 2007, was chartered in April of 2012 as the department with a mission to fight urgently growing situations over a shortage of doctors and imbalanced regional distribution of medical care across rural areas in Gifu Prefecture, which has been promoted administratively under a national comprehensive policy of community-balanced provision of medical care service by Ministry of Health, Labor and Welfare.

Our supreme mission is to take the lead in nurturing and deploying medical professionals who contribute to regional medicine with comprehensive skills for “primary care to advanced care”, in no-matter-what circumstance, playing crucial roles on three pillars of education program, academic research, and systematization of regional medicine.

役割
Scope

(1) 医師の養成人員増と地域定着の促進

Size up an accommodation of residency program for regional medicine and promote constant deployment of specialists dedicated to rural community-based medical service

- ◇岐阜大学医学部地域枠推薦入試による医学部定員増
- ◇岐阜県医学生修学資金受給促進(第1種=地域枠入学者、および第2種)

(2) 地域医療に従事する医師の養成と確保

Nurture specialists contributing to regional medicine

- ◇地域医療医学の卒前・卒後一貫教育システムの確立
 - 卒前：地域枠学生指導担当
 - 地域基盤型教育の充実～カリキュラムの開発
 - チーム医療と多職種間連携教育(Interprofessional Education:IPE)システムの開発
 - 卒後：岐阜県医師育成・確保コンソーシアムの運営(事務局担当)
 - ～初期臨床研修における「CRM地域医療研修」コーディネート
 - ～コンソーシアム構成病院間の教育連携体制の構築(合同セミナーなど)
 - ～岐阜県医学生修学資金受給者(第1種、第2種)の指定勤務・キャリアパス管理
 - ～臨床研修指導医養成講習会の開催
- ◇岐阜県地域医療教育連携協議会(仮称)の設立と運営

(3) 地域医療関連機関との連携強化

Build up ties with regional medical institutes

- ◇以下の各機関との連携
 - 岐阜県健康福祉部医療整備課および地域医療推進課
 - 岐阜県医師育成・確保コンソーシアム構成病院および協力病院
 - 岐阜県医師会および岐阜県病院協会
 - 地域医療振興協会および同岐阜県支部会
 - 各自治体

(4) へき地医療対策

Support rural and community medical care

- ◇岐阜県へき地医療支援機構との連携
- ◇地域医療振興協会岐阜県支部会との連携と相互人事交流

(5) 地域医学研究

Conduct academic researches and investigations over regional medicine

- ◇地域医療実態調査研究～中長期的な医療ニーズシミュレーションと適正な医師配置
- ◇医学生修学資金制度とコンソーシアムのアウトカム評価研究
- ◇地域連携に基づく医療の質改善に関する研究(院内感染対策地域連携加算のアウトカム評価)
- ◇医師勤務環境改善に関する研究～勤務医負担軽減・病院経営に与える影響
- ◇地域特有の疾患要因等に関わる臨床および疫学研究

(6) 女性医師就労支援

Support female doctors

- ◇岐阜大学医学部・同附属病院女性医師就労支援の会(事務局)
- ◇岐阜大学男女協同参画推進室との連携
- ◇岐阜県医師会勤務医部会女性医師就労支援事業とのコラボレート

12

医学教育開発研究センター（医学教育共同利用拠点）

Medical Education Development Center
(Collaboration Center for Medical Education)

目的

Aims

2001年に医学教育に関する初の全国共同利用施設として設置され、2010年4月に医学教育共同利用拠点として認定を受けた。教員6名(教授2、准教授2、助教2)と事務職員によって運営されている。これまでに本学が推進してきた能動的テューリアル教育、模擬患者参加型コミュニケーション教育、E-learning・バーチャル教材開発などの推進普及を柱とし、全国の医学部・医科大学、医療系大学、臨床研修病院と共同して、医学・医療教育のための人材育成、教育法の研究開発を行っている。2008年度より大学院博士課程(医学教育学)を開設した。

Medical Education Development Center (MEDC) had been established in 2001 as a central facility for the improvement of medical education in Japan. Mission of MEDC is to train medical educators, to facilitate good methods or strategy of medical education, and to develop effective teaching materials. Doctorate course for medical education has started in 2008.

研究内容

Research

テューリアル部門 Tutorial Education Division

- ・ テューリアルシステムの普及と改良
Promotion and improvement of PBL-tutorial
- ・ インターネット・テューリアル教育
Development of web-based PBL-tutorial
- ・ 教育方法、カリキュラム開発
Development of teaching strategy and curriculum
- ・ E-learningシステムと教材開発
Development of E-learning system and contents

バーチャルスキル部門 Virtual Skill Division

- ・ 医療コミュニケーション教育の普及と改良
Promotion and improvement of communication education
- ・ 模擬患者および指導教員の育成
Training of simulated patients and facilitators
- ・ 臨床技能教育システムの開発
Development of clinical skills training system
- ・ 多職種連携教育の開発
Development of Interprofessional Education



テューリアル教育
Tutorial education



スキルスラボ実習
Clinical skills education



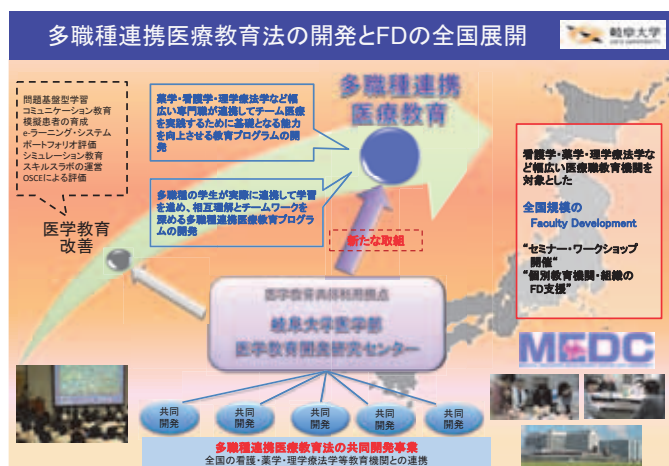
医学教育ワークショップ
Nation-wide faculty development



模擬患者実習(医療面接)
Medical communication

多職種連携医療教育法の開発とFDの全国展開

Promotion of Inter-Professional Education and Nation-wide Faculty Development



大学院博士課程

Doctorate Course for Medical Education

医学教育学は、医学・医療教育分野における多面的な課題を究明し、効果的な教育方法を研究する学問領域であり、医学・医療教育を行うための具体的知識やスキルの習得をめざす。

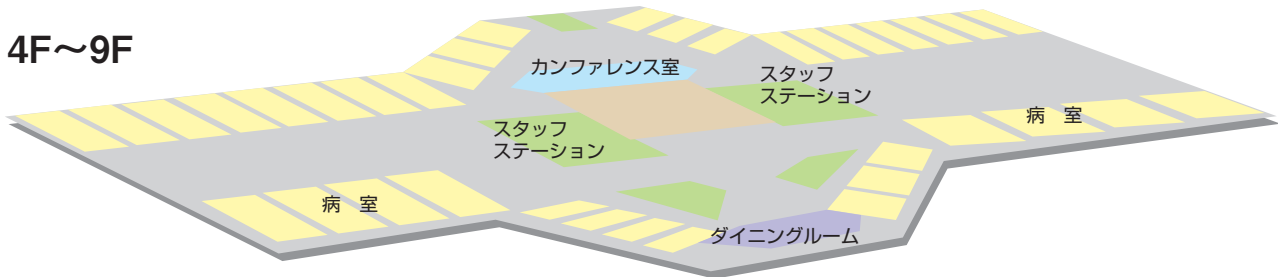


13 附属病院の業務概況

Management of the University Hospital

1 附属病院案内 Information of the University Hospital

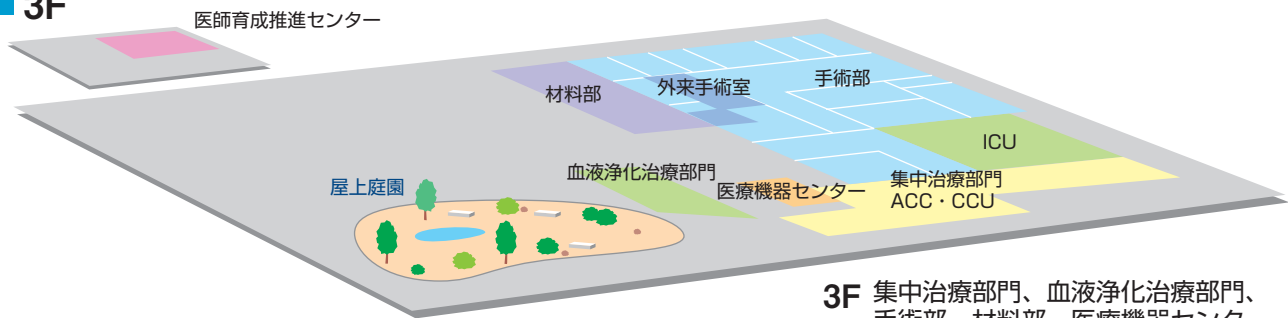
4F~9F



- 9F 泌尿器科、腎移植外科、放射線科、RI病室
精神神経科、総合内科
- 8F 消化器外科、乳腺外科、消化器内科、
血液・感染症内科、心臓血管外科、呼吸器外科
- 7F 糖尿病代謝内科、免疫・内分泌内科、
皮膚科、整形外科、神経内科・老年内科、総合内科、
麻酔科疼痛治療科

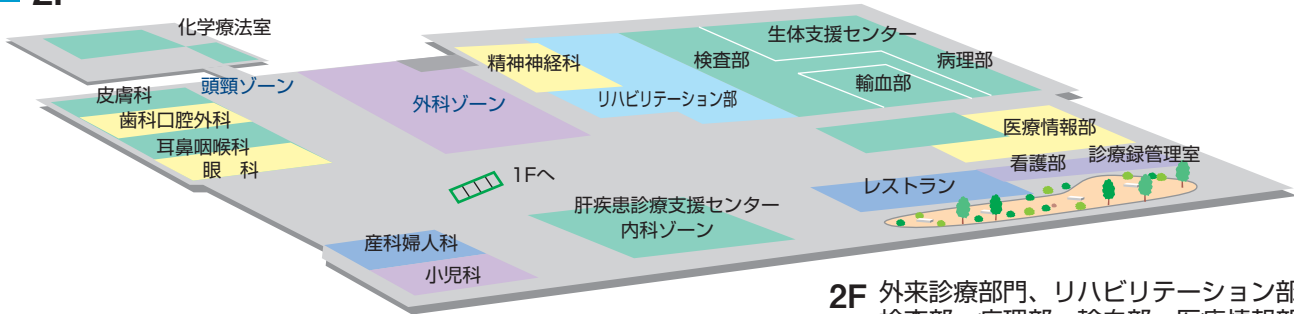
- 6F 眼科、脳神経外科、歯科口腔外科、
耳鼻咽喉科・頭頸部外科、形成外科、高次救命治療センター
- 5F 心臓血管外科、呼吸器外科、循環器内科、高次救命治療センター
呼吸器内科、腎臓内科、乳腺外科、消化器外科
- 4F 小児科、新生児集中治療部、
成育医療科・女性科（産科婦人科）、分娩部

3F



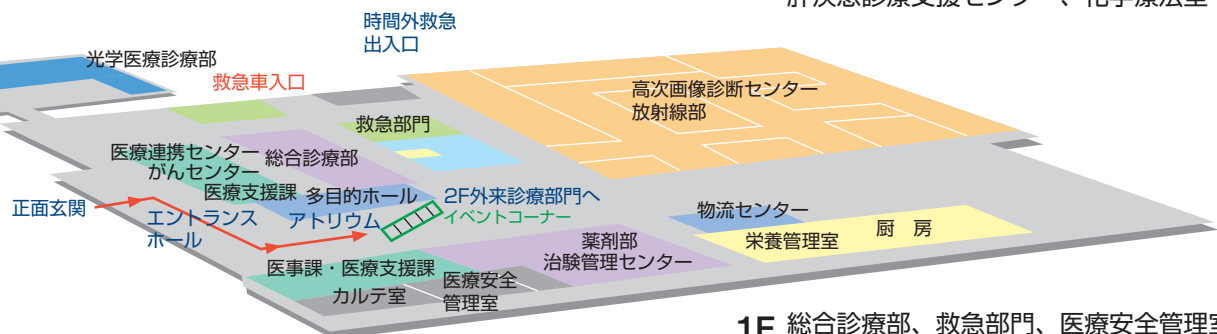
- 3F 集中治療部門、血液浄化治療部門、
手術部、材料部、医療機器センター、
医師育成推進センター

2F



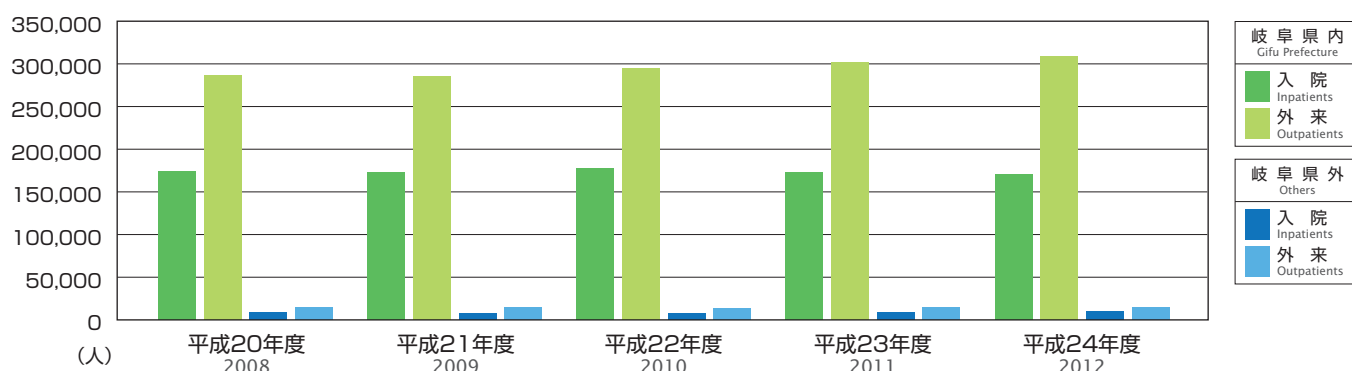
- 2F 外来診療部門、リハビリテーション部、
検査部、病理部、輸血部、医療情報部
看護部、生体支援センター、診療録管理室、
肝疾患診療支援センター、化学療法室

1F



- 1F 総合診療部、救急部門、医療安全管理室、
薬剤部、放射線部、光学医療診療部、
医事課・医療支援課、医療連携センター、
がんセンター、高次画像診断センター、
栄養管理室、治験管理センター

2 地域別患者延数 Total Number Patients by Region



3 入院患者数及び外来患者数 Number of Inpatients and Outpatients

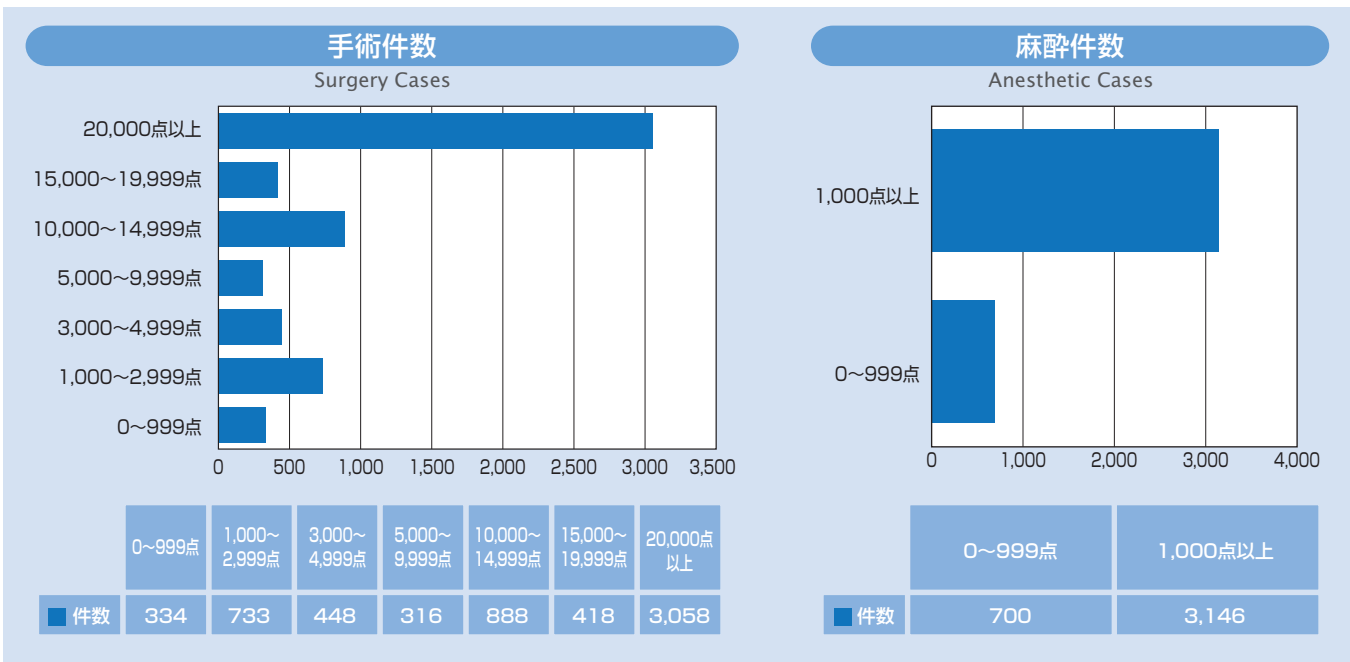
区分 Classification		平成20年度 2008	平成21年度 2009	平成22年度 2010	平成23年度 2011	平成24年度 2012
入院 Inpatients	患者延数	171,431人	167,984人	166,648人	168,879人	166,699人
	一日平均患者数	469.7人	460.2人	456.6人	461.4人	456.7人
	病床利用率	77.5%	75.9%	75.3%	76.1%	74.4%
	入院稼働日数	365日	365日	365日	366日	365日
外来 Outpatients	初診患者数	21,127人	19,158人	18,540人	18,349人	18,262人
	再診患者数	280,627人	280,413人	288,972人	297,671人	304,607人
	計	301,754人	299,571人	307,512人	316,020人	322,869人
	一日平均患者数	1,241.8人	1,237.9人	1,265.5人	1,295.2人	1,317.8人
	外来診療日数	243日	242日	243日	244日	245日

4 臨床検査件数 Number of Clinical Laboratory Tests

区分 Classification		入院 Inpatients	外来 Outpatients	計 Total
一	般 検 査	29,939	60,395	90,334
	血液学的検査	185,162	226,288	411,450
	生化学的検査	908,418	1,352,062	2,260,480
	内分泌学的検査	12,249	37,240	49,489
	免疫学的検査	95,288	172,139	267,427
	微生物学的検査	26,588	11,482	38,070
	病理学的検査	7,472	10,363	17,835
生理機能検査	循環器機能検査	11,167	10,927	22,094
	脳・神経機能検査	1,830	2,836	4,666
	呼吸機能検査	2,566	7,762	10,328
	前庭・聴力機能検査	560	5,715	6,275
	眼科関連機能検査	6,037	81,003	87,040
	超音波検査	7,099	13,555	20,654
	その他の検査	44,973	2,168	47,141
	計	74,232	123,966	198,198
	採血・採液等	7,558	72,366	79,924
	内視鏡検査	3,369	13,613	16,982
	その他各科特有のもの	5	728	733
	合計	1,350,280	2,080,642	3,430,922

5 手術件数及び麻酔件数 Number of Operations and Anesthetic Cases

(平成24年度) (2012)



(手術室)
Surgery Room

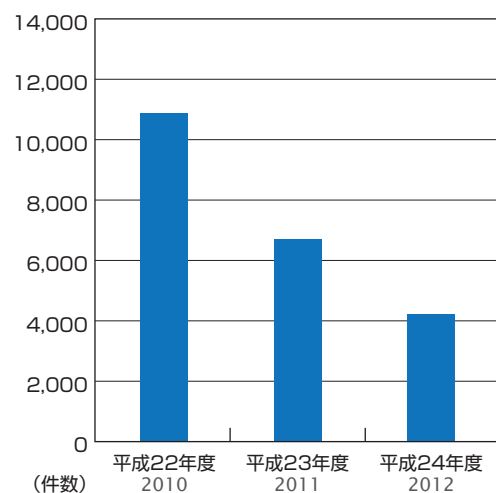
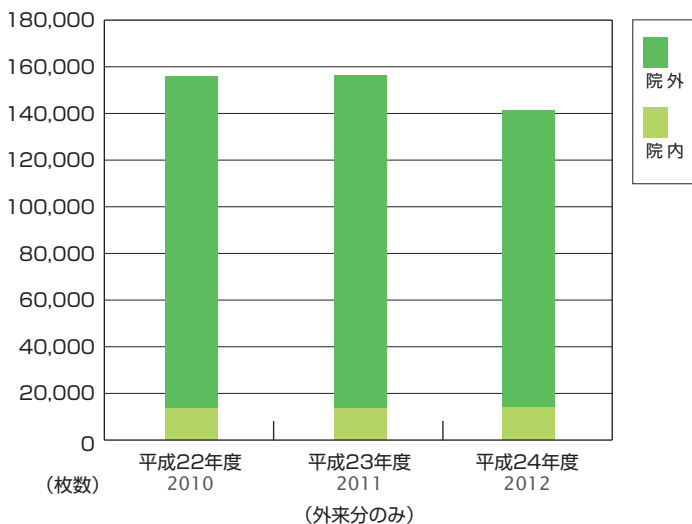
6 処方箋発行枚数・薬剤管理指導件数 Number of Prescriptions and Pharmaceutical Consultations

処方箋発行枚数 Prescriptions

	院内処方箋発行枚数		院外処方箋発行枚数	院外処方箋発行率(%)
	外来	入院		
平成22年度	13,954	98,918	142,354	91.1
平成23年度	13,429	99,785	142,884	91.4
平成24年度	13,797	97,624	127,389	90.2

薬剤管理指導件数 Pharmaceutical Consultations

	平成22年度	平成23年度	平成24年度
薬剤管理指導件数	10,766	6,709	4,216



7 放射線件数及び治療件数

Number of Radiology Cases

(平成 24 年度) (2012)

区 分 Classification	患者数 Number of Patients				
	入院 Inpatients	外来 Outpatients	計 Subtotal	合計 Total	
一般撮影 (単純)	呼吸器・循環器	8,589	19,780	28,369	65,363
	消化器	4,379	6,243	10,622	
	骨部	1,732	10,855	12,587	
	軟部	16	880	896	
	歯部	0	0	0	
	ポータブル撮影	8,099	598	8,697	
	手術室撮影	3,732	22	3,754	
	特殊撮影	6	23	29	
その他	198	211	409		
一般撮影 (造影)	消化器	300	85	385	2,835
	単純造影撮影	631	198	829	
	呼吸器	456	0	456	
	泌尿器	132	186	318	
	瘻孔造影	11	1	12	
	肝臓・胆嚢・膵臓造影	28	0	28	
	婦人科骨盤臓器造影	0	9	9	
	非血管系 I VR	531	30	561	
その他	199	38	237		
血管造影検査	頭・頸部血管造影 (検査)	372	0	372	2,322
	頭・頸部血管造影 (IVR)	174	0	174	
	心臓カテーテル法 (検査)	837	0	837	
	心臓カテーテル法 (IVR)	463	0	463	
	胸・腹部血管造影 (検査)	61	3	64	
	胸・腹部血管造影 (IVR)	301	0	301	
	四肢血管造影 (検査)	8	1	9	
	四肢血管造影 (IVR)	67	7	74	
その他	28	0	28		
X線CT検査	単純CT検査	5,758	12,347	18,105	24,923
	造影CT検査	1,461	5,357	6,818	
	特殊CT検査	0	0	0	
	その他	0	0	0	
MRI検査	単純MRI検査	2,099	8,130	10,229	13,265
	造影MRI検査	793	2,243	3,036	
	特殊MRI検査	0	0	0	
	その他	0	0	0	
X線間接撮影	X線間接撮影	0	0	0	0
PET-CT	PET-CT	96	1,896	1,992	1,992
核医学検査 (インビボ)	SPECT	346	301	647	1,442
	全身シンチグラム	85	457	542	
	部分 (静態) シンチグラム	75	85	160	
	甲状腺シンチグラム	3	23	26	
	部分 (動態) シンチグラム	18	49	67	
	ポジトロン断層撮影 (PET)	0	0	0	
その他	0	0	0		
核医学検査 (インビトロ)	in-vitro検査 (外注)	5,407	8,507	13,914	13,914
骨塩定量	骨塩定量	153	520	673	673
超音波検査	超音波検査	7,099	13,555	20,654	20,654
放射線治療	高エネルギー放射線照射	4,920	5,561	10,481	15,796
	術中照射	0	0	0	
	直線加速器定位放射線治療	371	166	537	
	全身照射	4	0	4	
	密封小線源外部照射	0	0	0	
	内部照射	49	32	81	
	血液照射	3,833	854	4,687	
	温熱治療	0	0	0	
その他	2	4	6		
治療計画	治療計画	310	416	726	726
合計		64,232	99,673	163,905	163,905



(PET-CT)

8 患者給食数 Number of Meals

(平成24年度) (2012)

区 分 Classification		特別食加算ができるもの Eligibility for Special Diets	その他のもの Others	計 Total	
一 般 食		0	83,032	83,032	
特 別 食	腎 臓 食	腎 炎 食	1,241	2	1,243
		ネフローゼ食	2,958	62	3,020
		腎 不 全 食	422	3	425
		透 析 食	1,149	21	1,170
	妊 娠 高 血 圧 症 候 群 食		142	0	142
	高 血 圧 症 食		152	1,225	1,377
	心 臓 疾 患 食		7,090	44	7,134
	肝 臓 食	肝 炎 食	258	20	278
		肝 硬 変 食	5,004	85	5,089
	糖 尿 病 食		19,425	576	20,001
	胃 ・ 腸 疾 患 食		3,510	2,308	5,818
	術 後 食		5,634	1,448	7,082
	濃 厚 流 動 食		10	600	610
	治 療 乳		0	0	0
	検 査 食		11	2	13
	フェニールケトン尿症食		0	0	0
	脾 臓 食		1,020	494	1,514
	痛 風 食		0	0	0
	脂 質 異 常 症 食		5,831	370	6,201
そ の 他		860	9,629	10,489	
計		54,717	16,889	71,606	
合 計		54,717	99,921	154,638	

9 分娩数等 Number of Deliveries

区 分 Classification	平成20年 2008	平成21年 2009	平成22年 2010	平成23年 2011	平成24年 2012
分 娩 数 Number of delivery	178	191	182	221	219
早 産 [3 7 週 未 満] Premature birth	35	36	16	30	52
帝 王 切 開 Cesarean section	106	111	83	108	110
ハ イ リ ス ク 妊 娠 High risk pregnancy	92	120	102	145	138
[母体側] maternal	90	116	90	135	135
[胎児側] fetus	2	4	12	10	3
出 産 前 診 断 率 Percentage of antenatal diagnosis	98.0%	98.0%	97.0%	99.0%	97.0%
侵 襲 的 胎 児 検 査 Invasive fetal examination	4	4	6	6	4
胎 児 治 療 Fetal therapy	0	0	1	0	1

10 認定施設等 Accreditation of Academic Society

基本領域学会

日本内科学会（認定医教育病院）	日本泌尿器科学会（専門医教育施設）
日本小児科学会（専門医研修施設）	日本脳神経外科学会（研修プログラム認定施設・基幹施設）
日本皮膚科学会（認定専門医主研修施設）	日本医学放射線学会（専門医総合修練機関）
日本精神神経学会（精神科専門医制度研修施設）	日本麻酔科学会（認定病院）
日本外科学会（外科専門医制度修練施設）	日本病理学会（研修認定施設A）
日本整形外科学会（認定医制度研修施設）	日本臨床検査医学会（認定病院）
日本産科婦人科学会（専門医制度専攻医指導施設）	日本救急医学会（救急科専門医指定施設・指導医指定施設）
日本眼科学会（専門医研修施設）	日本形成外科学会（認定施設）
日本耳鼻咽喉科学会（専門医研修施設）	日本リハビリテーション医学会（研修施設）

Subspecialty領域学会

日本消化器病学会（専門医認定施設）	日本アレルギー学会（教育施設）
日本循環器学会（認定循環器専門医研修施設）	日本感染症学会（研修施設）
日本呼吸器学会（認定施設）	日本老年医学会（認定施設）
日本血液学会（認定血液研修施設）	日本神経学会（専門医教育施設）
日本内分泌学会（認定教育施設）	日本消化器外科学会（専門医修練施設）
日本糖尿病学会（認定教育施設）	呼吸器外科専門医合同委員会（基幹施設）
日本腎臓学会（研修施設）	心臓血管外科専門医認定機構（基幹施設）
日本肝臓学会（認定施設）	日本リウマチ学会（教育施設）

その他

日本小児神経学会（小児神経科専門医制度研修施設）	日本口腔外科学会（認定医制度研修機関）
日本消化器内視鏡学会（認定指導施設）	日本病院薬剤師会（がん薬物療法認定薬剤師研修事業研修施設・H1V感染症薬物療法認定薬剤師養成研究研修施設）
日本気管食道科学会（専門医研修施設（咽喉系））	日本呼吸器内視鏡学会（専門医認定施設）
日本周産期・新生児医学会（暫定研修施設）	日本緩和医療学会（認定研究施設）
日本生殖医学会（専門医制度認定研修施設）	婦人科悪性腫瘍化学療法研究機構（登録参加施設）
日本人類遺伝学会（専門医制度研修施設）	日本脊椎脊髄病学会（クリニカルフェロー施設）
日本超音波医学会（認定超音波専門医研修施設）	日本外傷学会（専門医研修施設）
日本集中治療医学会（専門医研修施設）	日本胆道学会（認定指導医制度指導施設）
日本輸血・細胞治療学会（認定医制度指定施設・認定輸血検査技師制度指定施設）	日本医療薬学会（がん専門薬剤師研修施設・認定薬剤師制度研修施設）
日本臨床薬理学会（認定薬剤師制度研修施設）	日本認知症学会（教育施設）
日本透析医学会（認定医認定施設）	日本心臓血管麻酔学会（専門医認定施設）
日本臨床腫瘍学会（認定研修施設）	日本救急撮影技師認定機構（実地研修施設）
日本総合病院精神医学会（一般病院連携精神専門医研修施設）	日本不整脈学会・日本心電学会（認定不整脈専門医研修施設）
日本ペインクリニック学会（指定研修施設）	日本インターベンショナルラジオロジー学会（専門医修練認定施設）
日本脳卒中学会（専門医認定制度研修教育病院）	日本心臓リハビリテーション学会（心臓リハビリテーション研修施設）
日本臨床細胞学会（認定施設）	日本脳神経血管内治療学会（研修施設）
日本放射線腫瘍学会（認定施設）	日本高血圧学会（専門医認定施設）
日本肝胆膵外科学会（高度技能専門医制度認定修練施設）	日本頭頸部外科学会（頭頸部がん専門医研修施設）
日本乳癌学会（認定施設）	日本航空医療学会（認定施設）
日本手外科学会（認定研修施設）	日本栄養療法推進協議会（NST稼働施設）
日本心血管インターベンション治療学会（研修施設）	日本内分泌外科学会（専門医制度認定施設）
日本婦人科腫瘍学会（専門医制度指定修練施設）	日本環境感染学会（教育施設）
日本核医学会（専門医教育病院）	日本病院総合診療医学会（認定施設）
日本静脈経腸栄養学会（実地修練認定教育施設・NST稼働施設認定）	日本熱傷学会（熱傷専門医認定研修施設）
日本老年精神医学会（専門医制度認定施設）	

11 医療機関の指定承認状況 Legal Authorization of Medical Services

(1) 病院開設許可(承認)等

法令等の名称	承認年月日
医療法第7条第1項による開設許可(承認)	平成16年5月20日
特定機能病院の名称の使用承認	平成16年5月20日

(2) 基幹災害医療センター

指定等の年月日	平成23年10月26日
---------	-------------

(3) 岐阜県難病医療拠点病院

指定等の年月日	平成17年9月21日
---------	------------

(4) 都道府県がん診療連携拠点病院

指定等の年月日	平成18年8月24日
---------	------------

(5) エイズ治療の中核拠点病院

指定等の年月日	平成19年3月1日
---------	-----------

(6) 肝炎診療連携拠点病院

指定等の年月日	平成19年11月1日
---------	------------

(7) 法令による医療機関の指定等

法令等の名称	指定等の年月日
健康保険法による(特定承認)保険医療機関	平成16年5月20日
国民健康保険法による(特定承認)療養取扱機関	平成16年5月20日
消防法による救急医療(第3次救急病院)	平成2年5月8日
高度救命救急センター	平成18年2月1日
生活保護法による医療機関	昭和42年6月1日
労働者災害補償保険法による医療機関	昭和53年2月1日
地方公務員災害補償法による医療機関	昭和47年4月1日
原爆医療法 一般医療	昭和43年7月1日
原爆被災者医療法による被爆者認定疾病医療	平成21年7月23日
母子保健法 養育医療	昭和42年6月1日
結核指定医療機関	平成16年5月20日
後期高齢者保険取扱機関	平成20年4月1日
精神保健法による医療機関	昭和42年6月1日
更生医療 戦傷病者特別看護法	昭和42年6月1日
育成医療	昭和19年2月1日
障害者自立支援法 更生医療	昭和19年2月1日
精神通院医療	昭和19年4月1日
応急入院指定病院	平成24年6月1日
岐阜県特定不妊治療費助成事業医療機関	平成23年4月1日

(8) 小児慢性特定疾患治療研究事業

疾患名	指定等の年月日
悪性新生物	昭和48年6月1日
慢性腎疾患	昭和48年6月1日
慢性呼吸器疾患	昭和48年6月1日
慢性心疾患	昭和48年6月1日
内分泌疾患	昭和48年6月1日
膠原病	昭和48年6月1日
糖尿病	昭和48年6月1日
先天性代謝異常	昭和48年6月1日
血友病等血液疾患・免疫疾患	昭和48年6月1日
神経・筋疾患	平成2年4月1日
慢性消化器疾患	平成17年4月1日

(9) 先天性血液凝固因子障害等治療研究事業

疾患名	指定等の年月日
先天性血液凝固因子欠乏症	平成2年3月1日
血液凝固因子製剤に起因するHIV感染症	平成2年3月1日

(10) 特定疾患治療研究事業(国指定)

疾患名	指定等の年月日
ベーチェット病	昭和47年4月1日
多発性硬化症(MS)	昭和48年4月1日
重症筋無力症(MG)	昭和47年4月1日
全身性エリテマトーデス(SLE)	昭和47年4月1日
スモン	昭和47年4月1日
再生不良性貧血	昭和48年4月1日
サルコイドーシス	昭和49年10月1日

筋萎縮性側索硬化症(ALS)	昭和49年10月1日	
強皮症	昭和49年10月1日	
皮膚筋炎及び多発性筋炎	昭和49年10月1日	
特発性血小板減少性紫斑病	昭和49年10月1日	
結節性動脈周囲炎	結節性多発動脈炎	昭和50年10月1日
	顕微鏡的多発血管炎	昭和50年10月1日
潰瘍性大腸炎(UC)	昭和50年10月1日	
大動脈炎症候群	昭和50年10月1日	
ビュルガー病(パージャー病)	昭和50年10月1日	
天疱瘡	昭和50年10月1日	
脊髓小脳変性症(SCD)	昭和51年10月1日	
クローン病	昭和51年10月1日	
難治性肝炎のうち劇症肝炎	昭和51年10月1日	
悪性関節リウマチ	昭和52年10月1日	
パーキンソン病 関連疾患	進行性核上性麻痺	平成15年10月1日
	大脳皮質基底核変性症	平成15年10月1日
	パーキンソン病	昭和53年10月1日
アミロイドーシス	昭和54年10月1日	
後縦帯骨化症	昭和55年12月1日	
ハンチントン病	昭和56年10月1日	
モヤモヤ病(ウィリス動脈輪閉塞症)	昭和57年10月1日	
ウェグナー肉芽腫症	昭和59年1月1日	
特発性拡張型(うっ血型)心筋症	昭和60年1月1日	
多系統萎縮症	綿糸体黒質変性症	平成15年10月1日
	オリブ橋小脳萎縮症	平成15年10月1日
	シャイ・ドレーガー症候群	昭和61年1月1日
表皮水疱症(接合部型及び栄養障害型)	昭和62年1月1日	
膿疱乾癬	昭和63年1月1日	
広範脊柱管狭窄症	昭和64年1月1日	
原発性胆汁性肝硬変(PBC)	平成2年1月1日	
重症急性膵炎	平成3年1月1日	
特発性大腿骨頭壊死症	平成4年1月1日	
混合性結合組織病(MCTD)	平成5年1月1日	
原発性免疫不全症候群	平成6年1月1日	
特発性間質性肺炎	平成7年1月1日	
網膜色素変性症	平成8年1月1日	
プリオン病	クロイツフェルト・ヤコブ病	平成9年1月1日
	ゲルストマン・ストロイスラー・シャインカー病	平成14年6月1日
	致死性家族性不眠症	平成14年6月1日
肺動脈性肺高血圧症	平成10年1月1日	
神経線維腫症I型	平成10年5月1日	
神経線維腫症II型	平成10年5月1日	
亜急性硬化性全脳炎(SSPE)	平成10年12月1日	
パッド・キアリ症候群	平成10年12月1日	
慢性血栓性肺高血圧症	平成10年12月1日	
ライソゾーム病	ライソゾーム病(ファブリー病を除く)	平成13年5月1日
	ライソゾーム病(ファブリー病)	平成11年4月1日
副腎白質ジストロフィー	平成12年4月1日	
家族性高コレステロール血症(ホモ接合体)	平成21年10月1日	
脊髄性筋萎縮症	平成21年10月1日	
球脊髄性筋萎縮症	平成21年10月1日	
慢性炎症性脱髄性多発神経炎	平成21年10月1日	
肥大型心筋症	平成21年10月1日	
拘束型心筋症	平成21年10月1日	
ミトコンドリア病	平成21年10月1日	
リンパ脈管筋腫症(LAM)	平成21年10月1日	
重症多形滲出性紅斑(急性期)	平成21年10月1日	
黄色靱帯骨化症	平成21年10月1日	
間脳下垂体機能障害	PRL分泌異常症	平成21年10月1日
	ゴナドトロピン分泌異常症	平成21年10月1日
	ADH分泌異常症	平成21年10月1日
	下垂体性TSH分泌異常症	平成21年10月1日
	クッシング病	平成21年10月1日
	先端巨大症	平成21年10月1日
	下垂体機能低下症	平成21年10月1日

(11) 看護体系

区分	指定等の年月日	
特定機能病院入院基本科	平成17年6月1日	
特定機能病院 入院基本科	一般病棟 7:1	平成20年5月1日
	精神科棟 13:1	平成23年7月1日
急性期看護補助体制加算	50:1	平成22年5月1日
看護補助加算2(精神科棟)	50:1	平成23年7月1日

(12) 厚生労働大臣の定める施設基準状況

区	分	算定開始年月日
地域歯科診療支援病院歯科初診料		平成22年4月1日
歯科外来診療環境体制加算		平成20年8月1日
臨床研修病院入院診療加算(医科)		平成17年3月1日
臨床研修病院入院診療加算(歯科)		平成18年4月1日
救急医療管理加算		平成22年5月1日
超急性期脳卒中加算		平成20年4月1日
妊産婦緊急搬送入院加算		平成20年4月1日
診療録管理体制加算		平成17年3月1日
療養環境加算		平成16年5月20日
重症者等療養環境特別加算		平成17年5月1日
無菌治療室管理加算1		平成24年4月1日
精神科応急入院施設管理加算		平成18年8月1日
精神科身体合併症管理加算		平成22年4月1日
がん診療連携拠点病院加算		平成18年9月1日
医療安全対策加算1		平成20年4月1日
感染防止対策加算1		平成24年4月1日
感染防止対策地域連携加算		平成24年4月1日
患者サポート体制充実加算		平成18年6月1日
褥瘡ハイリスク患者ケア加算		平成20年4月1日
ハイリスク妊娠管理加算		平成21年5月1日
ハイリスク分娩管理加算		平成22年4月1日
退院調整加算1		平成22年8月1日
救急搬送患者地域連携紹介加算		平成22年5月1日
呼吸ケアチーム加算		平成24年4月1日
データ提出加算2		平成20年4月1日
地域歯科診療支援病院入院加算		平成22年7月1日
救命救急入院料3(注3、注5、注7の加算)		平成22年4月1日
救命救急入院料4(注3、注5、注7の加算)		平成22年7月1日
特定集中治療室管理料2(注2の加算)		平成24年5月1日
新生児特定集中治療室管理料2		平成23年5月1日
新生児治療回復入院医療管理料		平成16年5月20日
小児入院医療管理料2(注2の加算)		平成18年4月1日
入院時食事療養(Ⅰ)		平成23年10月1日
ウィルス疾患指導料		平成16年5月20日
高度難聴指導管理料		平成23年10月1日
糖尿病合併症管理料		平成22年4月1日
がん性疼痛緩和指導管理料		平成24年4月1日
移植後患者指導管理料 臓器移植後		平成25年4月1日
移植後患者指導管理料 造血幹細胞移植後		平成25年4月1日
糖尿病透析予防指導管理料		平成24年4月1日
外来リハビリテーション診療料		平成24年4月1日
外来放射線照射診療料		平成21年8月1日
ニコチン依存症管理料		平成20年6月1日
地域連携診療計画管理料		平成23年3月1日
がん治療連携計画策定料		平成24年4月1日
がん治療連携管理料		平成22年6月1日
肝炎インターフェロン治療計画料		平成22年4月1日
薬剤管理指導料		平成20年4月1日
医療機器安全管理料1		平成21年7月1日
医療機器安全管理料2		平成25年5月1日
医療機器安全管理料(歯科)		平成18年4月1日
歯科治療総合医療管理料		平成20年4月1日
造血管腫瘍遺伝子検査		平成22年6月1日
H P V 核酸検出		平成20年4月1日
検体検査管理加算(Ⅰ)		平成20年4月1日
検体検査管理加算(Ⅲ)		平成22年4月1日
検体検査管理加算(Ⅳ)		平成20年4月1日
心臓カテーテル法による諸検査の血管内視鏡検査加算		平成22年4月1日
植込型心電図検査		平成24年4月1日
時間内歩行試験		平成24年4月1日
ヘッドアップディスプレイ試験		平成20年4月1日
人工臓腑		平成22年4月1日
皮下連続式グルコース測定		平成16年5月20日
長期継続頭蓋内脳波検査		平成20年7月1日
神経学的検査		平成16年5月20日
補聴器適合検査		平成24年4月1日
ロベジション検査判断料		平成20年4月1日
コンタクトレンズ検査料1		平成18年4月1日
小児食物アレルギー負荷検査		平成22年4月1日
センチネルリンパ節生検(単独法)乳がんに係るものに限る		平成22年4月1日
センチネルリンパ節生検(併用法)		平成24年4月1日
C T 透視下気管支鏡検査加算		平成18年8月1日
画像診断管理加算1(H20より加算2へ)		平成20年4月1日
画像診断管理加算2		平成20年6月1日
ポジットron断層撮影又はポジットron断層・コンピュータ断層複合撮影(ポジットron断層撮影)		平成20年6月1日
ポジットron断層撮影又はポジットron断層・コンピュータ断層複合撮影(ポジットron断層・コンピュータ断層複合撮影)		平成24年4月1日
C T 撮影及びM R I 撮影 1.5テスラ(第1M R I)		平成25年6月3日
M R I 対応植込み型デバイス患者のM R I 検査【日本メドトロニック株式会社】(第1M R I)		平成24年4月1日
C T 撮影及びM R I 撮影 3.0テスラ(第2M R I)		平成24年4月1日
C T 撮影及びM R I 撮影 1.5テスラ(第3M R I)		平成25年6月3日
M R I 対応植込み型デバイス患者のM R I 検査【日本メドトロニック株式会社】(第3M R I)		平成24年4月1日
// (64列以上のマルチスライスC T) 1台目 第238号(第3C T室)		平成24年4月1日
// (16以上64列未満のマルチスライスC T) 2台目(C Tシミュレータ室)		平成24年4月1日
// (16以上64列未満のマルチスライスC T) 3台目(血管造影室)		平成24年4月1日
// (16以上64列未満のマルチスライスC T) 4台目 第239号(第2C T室)		平成24年4月1日
// (64列以上のマルチスライスC T) 5台目(第1C T室)		平成24年4月1日

単純C T 撮影及び単純M R I 撮影(マルチスライスC T)		平成19年9月1日
冠動脈C T 撮影加算(第1C T室(64列)・第3C T室(64列))		平成21年4月1日
外傷全身C T 加算(第1C T室(64列)・第3C T室(64列))		平成24年3月1日
大腸C T 撮影加算(第1C T室)		平成24年4月1日
大腸C T 撮影加算(第2C T室)		平成24年4月1日
大腸C T 撮影加算(第3C T室)		平成21年4月1日
心臓M R I 撮影加算		平成20年4月1日
外来化学療法加算1		平成20年4月1日
無菌製剤処理料		平成21年11月1日
心大血管疾患リハビリテーション料(Ⅰ)		平成24年4月1日
心大血管疾患リハビリテーション料 初期加算		平成18年9月1日
脳血管疾患等リハビリテーション料(Ⅰ)		平成24年4月1日
脳血管疾患等リハビリテーション料 初期加算		平成22年4月1日
運動器リハビリテーション料(Ⅰ)		平成24年4月1日
運動器リハビリテーション料 初期加算		平成18年4月1日
呼吸器リハビリテーション料(Ⅰ)		平成24年4月1日
呼吸器リハビリテーション料 初期加算		平成20年4月1日
集団コミュニケーション療法料		平成24年4月1日
抗精神病特定薬剤治療指導管理料(治療抵抗性統合失調治療指導管理料に限る。)		平成18年1月1日
医療保護入院等診療料		平成22年4月1日
歯科技工加算		平成22年4月1日
悪性黒色腫センチネルリンパ節加算		平成16年5月20日
脳刺激装置植込術(頭蓋内電極植込術を含む。)及び脳刺激装置交換術、脊髄刺激装置植込術及び脊髄刺激装置交換術		平成16年5月20日
人工内耳植込術		平成24年4月1日
上顎骨形成術(骨移動を伴う場合に限る。)(歯科)		平成24年4月1日
下顎骨形成術(骨移動を伴う場合に限る。)(歯科)		平成22年4月1日
乳がんセンチネルリンパ節加算1(併用法)		平成22年4月1日
乳がんセンチネルリンパ節加算2(単独法)		平成21年9月1日
経皮的冠動脈形成術(高速回転式経皮経管アテレクトミーカテーテルによるもの)		平成24年3月1日
経皮的中心隔心筋焼灼術		平成16年5月20日
ベースメーカー移植術及びベースメーカー交換術		平成22年4月1日
植込型心電図記録計移植術及び植込型心電図記録計摘出術		平成16年12月1日
両心室ペースメーカー移植術及び両心室ペースメーカー交換術		平成16年12月1日
植込型除細動器移植術及び植込型除細動器交換術		平成21年1月1日
両室ペースメーキング機能付き植込型除細動器移植術及び両室ペースメーキング機能付き植込型除細動器交換術		平成16年5月20日
補助人工心臓		平成22年4月1日
経皮的動脈遮断術		平成22年4月1日
ダメージコントロール手術		平成20年4月1日
体外衝撃波胆石破砕術		平成23年5月1日
腹腔鏡下肝切除術		平成24年4月1日
腹腔鏡下膵体尾部腫瘍切除術		平成24年4月1日
早期悪性腫瘍大腸粘膜下層剥離術		平成17年4月1日
体外衝撃波腎・尿管結石破砕術		平成20年4月1日
同種死体腎移植術		平成20年4月1日
生体腎移植術		平成24年4月1日
腹腔鏡下膀胱悪性腫瘍手術		平成25年1月1日
医科点数表第2章第10部手術の通則5及び6(歯科点数表第2章第9部の通則4を含む。)に掲げる手術		平成25年1月1日
輸血管理料Ⅰ		平成25年1月1日
輸血適正使用加算		平成24年4月1日
自己生体組織接着剤作成術		平成20年4月1日
人工肛門・人工膀胱造設術前処置加算		平成22年4月1日
歯周組織再生誘導手術		平成24年4月1日
広範囲顎骨支持型装置埋入手術		平成16年5月20日
麻酔管理料(Ⅰ)		平成22年4月1日
麻酔管理料(Ⅱ)		平成16年5月20日
放射線治療専任加算(第1リニアック室・第2リニアック室)		平成16年5月20日
高エネルギー放射線治療(ⅠM R T)(第1リニアック室・第2リニアック室)		平成21年6月1日
強度変調放射線治療(ⅠG R T)(第1リニアック室)		平成16年8月1日
画像誘導放射線治療(第2リニアック室)		平成24年4月1日
直線加速器による放射線治療(第2リニアック室)		平成24年4月1日
定位放射線治療呼吸性移動対策加算(第1リニアック室)		平成16年5月20日
保険医療機関の連携による病理診断		平成24年4月1日
病理診断管理加算1		平成25年6月1日
口腔病理診断料 病理診断管理加算1		平成16年5月20日
クラウン・ブリッジ維持管理料		平成22年8月1日
歯科矯正診断料		平成18年6月1日
顎口腔機能診断料(顎変形症(顎離断等の手術を必要とするものに限る。))の手術前後における歯科矯正に係るもの		平成25年2月26日
植込型骨導補聴器の植込み及び接合子付導端子又は骨導端子の交換		

(13) 臨床修練指定病院

区	分	指定等の年月日
臨床修練指定病院(外国医師・外国歯科医師)		昭和63年3月29日

(14) 先進医療

区	分	指定等の年月日
術後のホルモン療法及びS-1内服投与の併用療法 原発性乳がん(エストロゲン受容体が陽性であって、HER2が陰性のものに限る。)		平成24年6月1日
実物大臓器立体モデルによる手術支援		平成25年3月1日

12 外部評価の実施 Outside Evaluation

平成23年11月 (財)日本医療機能評価機構による評価の認定
2011 Nov Accreditation by Japan Council for Quality Health Care.



附属病院 University Hospital

14 土地及び建物

Campus and Buildings

1 土地 Campus

(平成25年5月1日現在) as of May 1, 2013

区 分 Classification	面 積 (m ²) Area	所 在 地 Location
医 学 部 School of Medicine	124,337	岐阜市柳戸1番1 1-1Yanagido, Gifu City
附 属 病 院 University Hospital		

2 建 物 Buildings

医学部 School of Medicine

(平成25年5月1日現在) as of May 1, 2013

区 分 Classification	建面積(m ²) Building Area	延面積(m ²) Total Floor Area
医 学 部 本 館 School of Medicine Main Building	4,355	31,459
医学部看護学科棟 Nursing Course Building	1,375	7,197
医学部生命科学棟 School of Medicine Life Science Building	1,384	6,033
医学部教育・福利棟 School of Medicine Education and Supporting Services Building	1,095	3,564
医学部記念会館 School of Medicine Memorial Hall	563	660
医学図書館 Medical Library	683	2,032
渡り廊下(医学部～病院) Roofed Passage	90	228
そ の 他 Others	92	92
合 計 Total	9,637	51,265

附属病院 University Hospital

(平成25年5月1日現在) as of May 1, 2013

区 分 Classification	建面積(m ²) Building Area	延面積(m ²) Total Floor Area
附 属 病 院 University Hospital Main Building	16,153	61,041
北 診 療 棟 North Clinical Building	1,110	3,034
看 護 職 員 宿 舎 Nurses' Accomodation	694	3,007
中 央 設 備 室 Central Observation Room	2,003	2,804
そ の 他 Others	449	449
合 計 Total	20,409	70,335



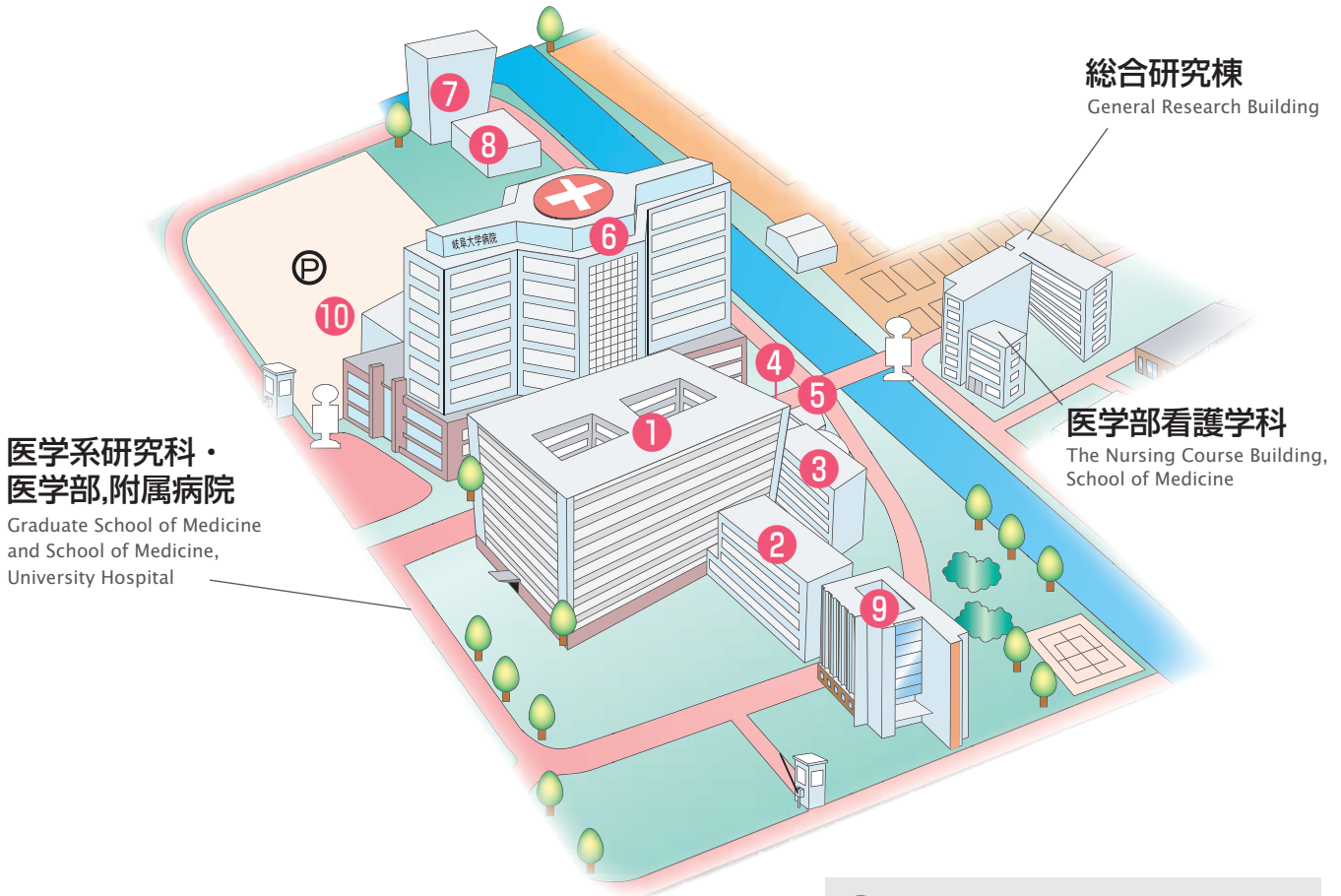
医学部本館 School of Medicine Main Building

15 建物配置図

Campus Map

医学部及び附属病院

School of Medicine and University Hospital



医学系研究科・
医学部,附属病院
Graduate School of Medicine
and School of Medicine,
University Hospital

総合研究棟
General Research Building

医学部看護学科
The Nursing Course Building,
School of Medicine



医学部看護学科 Nursing Course Building

- ① 医学部本館
School of Medicine Main Building
- ② 医学部生命科学棟
School of Medicine Life Science Building
- ③ 医学部教育・福利棟
School of Medicine Education and Supporting Services Building
- ④ 医学部記念会館
School of Medicine Memorial Hall
- ⑤ 医学図書館
Medical Library
- ⑥ 附属病院
University Hospital
- ⑦ 看護職員宿舎
Nurses' Accomodation
- ⑧ 中央設備室
Central Observation Room
- ⑨ 岐阜薬科大学
Gifu Pharmaceutical University
- ⑩ 北診療棟
North Clinical Building

16 所在地略図

Location Map



交通 Access

- 岐阜バス JR岐阜駅前及び名鉄岐阜駅前 〈岐阜大学病院線〉「岐阜大学病院」行乗車, 岐阜大学病院 (下車)
Gifu Bus

From JR Gifu Eki Mae or Meitetsu Gifu Eki Mae to Gifu University Hospital
on the Gifu University Hospital Line or Ginan-cho Line



腑分の図

FUWAKE NO ZU

守屋多々志画伯

Artist Tadashi Moriya

腑分の図 原寸 150cm×105cm

Picture of Necropsy Original Size: 150cm × 105cm

御寄贈の経緯

Donation of Picture of Necropsy

守屋先生は、奈良法隆寺の壁画のお仕事をされた日本画壇切っの重鎮であり、この腑分けの図は、昭和22年当時に岐阜県立女子医学専門学校長山口新平先生の依頼により、画伯の姉婿であられた女子医専教授稲葉左馬吉先生の御斡旋によって、本学へ御寄贈になったもので、現在医学部本館1階エントランスホールに掲げられています。

The Picture of Necropsy by Mr. Moriya, one of the leaders in the world of Japanese art and a reproducer of wall paintings at Horyuji Temple in Nara, was donated to the University in 1947. This was made possible by Shinpei Yamaguchi, the principal of the Gifu Prefectural Girls Medical College, who asked Dr. Makichi Inaba, a professor at the college and the husband of Mr. Moriya's elder sister, to ask Mr. Moriya to donate the painting to the university. The picture is currently displayed in the first floor entrance hall of the School of Medicine main building.



所在地・電話番号

Location and Telephone Numbers

大学院医学系研究科	Graduate School of Medicine
医学部	School of Medicine
医学部附属病院	University Hospital
医学部附属地域医療医学センター	Center for Regional Medicine
医学部医学教育開発研究センター (医学教育共同利用拠点)	Medical Education Development Center (Collaboration Center for Medical Education)
〒501-1194 岐阜市柳戸1番1	1-1 Yanagido, Gifu City, 501-1194 Japan
TEL 058-230-6000	
FAX 058-230-6060(医学部)	(School of Medicine)
058-230-6080(附属病院)	(University Hospital)

URL <http://www.med.gifu-u.ac.jp/>(医学部)

<http://hosp.gifu-u.ac.jp/>(病院)