

うぶね[鵜舟] 2017年2月発行

Vol.31

Gifu University Hospital

岐阜大学医学部附属病院広報誌

うぶね



病院長挨拶

成熟に向けた一年に

企画

うぶねdiary

特集

泌尿器科の特色ある診療

トピックス

クリスマスイベント

お知らせ&NEWS

医療費あと払いサービス



12/19~26の期間、
多くの方にご協力いただき、様々なイベントを開催しました。
イベントの様子はP.6-7で特集しています！

成熟に向けた一年に

謹んで新年のお喜びを申し上げます。

今年の干支「酉」は、「繕（|糸酉|）」（しゅう:「ちぢむ」の意味）で、果実が成熟の極限に達した状態を表しているとされています。

現在、当院は、「酉」の意味する「成熟」の途上にあり、今年も「最高の患者サービス」を提供する「最高の病院」を目指し、PFM: Patient Flow Management（来院から退院までの流れの中で生じる障害を取り除き、時間、身体、経済面での様々な負担をなくす考え）を実現する改革を行います。



【これまでの取り組みと今年の課題】

待ち時間の少ない外来診療

外来患者数の増加に伴い、慢性的な駐車場不足が課題となっていました。そこで、昨年の4月には、患者用駐車場80台分の増設を行いました。

また、検査や会計の際に発生していた待ち時間についても、大幅に短縮するシステムを構築しました。この詳細については、次号の「鵜舟」でご紹介しますのでご期待ください。

入院前の手続きをワンストップで

入院するにあたり必要な手続きが一箇所で行えるワンストップサービスを提供する「入院センター」を設置しました。このサービスは、当初、一部の診療科からスタートしましたが、患者さんや医師から大変好評であったことを受け、今年は全診療科での実施を目指します。

安全で安心な手術を受けていただくために

術前管理センターは、患者さんがスムーズに手術に臨めるよう、手術前の業務の一括管理を行っています。患者さんに安全で安心な手術を受けていただけるよう、手術が決まった瞬間からプロセスが動き始めます。

必要な方に必要な医療を

ベッドコントロールセンターは、各診療科に目安として分配してある病床（ベッド）を必要に応じて流動的に再配分する役割を担っています。当センターの稼働により、効率的な病床利用が可能となり、必要な方に必要な医療を提供できるようになりました。今年もこの機能を一層強化していきます。

患者さんに安らぎの時間を

病氣と闘う患者さんに、安らぎと楽しみを感じていただきたいという思いから、夏の花火大会の生中継や、医師と自由に対話ができる「話す会」、ミッキーマウスの子供科病棟訪問など、多くのイベントを企画いたしました。今回の「鵜舟」でご紹介するクリスマスコンサートもそのひとつです。今年も楽しみにして下さい。

就労環境の向上

従業員が満足し、誇りを持って働けることが最高の患者サービスの提供に繋がると考えます。そこで昨年は、夜間・休日・病児・病後児保育所「なかよし」を開設しました。今年も職員用駐車場の整備拡充も検討するなど、職員の声を反映した就労環境の改善を行います。

私が病院長に就任し、2年半が経過しました。引き続き、「最高の病院」を目指し、様々なプロジェクトを進めていきます。同時に、他の医療機関との連携強化や、地域の中核となる医療人の育成、危機管理や災害対応能力の向上を通じ、高度急性期医療の「最後の砦」である大学病院としてさらに機能を高めていきます。

平成29年2月

岐阜大学医学部附属病院 病院長 **小倉真治**

岐阜大学医学部 附属病院 **ここがすごい。発行!**



このたび、「岐阜大学医学部附属病院ここがすごい。」を出版することになりました。各診療科等の特徴についてQ&A方式で分かりやすく書いてありますので、ぜひ手にとっていただければ幸いです。

2017年
1月15日

病院内では、総合案内や病棟でも閲覧できるよう設置してあり、書店やネット、院内のローソン等での販売もおこなっております。

第3回 話す会

「冬の感染症～手洗いは命を救う～」

2016年
11月10日

冬の2大感染症であるノロウイルスとインフルエンザについて、マスクの使い方や手洗いの方法などの質問に村上副病院長が答え、感染経路や予防法のポイントを話しました。



第4回 話す会

「消化器がん～予防・診断・治療～」

2017年
1月18日

消化器がんに関する検査の特徴や予防について、肝がんのリスクの低下のために「受検（検査を受ける）」「受診（病院に行く）」「受療（治療を受ける）」が重要であることを清水雅仁副病院長が話しました。



職員親睦会

2016年
11月13日

職員親睦会をホスピタルパークで開催しました。秋晴れに恵まれ約150人の職員とその家族が集い、おでん、ポップコーン、焼き鳥、オードル等を片手に、余興の仮装、ギター生演奏のカラオケ、フラメンコの踊り等々で盛り上がり、楽しい時間を過ごしました。



ボランティア感謝状贈呈式

2016年
12月26日

診療手続きの補助や移動の介助をはじめ、様々な場所で当院を支えてくださるボランティアさんに感謝状を贈呈しました。当院では、皆さんに快適にお過ごしいただくために、総勢32人のボランティアさんが毎日元気に活躍しています。ボランティア活動にご興味のある方は、以下までご連絡ください。



【お問い合わせ】医療支援課 診療サービス係 ☎:058-230-6106

岐阜大学病院 泌尿器科の特色ある診療

岐阜大学大学院医学系研究科 教授 出口 隆
岐阜大学医学部附属病院泌尿器科 科長

泌尿器科で扱う病気は、主として腎臓、尿管、膀胱、尿道までの尿路、前立腺、精巣などの男性性器の癌などの悪性疾患と尿路結石、前立腺肥大症、感染症などの良性疾患です。当科では、あらゆる疾患に手術療法、化学療法、放射線療法などで対応できるように努めています。特に、ここでは、当院の泌尿器科の特色として高齢男性でよく見られる前立腺肥大症と近年、増加傾向のある前立腺癌の治療についてと岐阜県下で唯一、当科でのみ行っている腎移植について紹介致します。

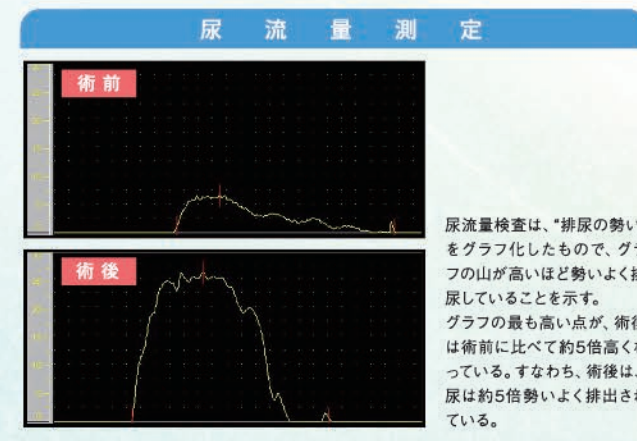
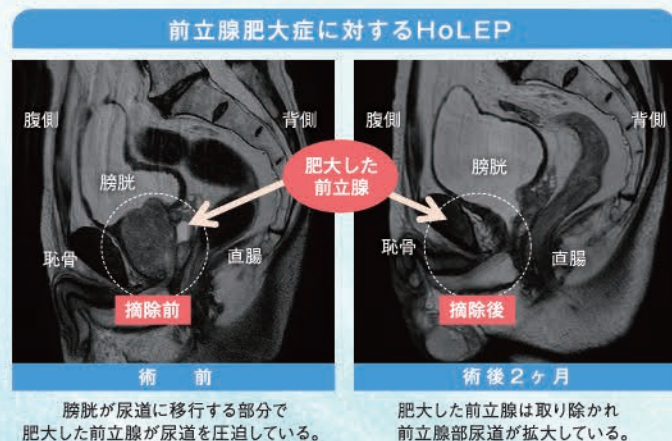
PROFILE

氏名 / 出口 隆(でぐち たかし)
所属施設 / 岐阜大学大学院医学系研究科泌尿器科学分野
最終学歴 / 1979年3月 岐阜大学医学部医学科卒業
職歴
1979年 / 岐阜大学医学部附属病院医員(研修医)(泌尿器科)
1983年 / 岐阜大学医学部附属病院助手(泌尿器科)
1983年 / 米国, Roswell Park Memorial Institute,
Research fellow (Department of Diagnostic Immunology
Research and Biochemistry) 休職
1985年 / 岐阜大学医学部附属病院助手(泌尿器科)復職
1987年 / 社会保険埼玉中央病院医長(腎センター)
1991年 / 岐阜大学医学部附属病院講師(泌尿器科)
1998年 / 岐阜大学医学部教授(泌尿器科学講座)
2002年 / 岐阜大学医学部附属病院副院長(兼任)
2004年 / 岐阜大学大学院医学系研究科教授(泌尿器科学分野)



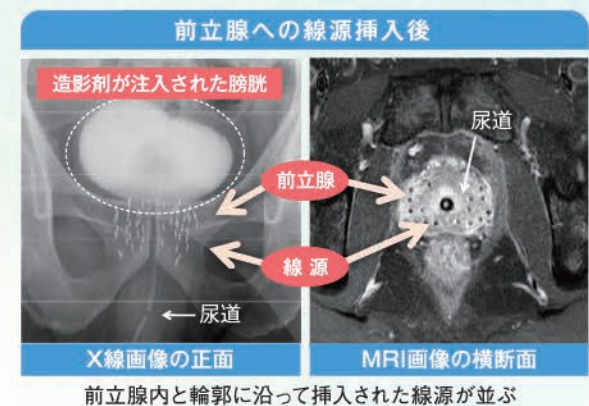
◆前立腺肥大症の治療

尿は膀胱から尿道を通り排泄されますが、男性の場合には膀胱と尿道との移行部に尿道を取り囲むように前立腺が存在します。前立腺は精液の一部を産生する臓器ですが、加齢とともに肥大して尿道を圧迫し、頻尿や排尿困難を引き起こします。当科では、ホルミニウムヤグレーザーを用いた前立腺腫核切除術(HoLEP)を積極的にを行っています。大きく肥大した前立腺腫核をレーザーを用いて一塊にして摘出することにより前立腺部尿道を広げることにより若い頃の排尿状態に戻すことが可能です。従来の前立腺肥大症の手術である経尿道的前立腺切除術と比較してHoLEPの優れた点は、出血が少ない、術後の頻尿などの刺激症状が少ない、尿道カテーテル留置期間が短いなどの患者さんにとって負担の少ない点が挙げられ、術後は4、5日で退院できます。高齢者においても安全に行うことのできる優れた手術方法です。



◆前立腺癌の治療

前立腺癌は高齢化とライフスタイルの欧米化などにより増加傾向にあり、男性の癌では罹患者数が最も多い癌です。現在、腫瘍マーカーである血清PSAを血液検査で測定することにより早期の前立腺癌を発見する機会が増えています。このような早期の前立腺癌の多くは、手術あるいは放射線療法により完治が可能です。特に、当科ではヨウ素125という放射性同位元素をチタン製カプセル内に密封した線源を会陰部から前立腺内に60個から100個を挿入して前立腺内から放射線を照射する小線源療法を200人以上の患者さんに行っています。体外からの放射線照射の追加や期間を決めたホルモン治療の併用が必要な場合もありますが、小線源療法自体は3泊4日の短期入院で行うことが可能です。



小線源療法の副作用としては、治療後の一時的な排尿困難や頻尿、1年以上後には時に血便、血尿などを来すことがありますが、前立腺の除術の手術後ではしばしば見られる勃起不全は少なく治療前の性機能が高率に維持されます。小線源療法は早期前立腺癌の治療法として生活の質を落とすことが少ない有用な方法の一つです。

◆腎移植

腎臓の機能が低下した状態を腎不全と呼び、末期の腎不全に対しては、生命を維持するための治療として透析療法と腎移植とがあります。健康な家族から提供を受ける生体腎移植と死亡された方から提供を受ける献腎移植とに分けられますが、いずれにしても、提供者(ドナー)から取り出された腎臓(グラフト)を腎不全患者の体内に移植し、その腎臓が機能することで移植を受けた者(レシピエント)の腎不全状態が改善され通常の生活に戻ることが可能となります。近年、有効な免疫抑制剤が開発されたことにより拒絶反応は抑えられ、拒絶反応のために移植された腎臓が機能しなくなる機会は劇的に減少しています。当科では、毎年20例前後の腎移植を施行しており、術後の腎臓が機能する割合である移植腎生着率も1年後、5年後、10年後、それぞれ98.9%、97.3%、92.5%と移植成績は向上しています。当科では、透析療法開始前の先行的腎移植、夫婦間移植や血液型が異なる家族間での移植も行っています。腎移植は、もはや実験的治療ではなく、確立した普通の安全な治療となっています。当院には移植コーディネーターが在籍していますので、気軽に相談してください。



ドナーの左腎臓が摘出され、レシピエントの右骨盤内に移植される。

当科では、今回紹介した治療法以外に、腎、副腎などの腫瘍に対しての腹腔鏡下手術、尿路結石に対する内視鏡手術などの低侵襲の治療を行っています。一方では、進行癌に対して抗癌化学療法とともに他科との共同による拡大手術などにも積極的に取り組んでいます。当科のホームページをご参照下さい。

<https://hosp.gifu-u.ac.jp/center/gan/treatment/prostate.html>

ひとひコメント
出口教授はこんな方です!
泌尿器科の先生たちは温厚で優しい方ばかりです。もちろん出口先生も、とても温厚で優しく、私がバタバタと忙しくしていると自分で何でもやってくれるので、いつも感謝しています。臨床はもちろん学生さんのお世話もされ、教授室ではいつも文献を読んだり論文を書いて過ごされています。これからも優しく若々しい先生でいて下さい。
泌尿器科秘書 高橋ひとみ

FC岐阜のみなさん



点灯式

イリュージョニスト DAIKI



ビンゴ!



はやくよくなつてね。



クリスマスプレゼント



病院長サンタと看護部長サンタから子ども達にプレゼント!

ジャズシンガー 井上清美さん (Vo)



医事課職員 (Gt)



歌と音楽で華やぐ クリスマスイベントを 開催しました!

クリスマスライブ



小倉病院長 (Sax)



寺戸 杏奈 看護師 / 尾野 佑樹 看護師
河合 爽香 看護師



岐阜大学医学部室内合奏団のみなさん



岐阜大学邦楽部のみなさん



高富グレースチャペルのみなさん



アンサンブル・クリニックコンサート



岐北中学校合唱部のみなさん



岐阜大学教育学部附属中学校合唱部のみなさん



医療費あと払いサービス

平成29年1月4日より医療費あと払いサービスを開始しました。このサービスは、診療が終わったあと、会計計算を待たずキャッシュレスで帰宅できるサービスです。診療費は登録の口座から後日引落としとなります。



- 利用方法**
- ① 専用申込用紙で引落口座を登録 または、ソフトバンクのスマートフォンで登録
 - ② 受診後、会計窓口整理券を取らずに「あと払いサービス優先窓口」へ。
 - ③ 診療内容、処方箋、保険証等の確認をさせていただき、お支払せずそのまま帰宅。

利用料金

口座引落・・・1回100円、引落手数料月額80円 (いずれも税抜)
 ソフトバンクスマートフォン・・・1回100円 (税抜) (引落手数料はかかりません)
 ※詳しくは病院1階支払窓口でお尋ねください。



ボランティア募集!

あなたも参加してみませんか? 当院で活躍するボランティアさんは総勢32名! 興味のある方は、下記担当までお気軽にお声かけ下さい。

- 内容** ● 受付、受診科等への案内及び誘導 ● 患者搬送の介助
 ● 車椅子、歩行器等の清掃及び点検
- 時間** 平日8:30~17:00までの内、約3時間程度 (時間応談)
- 場所** 病院玄関、外来フロア関係

本件担当・問い合わせ
 医療支援課 診療サービス係 TEL: 058-230-6106
 ホームページ <https://hosp.gifu-u.ac.jp/volunteer/index.html>

初期研修医2次募集!



自由度の高いプログラムと経験豊富な指導医がいます。真摯かつ積極的に学ぶ姿勢を持った人を求めます。

詳細/岐阜大学病院医師育成推進センターホームページ
 HP: <https://hosp.gifu-u.ac.jp/cct/index.html>



アクセスマップ

岐阜大学

- 医学部附属病院
- 大学院医学系研究科
- 医学部医学科
- 医学部看護学科



自家用車でお越しの方は、外来患者駐車場が約600台ありますのでご利用下さい。(24時間利用可)



【駐車整理料金】平成28年7月1日から駐車整理料を改正しました。

区分	駐車時間(入構時間)による料金				備考
	30分まで	60分まで	60分~90分	90分~24時間	
外来患者	無料			100円	加算金額 500円/24時間
・入院当日の患者及びその付添者 ・退院当日に来院したその付添者 ※入院期間中継続駐車している 場合の退院日は含まない。	無料			100円	※入院期間中の 駐車は料金が発生 しますのでご 遠慮ください。
一般外来者 ※面会・お見舞い 他	無料	200円		加算金額 100円/1時間 (上限500円/日)	加算金額 500円/24時間

- 認証機設置場所 / ・平日(8:30~17:00)1階会計窓口 入院受付 ・その他の時間1階夜間受付
- 事前精算機設置場所 / ・1階エントランスホール ・1階時間外出入口

【病院へのアクセス】

鉄道	JR	東海道本線 「岐阜駅」で下車	
	名古屋鉄道	名鉄本線 「名鉄岐阜駅」で下車	
バス	岐阜大学・病院線	約30分	320円
	直行便清流ライナー	約25分	
タクシー	岐阜大学・病院線	約30分	約3,000円
	直南町線	約40分	
タクシー	JR岐阜駅 名鉄岐阜駅	約20分	