

# 岐阜大学 | 概要 |

令和2年度

- 大学院医学系研究科
- 医学部
- 医学部附属病院

Gifu University  
Graduate School of Medicine,  
School of Medicine and  
Gifu University Hospital

2020  
OUTLINE

## 医学系研究科・医学部憲章 Charter of Graduate School of Medicine and School of Medicine

### <先進的研究と地域医療の推進に基づいた人材育成>

<Development of human resources that promote advanced researches and the practice of medicine in the community>

医学系研究科・医学部は、人間、自然、社会に対する豊かな感性と洞察力を持って教育・研究・臨床に邁進し、その理念の下に医学の基礎と高度な専門知識と技能を有する優れた人材を育成することを最大の使命とする。これらの活動を通じ、地球と地域の医学・医療の発展に貢献する。

The Graduate School of Medicine and School of Medicine and its members shall aim to nurture efficient human resources, with basic knowledge and expertise in medicine, in accordance with their philosophical devotion to education, research, and the practice of medicine, with abundant considerations and insights to people, society and nature. The School shall contribute through the following activities: to develop and practice medical sciences in the community and around the globe.

#### 1. 人間性豊かで、生涯に亘り研鑽を積む医療人及び医学研究者を育成する。

The School shall nurture medical staffs and researchers, who have abundant humanity and are devoted to a lifetime of learning.

#### 2. 地球と地域に貢献できる医学研究と医療の展開を目指し、そのための人材を育成する。

The School shall aim for the development of medical research and practice to contribute in the community and around the globe, and to cultivate staffs who can achieve these goals.

#### 3. 高度な倫理観に裏打ちされた先進的・学際的・独創的研究を推進する。

The School shall promote and conduct advanced, interdisciplinary and creative researches based on the highest ethical viewpoints.

#### 4. 医学の情報を広く地域社会に発信し、地域住民の健康向上に貢献する。

The School shall widely deliver medical information, to the community and society, in order to contribute to the improvement of the local people's health.

#### 5. 広く研究活動と人材の交流を行い、国際化を推進する。

The School shall conduct a wide range of research activities and human exchanges to promote internationalization.

#### 6. 教育・研究・臨床・社会貢献の諸活動に対し、不断の評価・検証を行うとともに、社会に対する情報公開に努める。

The School shall implement continual evaluations and reviews of activities such as education, research, practice and social contribution, and encourage disclosure of information to the society.

#### 7. 研究科長・学部長の強力なリーダーシップの下に、構成員が一丸となって目標を達成する。

The members of the School shall work together to achieve their goals under the strong leaderships of the Deans of the Graduate School of Medicine and the School of Medicine.

## 医学部附属病院憲章 University Hospital Charter

岐阜大学医学部附属病院は、「あなたとの対話が創る信頼と安心の病院」を理念の下に、医学部附属病院としての社会的使命である臨床医学の研究、次世代を担う医療人の育成等の役割を果たすため、ここに憲章を定める。

Gifu University Hospital and its members hereby declare that the Hospital shall act in accordance with our philosophy "Cultivating trust and confidence through communication" a social mission of the hospital aiming to play roles in and conduct researches in clinical medicine and to cultivate medical leaders of the next generation.

#### 1. 患者中心のチーム医療を提供する。

Our hospital provides a medical staff focusing on the specific needs of our patients.

#### 2. 人間性豊かな医療人を育成する。

Our hospital enriches and nurtures the humanity and compassion of our medical staff.

#### 3. 先進医療の研究・開発・提供を実践する。

Our hospital conducts innovative research and development, providing advancements in our medical practices.

#### 4. 先進的な臨床医学研究を進める。

Our hospital leads advanced research in clinical medicine.

#### 5. 地域との医療連携を強化する。

Our hospital works to strengthen the cooperation between itself and the community.

#### 6. 高度な病院機能の充実を図り、十分な医療サービスを提供する。

Our hospital works to enrich the advanced functions within the hospital and to provide satisfactory services to patients.

#### 7. 長期的な視点のもとに積極的な経営を進める。

Our hospital implements long term active management.

# 目 次

## C O N T E N T S

01	沿 革	02	History
02	機 構 図	04	Organization Chart
03	組 織 及 び 役 職 員	06	Organization and Staff
04	職 員 現 員 数	10	Actual Number of Staffs
05	大 学 院 学 生 数	10	Number of Students in Graduate School
1	医学系研究科学生定員及び現員	10	Capacity of Admission and Enrollment of Students in the Graduate School
2	学位（博士）授与数	10	Number of Doctor's Degrees
3	学位（修士）授与数	10	Number of Master's Degrees
06	学 部 学 生 数	11	Number of Students in Under Graduate School
07	国 際 交 流	11	International Exchange Programs
08	病 理 解 剖 件 数 (剖 検 率)	12	Number of Pathological Autopsies (Autopsy rate)
09	論 文 数	12	Number of Original Articles
10	外 部 資 金 受 入 状 況	12	External Funds
11	地 域 医 療 医 学 セ ン タ ー	13	Center for Regional Medicine
12	医 学 教 育 開 発 研 究 セ ン タ ー (医 学 教 育 共 同 利 用 拠 点)	14	Medical Education Development Center (Collaboration Center for Medical Education)
13	外 部 評 価 の 実 施	15	Outside Evaluation
14	附 属 病 院 の 業 務 概 況	16	Management of the University Hospital
1	現 況	16	Current State
2	附 属 病 院 案 内	17	Information of the University Hospital
3	地 域 別 患 者 延 数	18	Total Number Patients by Region
4	入 院 患 者 数 及 び 外 来 患 者 数	18	Number of Inpatients and Outpatients
5	臨 床 検 査 件 数	18	Number of Clinical Laboratory Tests
6	手 術 件 数 及 び 麻 酔 件 数	19	Number of Operations and Anesthetic Cases
7	处 方 箋 発 行 枚 数 ・ 薬 剤 管 理 指 導 件 数	19	Number of Prescriptions and Pharmaceutical Consultations
8	放 射 線 件 数 及 び 治 療 件 数	20	Number of Radiology Cases
9	患 者 給 食 数	21	Number of Meals
10	分 娩 数 等	21	Number of Deliveries
11	認 定 施 設 等	22	Accreditation of Academic Society
12	医 療 機 関 の 指 定 承 認 状 況	23	Legal Authorization of Medical Services
13	外 部 評 価 の 実 施	25	Outside Evaluation
15	土 地 及 び 建 物	26	Campus and Buildings
1	土 地	26	Campus
2	建 物	26	Buildings
16	建 物 配 置 図	27	Campus Map
17	所 在 地 略 図	28	Location Map
	医 学 部 エ ン ト ラ ンス ホ ール 「 腑 分 の 図 」	29	「FUWAKE NO ZU」 at the Entrance of School of Medicine Main Building

## 01 沿革

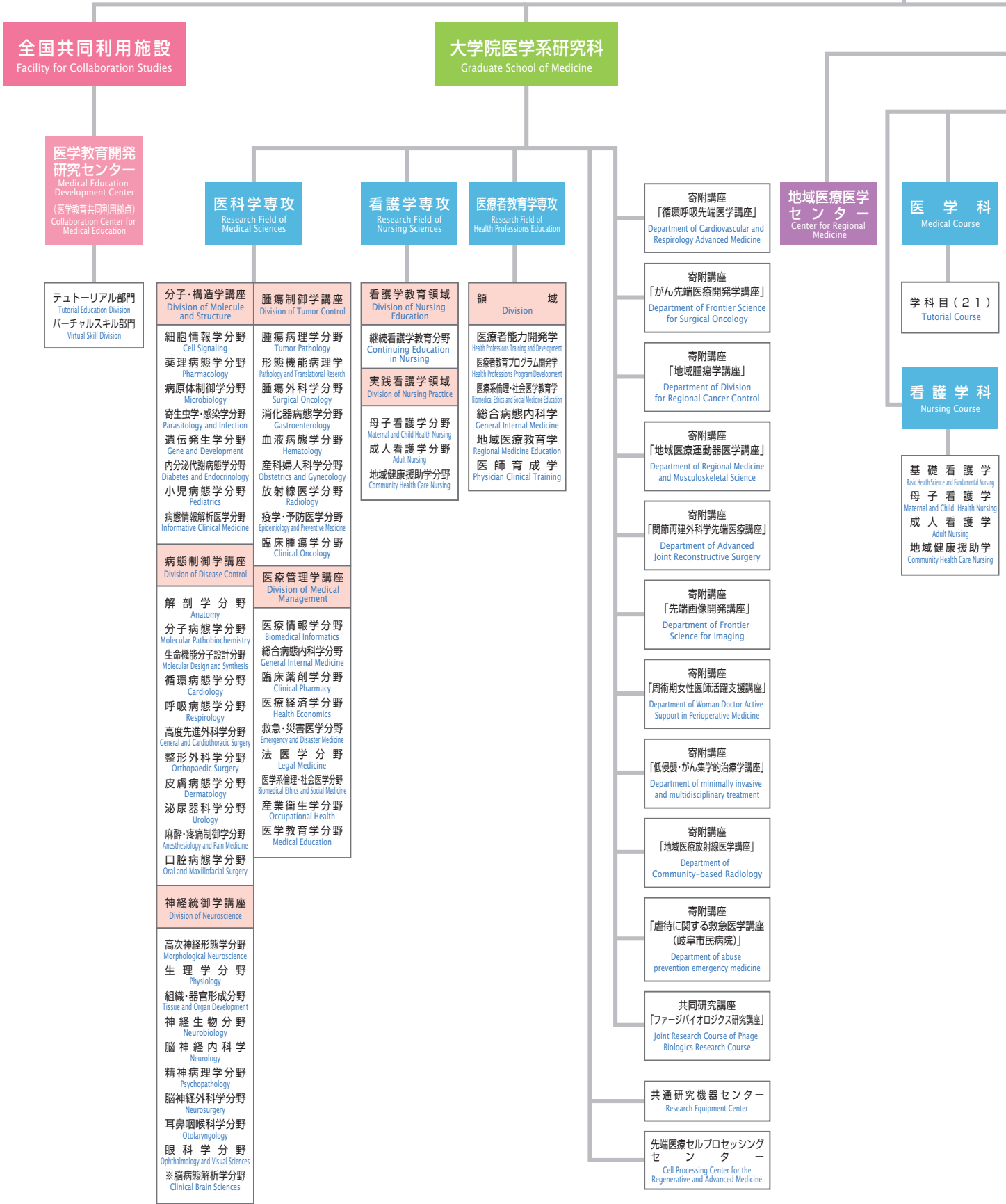
明治 8 年 8 月 Aug. 1875	岐阜県厚見郡今泉村本願寺出張所（現岐阜市西野町西本願寺別院）に岐阜県公立病院及び附属医学校開設 Gifu Prefectural Public Hospital and Medical School established at Honganji-shucchosho, Imaizumi Village, Atsumi County, Gifu Prefecture (the present Nishihonganji-Betsuin, Nishino-machi, Gifu City)
9 年 7 月 July 1876	司町地区へ新築移転 Rebuilt at Tsukasa-machi Area
昭和 19 年 4 月 Apr. 1944	岐阜県立女子医学専門学校開設 Gifu Prefectural Women's Medical College established
22 年 6 月 June 1947	岐阜県立医科大学設置認可，同予科開設 Permission granted for establishment of Gifu Prefectural Medical College; Premedical course started
24 年 4 月 Apr. 1949	岐阜医工科大学を開設 Gifu University of Medicine and Engineering established
25 年 4 月 Apr. 1950	岐阜県立医科大学医学部（旧制）開設 School of Medicine of Gifu Prefectural Medical College (under the old system) established 岐阜県立大学医学部附属病院に乙種看護婦養成所設置 Second Nurses' Training School established in the University Hospital of School of Medicine, Gifu Prefectural University
39 年 4 月 Apr. 1964	岐阜県立医科大学は国立岐阜大学に移管し，岐阜大学医学部となる。 Gifu Prefectural Medical College was transferred to the National Gifu University
41 年 4 月 Apr. 1966	岐阜県立医科大学附属看護学校開設 School of Nursing of Gifu Prefectural Medical College established
42 年 6 月 June. 1967	附属病院及び附属看護学校を移管し，国立移管完了 Having the University Hospital and the School of Nursing transferred, the transferring the National Academic was completed
平成 3 年 10 月 Oct. 1991	医療技術短期大学部設置 College of Medical Sciences Gifu University established
12 年 10 月 Oct. 2000	医学部看護学科設置 Nursing Course of School of Medicine established
13 年 4 月 Apr. 2001	医学教育開発研究センター設置 Medical Education Development Center established
14 年 4 月 Apr. 2002	医学部医学科を 5 大講座に改組 Medical Course, School of Medicine, five major departments reorganized 大学院医学研究科の 5 専攻を改組し，医科学専攻及び再生医科学専攻（独立専攻）を設置 Five major departments of Graduate School of Medicine reorganized into Medical Science major and Regeneration and Advanced Medical Science major (independent major)
16 年 4 月 Apr. 2004	大学院医学研究科の部局化（講座化）に伴い，大講座制に移行し，医学部医学科の講座制を学科目制に移行 Graduate School of Medicine established
16 年 6 月 June 2004	医学研究科・医学部及び医学部附属病院が柳戸地区に移転・開院 New Facilities of Graduate School of Medicine, School of Medicine and University Hospital built and opened in Yanagido Area
17 年 4 月 Apr. 2005	医学研究科に看護学専攻（修士課程）を設置したことに伴い，医学研究科は医学系研究科に改称 New Facilities of Graduate School of Medicine renamed Graduate School of Medical Sciences, and Master Course of Nursing established
18 年 3 月 Mar. 2006	医学部教育・福利棟完成 School of Medicine Education and Supporting Services Building completed 医学部記念会館完成 School of Medicine Memorial Hall completed
19 年 1 月 Jan. 2007	附属病院腫瘍センター設置（21 年 5 月 附属病院がんセンターに名称変更） Cancer Center established in the University Hospital (May 2009 Cancer center renamed to Cancer center) 附属病院高次画像診断センター（院内措置）設置 High-level Imaging Diagnosis Center of University Hospital established 附属病院医療福祉支援センターを附属病院医療連携センターに名称変更 Center for Medical Welfare Support of University Hospital renamed to Center for Medical Corporation of University Hospital
19 年 2 月 Feb. 2007	医学図書館完成 Medical Library completed
19 年 4 月 Apr. 2007	地域医療医学センター設置 Center for Regional Medicine established
19 年 12 月 Dec. 2007	附属病院エイズ対策推進センター設置 AIDS Clinical Center established in the University Hospital
20 年 4 月 Apr. 2008	医学科学生定員が 90 人となる。 Capacity of Students admission of Medical course became 90 persons
20 年 10 月 Oct. 2008	大学院医学系研究科に脳病態解析学分野（連携分野）設置 Department of Clinical Brain Sciences established in Graduate of Medicine
20 年 11 月 Nov. 2008	附属病院肝疾患診療支援センター設置 Center for Hepatic Disease established in the University Hospital
21 年 4 月 Apr. 2009	医学科定員が 100 人となる。 Capacity of Students admission of Medical course became 100 persons
22 年 1 月 Jan. 2010	内視鏡外科手術トレーニングセンター設置 Endoscope Surgery Training Center established in the University Hospital
22 年 4 月 Apr. 2010	医学科定員が 107 人となる。 Capacity of Students admission of Medical course became 107 persons
23 年 4 月 Apr. 2011	寄附講座「乳腺・分子腫瘍学講座」設置 Department of Breast and Molecular Oncology established 大学院医学系研究科に循環呼吸制御学分野設置 Department of Cardiovascular and Respiratory Research established in Graduate School of Medicine

## History

24年 4月 Apr. 2012	寄附講座「食物科学と循環器疾患講座」設置 Department of Food Science and Cardiovascular Disease established 寄附講座「がん先端医療開発学講座」設置 Department of Frontier Science for Surgical Oncology established 寄附講座「地域腫瘍学講座」設置 Department of Division for Regional Cancer Control established 附属病院新生児集中治療部設置 Neonatal Intensive Care Unit established in University Hospital
25年 4月 Apr. 2013	医師育成推進センター設置 Center for Clinical Training and Career Development established in the University Hospital
25年 6月 June 2013	附属病院北診療棟開設 North Clinical Building established in University Hospital
26年 1月 Jan. 2014	寄附講座「地域医療運動器医学講座」設置 Department of Regional Medicine and Musculoskeletal Science established
26年 4月 Apr. 2014	寄附講座「肝胆膵・がん集学的治療学講座」設置 Department of Multidisciplinary Therapy for Hepato-Biliary-Pancreatic Cancer established 寄附講座「関節再建外科学先端医療講座」設置 Department of Advanced Joint Reconstructive Surgery established 寄附講座「障がい児者医療学講座（岐阜県）」設置 Department of Disability Medicine established オートプシー・イメージングセンター設置 Autopsy Imaging Center established in the University Hospital 脳卒中センター設置 Stroke Center established in the University Hospital 先端医療・臨床研究推進センター設置 Innovative and Clinical Research Promotion Center established in the University Hospital
26年 10月 Oct. 2014	遺伝子診療部設置 Clinical Genetics Division established in the University Hospital
26年 11月 Nov. 2014	寄附講座「食物科学と循環器疾患講座」を「循環呼吸先端医学講座」に名称変更 Department of Food Science and Cardiovascular Disease renamed to Department Cardiovascular and Respiratory Advanced Medicine
27年 1月 Jan. 2015	ベッドコントロールセンター設置 Bed Control Center established in the University Hospital
27年 4月 Apr. 2015	医学科定員が110人となる Capacity of Students admission of Medical course became 110 persons 寄附講座「慢性腎臓病（CKD）医療連携講座（岐阜県）」設置 Department of Chronic Kidney Disease established
27年 9月 Sept. 2015	術前管理センター設置 Preoperative Control Center established in the University Hospital
28年 8月 Aug. 2016	入院センター設置 Admission Center established in the university Hospital 臨床倫理室設置 Clinical Ethics Division established in the University Hospital
28年 10月 Oct. 2016	分娩部を周産期・生殖医療センターに名称変更 Birthing Center renamed to Center of reproductive and perinatal care
29年 1月 Jan. 2017	呼吸器センター設置 Respiratory Center established in the University Hospital
29年 4月 Apr. 2017	寄附講座「先端画像開発講座」設置 Department of Frontier Science for Imaging established 寄附講座「周術期女性医師活躍支援講座」設置 Department of Woman Doctor Active Support in Perioperative Medicine established 寄附講座「低侵襲・がん集学的治療学講座」設置 Department of minimally invasive and multidisciplinary treatment established
29年 6月 June 2017	さわやかサービス推進室設置 "Sawayaka" Quality Service Promotion Division established in the University Hospital
30年 4月 Apr. 2018	寄附講座「地域医療放射線医学講座」設置 Department of Community-based Radiology established
30年 8月 Aug. 2018	アレルギーセンター設置 Allergy Center established in the University Hospital
31年 4月 Apr. 2019	国際医療センター設置 International Medical Center established in the University Hospital 乳腺外科設置 Breast Surgery established in the University Hospital 神経内科・老年内科を脳神経内科に名称変更 Neurology and Geriatrics renamed to Neurology 第一外科を心臓血管外科に名称変更 Surgery I renamed to Cardiovascular Surgery 第二外科を消化器外科に名称変更 Internal Medicine II renamed to Digestive Surgery 精神神経科を精神科に名称変更 Psychiatry renamed to Psychiatry 遺伝子診療部をゲノム疾患遺伝子診療センターに名称変更 Clinical Genetics Division renamed to Genomic Diseases and Clinical Genetics Center
令和 2年 1月 Jan. 2020	看護師特定行為研修センター設置 Gifu university hospital training center for nurse designated procedures
2年 3月 Mar. 2020	共同研究講座「ファージバイオロジクス研究講座」設置 Joint Research Course of Phage Biologics Research Course established
2年 4月 Apr. 2020	大学院医学系研究科に「医療者教育学専攻」（修士課程）設置 Research Field of Health Professions Education (Master Course) established in Graduate School of Medicine
2年 7月 July 2020	寄附講座「虐待に関する救急医学講座（岐阜市民病院）」設置 Department of abuse prevention emergency medicine established

# 02 機構図

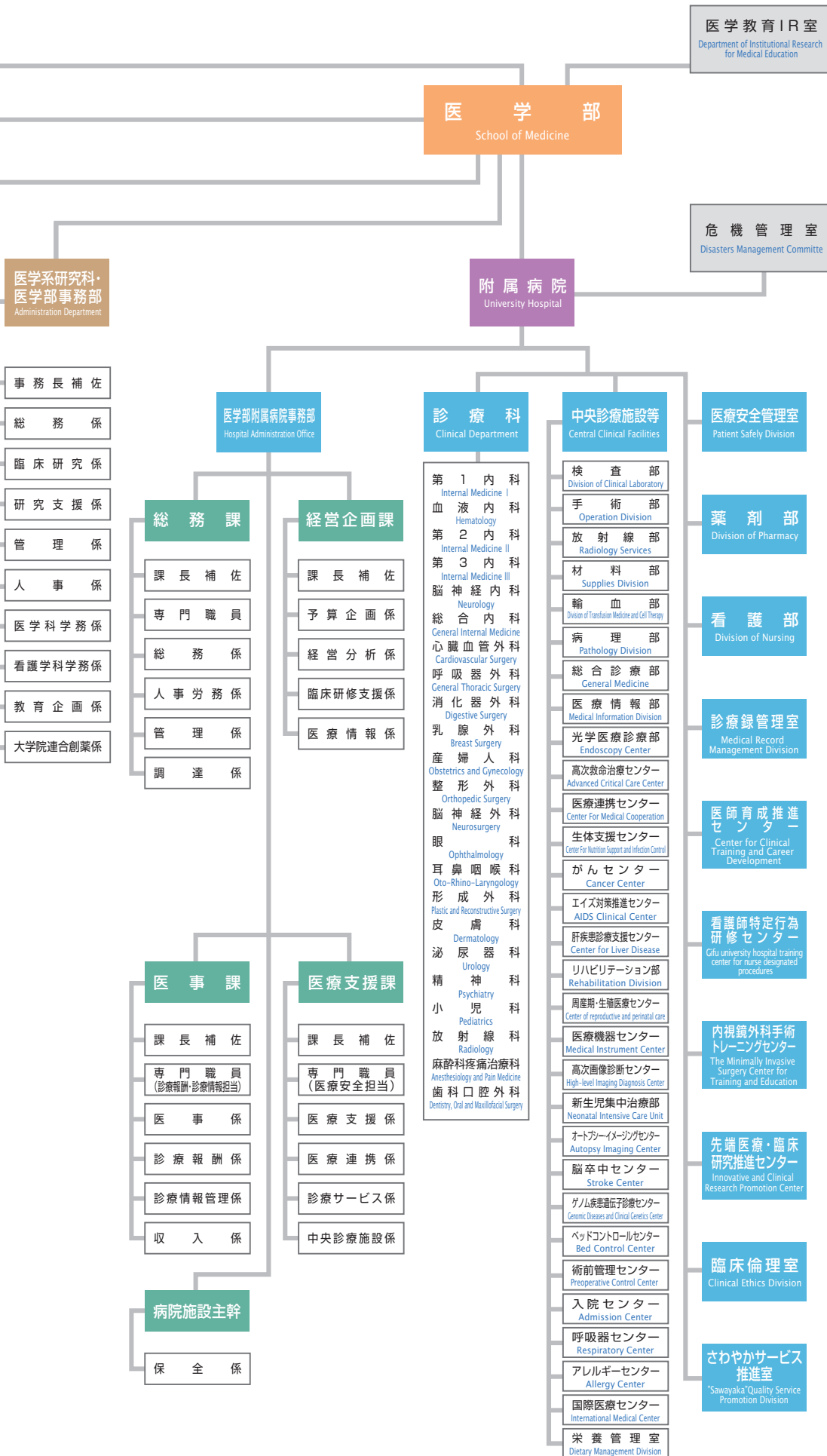
岐阜大学  
Gifu University



※連携分野

# Organization Chart

(令和2年8月1日現在)  
as of August 1, 2020



# 03 組織及び役職員

## Organization and Staff

研究科長・医学部長(併)  
Dean of Graduate School of Medicine, Dean of School of Medicine

附属病院長(併)  
Director of University Hospital

地域医療医学センター長(併)  
Director of Center for Regional Medicine

医学教育開発研究センター長(併)  
Director of Medical Education Development Center

中島 茂  
NAKASHIMA, Shigeru

吉田和弘  
YOSHIDA, Kazuhiro

牛越博昭  
USHIKOSHI, Hiroaki

藤崎和彦  
FUJISAKI, Kazuhiko



### 医学系研究科 Graduate School of Medicine

副研究科長(併) Associate Dean of Graduate School of Medicine

秋山治彦 AKIYAMA, Haruhiko

山口瞬 YAMAGUCHI, Shun

### 医科学専攻 Research Field of Medical Sciences

#### 分子・構造学講座 Division of Molecule and Structure

細胞情報学 Cell Signaling	教授 Professor	中島 茂 NAKASHIMA, Shigeru
薬理病態学 Pharmacology	教授 Professor	小澤 修 KOZAWA, Osamu
病原体制御学 Microbiology	教授 Professor	永井宏樹 NAGAI, Hiroki
寄生虫学・感染学 Parasitology and Infection	教授 Professor	前川洋一 MAEKAWA, Yoichi
遺伝発生学 Gene and Development	分野主任事務取扱 Administration	大西秀典 ONISHI, Hidenori
内分泌代謝病態学 Diabetes and Endocrinology	教授 Professor	矢部大介 YABE, Daisuke
小児病態学 Pediatrics	分野主任事務取扱 Administration	大西秀典 ONISHI, Hidenori
病態情報解析医学 Informative Clinical Medicine	分野主任事務取扱 Administration	出田貴康 IDETA, Takayasu

#### 神経統御学講座 Division of Neuroscience

高次神経形態学 Morphological Neuroscience	教授 Professor	山口 瞬 YAMAGUCHI, Shun
生理学 Physiology	分野主任事務取扱 Administration	安部 力 ABE, Chikara
組織・器官形成 Tissue and Organ Development	教授 Professor	國貞隆弘 KUNISADA, Takahiro
神経生物学 Neurobiology	教授 Professor	中川敏幸 NAKAGAWA, Toshiyuki
脳神経内科学 Neurology	教授 Professor	下畑享良 SHIOHATA, Takayoshi
精神病理学 Psychopathology	教授 Professor	塩入俊樹 SHIOIRI, Toshiki
脳神経外科学 Neurosurgery	教授 Professor	岩間 亨 IWAMA, Toru
耳鼻咽喉科学 Otolaryngology	教授 Professor	小川武則 OGAWA, Takenori
眼科学 Ophthalmology and Visual Sciences	分野主任事務取扱 Administration	川瀬和秀 KAWASE, Kazuhide
※脳病態解析学 Clinical Brain Sciences	客員教授 Visiting Professor	篠田 淳 SHINODA, Jun

※連携分野

#### 病態制御学講座 Division of Disease Control

解剖学 Anatomy	教授 Professor	千田隆夫 SENDA, Takao
分子病態学 Molecular Pathobiochemistry	教授 Professor	長岡 仁 NAGAOKA, Hitoshi
生命機能分子設計 Molecular Design and Synthesis	教授 Professor	大沢匡毅 OSAWA, Masatake
循環病態学 Cardiology	教授 Professor	大倉宏之 OKURA, Hiroyuki
呼吸病態学 Respirology	教授(併) Professor	大倉宏之 OKURA, Hiroyuki
高度先進外科学 General and Cardiothoracic Surgery	教授 Professor	土井 潔 DOI, Kiyoshi
整形外科学 Orthopaedic Surgery	教授 Professor	秋山治彦 AKIYAMA, Haruhiko
皮膚病態学 Dermatology	教授 Professor	清島真理子 SEISHIMA, Mariko
泌尿器科学 Urology	教授 Professor	古家 琢也 KOIE, Takuya
麻酔・疼痛制御学 Anesthesiology and Pain Medicine	教授 Professor	飯田宏樹 IIDA, Hiroki
口腔病態学 Oral and Maxillofacial Surgery	教授 Professor	柴田敏之 SHIBATA, Toshiyuki

#### 腫瘍制御学講座 Division of Tumor Control

腫瘍病理学 Tumor Pathology	教授 Professor	原 明 HARA, Akira
形態機能病理学 Pathology and Translational Research	教授 Professor	竹内 保 TAKEUCHI, Tamotsu
腫瘍外科学 Surgical Oncology	教授 Professor	吉田和弘 YOSHIDA, Kazuhiro
消化器病態学 Gastroenterology	教授 Professor	清水雅仁 SHIMIZU, Masahito
血液病態学 Hematology	教授(併) Professor	清水雅仁 SHIMIZU, Masahito
産科婦人科学 Obstetrics and Gynecology	教授 Professor	森重健一郎 MORISHIGE, Ken-ichirou
放射線医学 Radiology	教授 Professor	松尾政之 MATSUO, Masayuki
疫学・予防医学 Epidemiology and Preventive Medicine	教授 Professor	永田知里 NAGATA, Chisato
臨床腫瘍学 Clinical Oncology	教授(併) Professor	清水雅仁 SHIMIZU, Masahito



■ 医療管理学講座 Division of Medical Management

医療情報学 Biomedical Informatics	分野主任事務取扱 Administration	一宮 尚志 ICHINOMIYA, Takashi	法医学 Legal Medicine	教授 Professor	道上 知美 MICHIE, Tomomi
総合病態内科学 General Internal Medicine	教授 Professor	森田 浩之 MORITA, Hiroyuki	医学系倫理・社会医学 Biomedical Ethics and Social Medicine	教授 Professor	塚田 敬義 TSUKATA, Yukiyo
臨床薬剤学 Clinical Pharmacy	分野主任事務取扱 Administration	鈴木 昭夫 SUZUKI, Akio	産業衛生学 Occupational Health		
医療経済学 Health Economics	教授(併) Professor	永田 知里 NAGATA, Chisato	医学教育学 Medical Education	教授(併) Professor	鈴木 康之 SUZUKI, Yasuyuki
救急・災害医学 Emergency and Disaster Medicine	教授 Professor	小倉 真治 OGURA, Shinji		教授(併) Professor	藤崎 和彦 FUJISAKI, Kazuhiko

看護学専攻 Research Field of Nursing Science

■ 看護学教育領域 Division of Nursing Education

継続看護学教育  
Continuing Education in Nursing

■ 実践看護学領域 Division of Nursing Practice

母子看護学  
Maternal and Child Health Nursing

地域健康援助学  
Community Health Care Nursing

成人看護学  
Adult Nursing

医療者教育学専攻 Research Field of Health Professions Education

■ 領域 Divisions

医療者能力開発学  
Health Professions Training and Development

総合病態内科学  
General Internal Medicine

医療者教育プログラム開発学  
Health Professions Program Development

地域医療教育学  
Regional Medicine Education

医療系倫理・社会医学教育学  
Biomedical Ethics and Social Medicine Education

医師育成学  
Physician Clinical Training

寄附講座 Department of Integral Medicine

循環呼吸先端医学講座 Department of Cardiovascular and Respiratory Advanced Medicine	特任教授 Specially Appointed Professor	三上 敦 MIKAMI, Atsushi	先端画像開発講座 Department of Frontier Science for Imaging	特任准教授 Specially Appointed Associate Professor	兵藤 文紀 HYODO, Huminori
がん先端医療開発学講座 Department of Frontier Science for Surgical Oncology	特任教授 Specially Appointed Professor	高橋 孝夫 TAKAHASHI, Takao	周術期女性医師活躍支援講座 Department of Woman Doctor Active Support in Perioperative Medicine	特任准教授 Specially Appointed Associate Professor	杉山 陽子 SUGIYAMA, Yoko
地域腫瘍学講座 Department of Division for Regional Cancer Control	特任准教授 Specially Appointed Associate Professor	高井 光治 TAKAI, Koji	低侵襲・がん集学的治療学講座 Department of minimally invasive and multidisciplinary treatment	特任教授 Specially Appointed Professor	村瀬 勝俊 MURASE, Katsutoshi
地域医療運動器医学講座 Department of Regional Medicine and Musculoskeletal Science	特任准教授 Specially Appointed Associate Professor	伏見 一成 FUSHIMI, Kazunari	地域医療放射線医学講座 Department of Community-based Radiology	特任准教授 Specially Appointed Associate Professor	富松 英人 TOMIMATSU, Hideto
関節再建外科先端医療講座 Department of Advanced Joint Reconstructive Surgery	特任准教授 Specially Appointed Associate Professor	青木 隆明 AOKI, Takaaki	虐待に関する救急医学講座(岐阜市民病院) Department of abuse prevention emergency medicine	特任教授 Specially Appointed Professor	吉田 省造 YOSHIDA, Shozo

共同研究講座 Joint Research Course

ファージバイオロジクス研究講座 Phage biologics Research Course	特任准教授 Specially Appointed Associate Professor	安藤 弘樹 ANDO, Hiroki
--	--	-----------------------



## 医学部 School of Medicine

副学部長(併) Associate Dean of School of Medicine  
 秋山 治彦 AKIYAMA, Haruhiko  
 山口 瞬 YAMAGUCHI, Shun  
 足立 久子 ADACHI, Hisako

### 医学科 Medical Course

医学科長(併) Director of Medical Course  
 中島 茂 NAKASHIMA, Shigeru

#### ■ 学科目 Tutorial Course

人体構造学  
 神経構造機能学  
 分子医学  
 生体機能学  
 病原体学  
 薬理・中毒学

病理学  
 地域・産業保健学  
 循環器・呼吸器・腎尿路学  
 消化器・検査・血液腫瘍学  
 内分泌代謝学  
 脳神経学

精神・行動学  
 成育学  
 生命倫理・法医学  
 臨床遺伝・臨床倫理学  
 皮膚科学  
 免疫応答学

感覚器医学  
 運動器学  
 麻酔疼痛制御・救急災害  
 画像診断・放射線治療

### 看護学科 Nursing Course

看護学科長(併) Director of Nursing Course  
 足立 久子 ADACHI, Hisako

基礎看護学 Basic Health Science and Fundamental Nursing	教授 Professor	竹下美恵子 TAKESHITA, Mieko	成人看護学 Adult Nursing	教授 Professor	足立久子 ADACHI, Hisako
基礎看護学 Basic Health Science and Fundamental Nursing	教授 Professor	武藤吉徳 MUTOH, Yoshinori	成人看護学 Adult Nursing	教授 Professor	西本裕 NISHIMOTO, Yutaka
母子看護学 Maternal and Child Health Nursing	教授 Professor	井関敦子 ISEKI, Atsuko	成人看護学 Adult Nursing	教授 Professor	高橋由起子 TAKAHASHI, Yukiko
			地域健康援助学 Community Health Care Nursing	教授 Professor	纈纈朋弥 KOKETSU, Tomomi
			地域健康援助学 Community Health Care Nursing	教授 Professor	三好美浩 MIYOSHI, Yoshihiro

### 地域医療医学センター Center for Regional Medicine

教授 Professor  
 牛越博昭 USHIKOSHI, Hiroaki

## 医学教育開発研究センター Medical Education Development Center

(医学教育共同利用拠点) Collaboration Center for Medical Education

テュートリアル部門  
Tutorial Education Division

教授  
Professor

鈴木康之  
SUZUKI, Yasuyuki

バーチャルスキル部門  
Virtual Skill Division

教授  
Professor

藤崎和彦  
FUJISAKI, Kazuhiko

## 事務部 Administration Office

### 医学系研究科・医学部 Graduate School of Medicine and School of Medicine

事務長 桐山 敏  
KIRIYAMA, Satoshi

## 附属病院 University Hospital

### 医学部附属病院 Hospital

事務部長 早野 美里  
HAYANO, Misato

総務課長 畠山 哲大  
HATAKEYAMA, Takahiro

経営企画課長 坪井 豊  
TSUBOI, Yutaka

病院施設主幹 白井 隆司  
SHIRAI, Takashi

医事課長 太田 恵美子  
OTA, Emiko

医療支援課長 齋藤 敦  
SAITO, Atsushi

副院長(併) Deputy Director of University Hospital	森重健一郎 MORISHIGE, Kenichiro	秋山治彦 AKIYAMA, Haruhiko	土井 潔 DOI, Kiyoshi	清水雅仁 SHIMIZU, Masahito	廣瀬泰子 HIROSE, Yasuko
病院長補佐(併) Deputy of the Hospital Director	下畑亨良 SHIMOHATA, Takayoshi	古家琢也 KOIE, Takuya	矢部大介 YABE, Daisuke		

診療科 Clinical Department

第1内科 Internal Medicine I	科長(併) Director	清水雅仁 SHIMIZU, Masahito	脳神経外科 Neurosurgery	科長(併) Director	岩間 亨 IWAMA, Toru
血液内科 Hematology	科長(併) Director	清水雅仁 SHIMIZU, Masahito	眼 科 Ophthalmology	科長(併) Director	
第2内科 Internal Medicine II	科長(併) Director	大倉宏之 OKURA, Hiroyuki	耳鼻咽喉科 Oto-Rhino-Laryngology	科長(併) Director	小川武則 OGAWA, Takenori
第3内科 Internal Medicine III	科長(併) Director	矢部大介 YABE, Daisuke	形成外科 Plastic and Reconstructive Surgery	科長(併) Director	加藤久和 KATO, Hisakazu
脳神経内科 Neurology	科長(併) Director	下畑亨良 SHIMOHATA, Takayoshi	皮膚科 Dermatology	科長(併) Director	清島眞理子 SEISHIMA, Mariko
総合内科 General Internal Medicine	科長(併) Director	森田浩之 MORITA, Hiroyuki	泌尿器科 Urology	科長(併) Director	古家琢也 KOIE, Takuya
心臓血管外科 Cardiovascular Surgery	科長(併) Director	土井 潔 DOI, Kiyoshi	精神科 Psychiatry	科長(併) Director	塩入俊樹 SHIOIRI, Toshiki
呼吸器外科 General Thoracic Surgery	科長(併) Director	岩田尚 IWATA, Hisashi	小児科 Pediatrics	科長(併) Director	
消化器外科 Digestive Surgery	科長(併) Director	吉田和弘 YOSHIDA, Kazuhiro	放射線科 Radiology	科長(併) Director	松尾政之 MATSUO, Masayuki
産婦人科 Obstetrics and Gynecology	科長(併) Director	森重健一郎 MORISHIGE, Ken-ichiro	麻酔科疼痛治療科 Anesthesiology and Pain Medicine	科長(併) Director	飯田宏樹 IIDA, Hiroki
整形外科 Orthopaedic Surgery	科長(併) Director	秋山治彦 AKIYAMA, Haruhiko	歯科口腔外科 Dentistry, Oral and Maxillofacial Surgery	科長(併) Director	柴田敏之 SHIBATA, Toshiyuki

中央診療施設等 Central Clinical Facilities

検査部 Division of Clinical Laboratory	部長(併) Director	大倉宏之 OKURA, Hiroyuki	リハビリテーション部 Rehabilitation Division	部長(併) Director	秋山治彦 AKIYAMA, Haruhiko
手術部 Operation Division	部長(併) Director	飯田宏樹 IIDA, Hiroki	周産期・生殖医療センター Center of reproductive and perinatal care	センター長(併) Director	古井辰郎 FURUI, Tatsuro
放射線部 Radiology Services	部長(併) Director	松尾政之 MATSUO, Masayuki	医療機器センター Medical Instrument Center	センター長(併) Director	古井辰郎 FURUI, Tatsuro
材料部 Supplies Division	部長(併) Director	土井 潔 DOI, Kiyoshi	高次画像診断センター High-level Imaging Diagnosis Center	センター長(併) Director	松尾政之 MATSUO, Masayuki
輸血部 Division of Transfusion Medicine and Cell Therapy	部長(併) Director	清水雅仁 SHIMIZU, Masahito	新生児集中治療部 Neonatal Intensive Care Unit	部長(併) Director	
病理部 Pathology Division	部長(併) Director	原 明 HARA, Akira	オートプシーイメージングセンター Autopsy Imaging Center	センター長(併) Director	松尾政之 MATSUO, Masayuki
総合診療部 General Medicine	部長(併) Director	森田浩之 MORITA, Hiroyuki	脳卒中センター Stroke Center	センター長(併) Director	岩間 亨 IWAMA, Toru
医療情報部 Medical Information Division	部長(併) Director	青木光広 AOKI, Mitsuhiro	ゲノム疾患遺伝子診療センター Genomic Diseases and Clinical Genetics Center	センター長(併) Director	森重健一郎 MORISHIGE, Kenichiro
光学医療診療部 Endoscopy Center	部長(併) Director	清水雅仁 SHIMIZU, Masahito	ベッドコントロールセンター Bed Control Center	センター長(併) Director	古家琢也 KOIE, Takuya
高次救命治療センター Advanced Critical Care Center	センター長(併) Director	小倉真治 OGURA, Shinji	術前管理センター Preoperative Control Center	センター長(併) Director	飯田宏樹 IIDA, Hiroki
医療連携センター Center for Medical Cooperation	センター長(併) Director	清水雅仁 SHIMIZU, Masahito	入院センター Admission Center	センター長(併) Director	清水雅仁 SHIMIZU, Masahito
生体支援センター Center for Nutrition Support and Infection Control	センター長(併) Director	馬場尚志 BABA, Hisashi	呼吸器センター Respiratory Center	センター長(併) Director	岩田尚 IWATA, Hisashi
がんセンター Cancer Center	センター長(併) Director	森重健一郎 MORISHIGE, Kenichiro	アレルギーセンター Allergy Center	センター長(併) Director	
エイズ対策推進センター AIDS Clinical Center	センター長(併) Director	清水雅仁 SHIMIZU, Masahito	国際医療センター International Medical Center	センター長(併) Director	矢部大介 YABE, Daisuke
肝疾患診療支援センター Center for Liver Disease	センター長(併) Director	清水雅仁 SHIMIZU, Masahito	栄養管理室 Dietary Management Division	室長 Director	西村佳代子 NISHIMURA, Kayoko

医療安全管理室 Patient Safety Division

医療安全管理室 Patient Safety Division	室長(併) Director	熊田恵介 KUMADA, Keisuke
------------------------------------	-------------------	-------------------------

薬剤部 Division of Pharmacy

薬 剤 部 Division of Pharmacy	部長(併) Director	鈴木昭夫 SUZUKI, Akio
-------------------------------	-------------------	----------------------

看護部 Division of Nursing

看 護 部 Division of Nursing	部長 Director	廣瀬泰子 HIROSE, Yasuko
------------------------------	----------------	------------------------

診療録管理室 Medical Record Management Division

診 療 録 管 理 室 Medical Record Management Division	室長(併) Director	牛越博昭 USHIKOSHI, Hiroaki
---	-------------------	----------------------------

医師育成推進センター Center for Clinical Training and Career Development

医師育成推進センター Center for Clinical Training and Career Development	センター長(併) Director	下畑亨良 SHIMOHATA, Takayoshi
---	----------------------	------------------------------

看護師特定行為研修センター Gifu university hospital training center for nurse designated procedures

看護師特定行為研修センター Gifu university hospital training center for nurse designated procedures	センター長(併) Director	飯田宏樹 IIDA, Hiroki
---	----------------------	----------------------

内視鏡外科手術トレーニングセンター The Minimally Invasive Surgery Center for Training and Education

内視鏡外科手術トレーニングセンター The Minimally Invasive Surgery Center for Training and Education	センター長(併) Director	岩田尚 IWATA, Hisashi
---	----------------------	-----------------------

先端医療・臨床研究推進センター Innovative and Clinical Research Promotion Center

先端医療・臨床研究推進センター Innovative and Clinical Research Promotion Center	センター長(併) Director	秋山治彦 AKIYAMA, Haruhiko
--	----------------------	---------------------------

臨床倫理室 Clinical Ethics Division

臨 床 倫 理 室 Clinical Ethics Division	室長(併) Director	塚田敬義 TSUKATA, Yukiyoshi
---------------------------------------	-------------------	----------------------------

さわやかサービス推進室 "Sawayaka" Quality Service Promotion Division

さわやかサービス推進室 "Sawayaka" Quality Service Promotion Division	室長(併) Director	廣瀬泰子 HIROSE, Yasuko
--	-------------------	------------------------

## 04 職員現員数

Actual Number of Staffs

(令和2年5月1日現在) as of May 1, 2020

区 分 Classification		医学系研究科 Graduate School of Medicine	医学部 School of Medicine	附属病院 University Hospital	地域医療医学センター Center for Regional Medicine	医学教育開発研究センター Medical Education Development Center	計 Total
教育系職員 Academic Staff	教授 Professors	33	8	3		2	46
	准教授 Associate Professors	29	11	19		1	60
	講師 Lecturers	6		31			37
	助教 Assistant Professors	33	11	79	4	4	131
	助手 Research Assistant		1				1
	計 Subtotal	101	31	132	4	7	275
事務系職員 Clerical Staff	一般(一)	30		84			114
	一般(二)						
医療技術職員 Technical Staff				206			206
看護師(看護助手含む) Nurses (incl.assistant nurses)				767			767
合 計 Total		131	31	1189	4	7	1362

## 05 大学院学生数

Number of Students in Graduate School

## 1 医学系研究科学生定員及び現員

Capacity of Admission and Enrollment of Students in the Graduate School

(令和2年5月1日現在) as of May 1, 2020

研究科 Division	課程 Program	専 攻 Major	入学定員 Capacity of Admission	収容定員 Total Capacity	現 員 Enrollment										
					1年 1st year		2年 2nd year		3年 3rd year		4年 4th year		計 Total		
					男 Male	女 Female	男 Male	女 Female	男 Male	女 Female	男 Male	女 Female	男 Male	女 Female	
医学系 研究科 Graduate School of Medicine	博士課程 Doctoral	医科学専攻 Medical Sciences	47	188	32	12	21	8	17	8	65	30	135	58	
		再生医科学専攻 Regeneration and Advanced Medical Science	0	6					2	5				2	5
	修士課程 Master's	看護学専攻 Nursing Sciences	8	16	2	5	0	8						2	13
		医療者教育学専攻 Health Professions Education	6	6	4	2								4	2
計 Total			61	216	38	19	21	16	19	13	65	30	143	78	

## 2 学位(博士)授与数

Number of Doctor's Degrees

区 分 Classification		平成27年度 2015	平成28年度 2016	平成29年度 2017	平成30年度 2018	令和元年度 2019
博 士 (医 学)	課程博士 Graduated from Graduate School	31	21	27	25	30
	論文博士 Doctorate Graduate by Article	4	4	3	2	5
博 士 (再生医科学)	課程博士 Graduated from Graduate School	5	2	2	1	0
	論文博士 Doctorate Graduate by Article	0	1	1	0	0

## 3 学位(修士)授与数

Number of Master's Degrees

区 分 Classification	平成27年度 2015	平成28年度 2016	平成29年度 2017	平成30年度 2018	令和元年度 2019
修 士 (再生医科学)	14	9	10		
修 士 (看護学)	5	1	3	5	9

# 06 学部学生数

Number of Students in Under Graduate School

## 医学部(医学科及び看護学科)学生 Students of Medical and Nursing Courses

### 定員及び現員 Capacity of Admission and Enrollment

(令和2年5月1日現在) as of May 1, 2020

区分 Classification	入学定員 Capacity of Admission	収容定員 Total Capacity	現員 Enrollment													
			1年 1st year		2年 2st year		3年 3nd year		4年 4rd year		5年 5th year		6年 6th year		計 Total	
			男 Male	女 Female	男 Male	女 Female	男 Male	女 Female	男 Male	女 Female	男 Male	女 Female	男 Male	女 Female	男 Male	女 Female
医学科 Medical Course	110	660	76	30	75	39	83	30	77	36	70	39	73	32	454	206
看護学科 Nursing Course	80	330	4	77	2	76	4	82	2	81	-	-	-	-	12	316

### 入学状況 Number of Students Enrolled

区分 Classification	前期 The First Exam	後期 The Second Exam	推薦 Recommended	私費外国人留学生 Students from Abroad	その他(国費) Others	定員	志願者数	受験者数	合格者数	入学者数
						Capacity of Admission	Applicants	Examinees	Successful Candidates	Enrolled
医学科 Medical Course	平成30年度 2018	前期	後期	推薦	私費外国人留学生	32	388	336	33	32
		後期	推薦	私費外国人留学生	35	898	185	37	35	
		推薦	私費外国人留学生	43(28)	51(33)	51(33)	43(28)	43(28)		
		私費外国人留学生	若干名	2	2	1	1			
	令和元年度 2019	前期	後期	推薦	私費外国人留学生	32	270	229	32	32
		後期	推薦	私費外国人留学生	35	786	144	36	35	
		推薦	私費外国人留学生	43(28)	65(42)	65(42)	43(28)	43(28)		
		私費外国人留学生	若干名	5	5	2	2			
	令和2年度 2020	前期	後期	推薦	私費外国人留学生	37	410	365	37	37
		後期	推薦	私費外国人留学生	25	645	105	28	25	
		推薦	私費外国人留学生	48(28)	48(24)	48(24)	40(20)	40(20)		
		私費外国人留学生	若干名	7	7	1	1			
看護学科 Nursing Course	平成30年度 2018	前期	後期	推薦	社会人	47	143	134	52	50
		後期	推薦	社会人	20	184	77	22	21	
		推薦	社会人	10	47	47	10	10		
		社会人	3	5	4	0	0			
	令和元年度 2019	前期	後期	推薦	社会人	47	107	103	54	50
		後期	推薦	社会人	20	142	48	24	20	
		推薦	社会人	10	43	43	10	10		
		社会人	3	0	0	0	0			
	令和2年度 2020	前期	後期	推薦	社会人	42	110	104	49	47
		後期	推薦	社会人	20	162	50	21	18	
		推薦	社会人	15	42	42	15	15		
		社会人	3	3	3	0	0			

### 卒業生数 Number of Graduates

区分 Classification	平成26年度 2014	平成27年度 2015	平成28年度 2016	平成29年度 2017	平成30年度 2018	令和元年度 2019
医学科	男 Male	74	84	74	79	84
	女 Female	23	26	19	27	24
看護学科	男 Male	5	0	5	5	2
	女 Female	74	77	73	72	71
計 Total	176	187	171	183	168	181

※私費外国人留学生は、入学定員外。  
( )内は、地域枠を内数で示す。合格者は、追加合格を含む。

# 07 国際交流

International Exchange Programs

## 外国人留学生数 Number of Foreign Students

(令和2年5月1日現在) as of May 1, 2020

区分 Classification	中国 China	大韓民国 Korea	タイ Thai	フランス France	バングラデシュ Bangladesh	カザフスタン Kazakhstan	マレーシア Malaysia	計 Total
国費 State Expense		1	1					2
私費 Private Expense	6	1		1	2	1	1	12

### 部局間協定(7機関)

Agreements with Foreign Medical Schools

- 浙江大學医学院(中国)  
Zhejiang University School of Medicine (China)
- コンケン大学医学部(タイ)  
Faculty of Medicine Khon Kaen University (Thailand)
- 忠北大学医学部(韓国)  
Chungbuk National University College of Medicine (Korea)
- ハワイ大学医学部(米国)  
John A. Burns School of Medicine University of Hawaii (USA)
- 南フロリダ大学医学部(米国)  
University of South Florida Health (USA)
- ソウル大学校医科大学(韓国)  
Seoul National University College of Medicine
- シカゴ大学医学部(米国)  
The University of Chicago Medicine

### 協定締結日

- Date of Agreement  
2000. 12.4
- 2000. 12.18
- 2009. 4.17
- 2016. 8.24
- 2016. 10.20
- 2019. 4.11
- 2019. 6.3

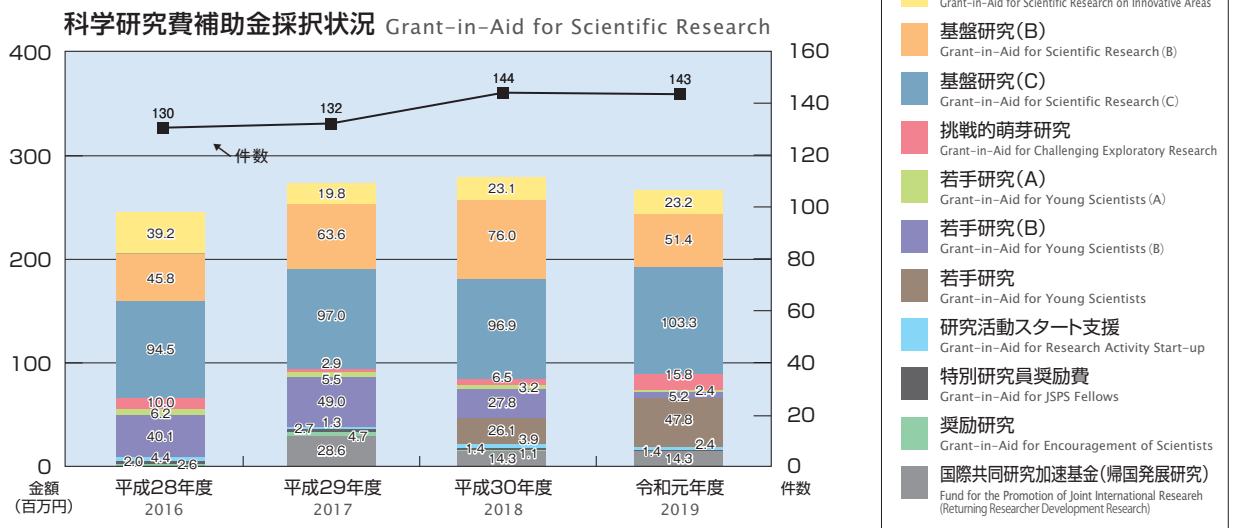
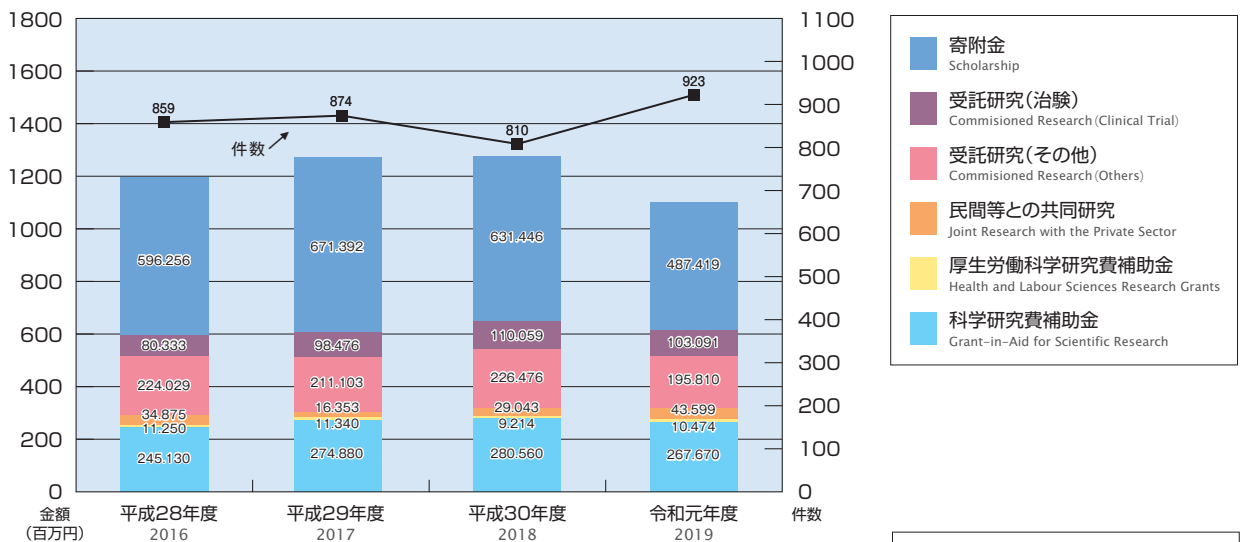
## 08 病理解剖件数(剖検率) Number of Pathological Autopsies (Autopsy rate)

区分 Classification	平成27年度 2015	平成28年度 2016	平成29年度 2017	平成30年度 2018	令和元年度 2019
病理解剖件数(剖検率) Number of Pathological Autopsies (Autopsy rate)	22 (7)	29 (10)	20 (8)	25 (7)	15 (5)

## 09 論文数 Number of Original Articles

	著書 Books		総説 Review Article		原著 Original		小計 Subtotal		合計 Total
	和文 Japanese	欧文 Western	和文 Japanese	欧文 Western	和文 Japanese	欧文 Western	和文 Japanese	欧文 Western	
平成28年 2016	93	15	118	10	165	323	376	348	724
平成29年 2017	106	11	135	8	142	338	383	357	740
平成30年 2018	97	4	105	8	144	352	346	364	710
令和元年 2019	98	12	88	21	99	362	285	395	680

## 10 外部資金受入状況 External Funds



# 11 地域医療医学センター

Center for Regional Medicine

## 目的 Aims

近年医師不足および偏在(地域空間的、専門診療科医師不足)が社会問題化し、これらを抜本的に解決するため、国の医師確保総合対策を踏まえ、2007年4月1日、地域医療医学センターを設置した。当センターでは“岐阜県内で充実した医師教育を実施することこそ医師確保につながる”をスローガンに、「卒前・卒後の地域医療人教育」(各専門領域において、プライマリケアから高度先進医療まで、どの地域の現場でも対応できる幅広い医療技術を身につけた臨床医の育成)を最大の任務と位置づけ、研修医が安心して県内でキャリアアップできる体制の構築を図ることを目標にしている。さらに地域医療の実態精査や医療機関同士の連携に基づいた「地域における医療体制の確保」、および「地域医療の学術的研究」を加え、これらの3本柱で組織的に業務・活動を展開している。なお、2012年4月1日に体制等を再構築した。

Center for Regional Medicine (CRM), originated from a department chair of Gifu University School of Medicine established in 2007, was chartered in April of 2012 as the department with a mission to fight urgently growing situations over a shortage of doctors and imbalanced regional distribution of medical care across rural areas in Gifu Prefecture, which has been promoted administratively under a national comprehensive policy of community-balanced provision of medical care service by Ministry of Health, Labor and Welfare.

Our supreme mission is to take the lead in nurturing and deploying medical professionals who contribute to regional medicine with comprehensive skills for “primary care to advanced care”, in no-matter-what circumstance, playing crucial roles on three pillars of education program, academic research, and systematization of regional medicine.

The system was reorganized in April, 2012.

## 役割 Scope

### (1) 医師の養成人員増と地域定着の促進

Size up an accommodation of residency program for regional medicine and promote constant deployment of specialists dedicated to rural community-based medical service

- ◇岐阜大学医学部地域枠推薦入試による医学部定員増
- ◇岐阜県医学生修学資金受給促進(第1種=地域枠入学者、および第2種)

### (2) 地域医療に従事する医師の養成と確保

Nurture specialists contributing to regional medicine

- ◇地域医療医学の卒前・卒後一貫教育システムの確立
  - 卒前：地域枠学生指導担当
    - 地域基盤型教育の充実～カリキュラムの開発
    - チーム医療と多職種間連携教育(Interprofessional Education:IPE)システムの開発
  - 卒後：岐阜県医師育成・確保コンソーシアムの運営(事務局担当)
    - ～初期臨床研修における「CRM地域医療研修」コーディネート
    - ～コンソーシアム構成病院間の教育連携体制の構築(合同セミナーなど)
    - ～岐阜県医学生修学資金受給者(第1種、第2種)の指定勤務・キャリアパス管理
    - ～臨床研修指導医養成講習会の開催
- ◇岐阜県地域医療研修検討会の運営

### (3) 地域医療関連機関との連携強化

Build up ties with regional medical institutes

- ◇以下の各機関との連携
  - 岐阜県健康福祉部医療整備課および地域医療推進課
  - 岐阜県医師育成・確保コンソーシアム構成病院および協力病院
  - 岐阜県医師会および岐阜県病院協会
  - 地域医療振興協会および同岐阜県支部会
  - 各自治体

### (4) へき地医療対策

Support rural and community medical care

- ◇岐阜県へき地医療支援機構との連携
- ◇地域医療振興協会岐阜県支部会との連携と相互人事交流

### (5) 地域医学研究

Conduct academic researches and investigations over regional medicine

- ◇地域医療実態調査研究～中長期的な医療ニーズシミュレーションと適正な医師配置
- ◇医学生修学資金制度とコンソーシアムのアウトカム評価研究
- ◇地域連携に基づく医療の質改善に関する研究(院内感染対策地域連携加算のアウトカム評価)
- ◇医師勤務環境改善に関する研究～勤務医負担軽減・病院経営に与える影響
- ◇地域特有の疾患要因等に関わる臨床および疫学研究

### (6) 女性医師就労支援

Support female doctors

- ◇岐阜大学医学部・同附属病院女性医師就労支援の会(事務局)
- ◇岐阜大学男女協同参画推進室との連携
- ◇岐阜県医師会勤務医部会女性医師就労支援事業とのコラボレート

# 12 医学教育開発研究センター（医学教育共同利用拠点）

Medical Education Development Center  
(Collaboration Center for Medical Education)

## 目的 Aims

2001年に医学教育に関する初の全国共同利用施設として設置された。2010年4月に医学教育共同利用拠点として認定を受け、2020年4月からさらに5年間の拠点継続が承認された。教員8名（教授2、特任教授1、准教授1、併任講師2、助教1、特任助教1）と事務職員によって運営されている。これまでに本学が推進してきた医学教育の推進普及を図り、全国の医学部、医療系大学、臨床研修病院と共同して、医学・医療教育のための人材育成、教育法の研究開発を行っている。2008年度より、博士課程（医学教育学）、2020年度より修士課程（医療者教育学）を開設した。

Medical Education Development Center (MEDC) had been established in 2001 as a central facility for the improvement of medical education in Japan. Mission of MEDC is to train medical educators, to facilitate good methods or strategy of medical education, and to develop effective teaching materials. Doctorate course for medical education has started in 2008, and Master course for health professions education has started in 2020.

## 研究内容 Research

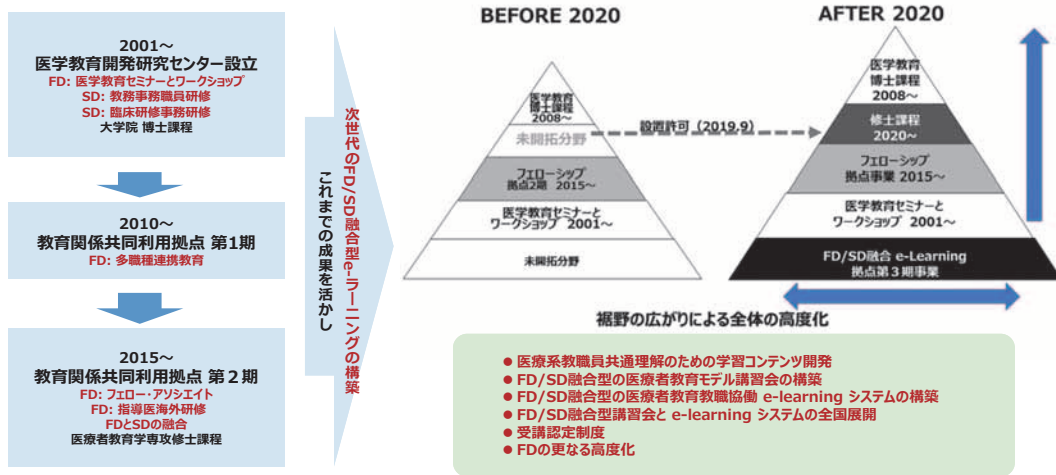
### テュートリアル部門 Tutorial Education Division

- ・ テュートリアル教育の普及と改良  
Promotion and improvement of PBL-tutorial
- ・ カリキュラム開発と評価  
Curriculum development and evaluation
- ・ e-learningシステムと教材開発  
Development of e-learning system and contents

### バーチャルスキル部門 Virtual Skill Division

- ・ 医療コミュニケーション教育の普及と改良  
Promotion and improvement of communication education
- ・ 臨床技能教育システムの開発  
Development of clinical skills training system
- ・ 多職種連携教育の開発  
Development of Interprofessional Education

## FD/SD融合型の医療者教育教職協働モデル講習会および e-learning システムの構築と全国展開 Establishment of nation-wide e-learning FD/SD program for healthcare educators and administrators



医療の質を、教育から高める

岐阜大学大学院 医学系研究科

## 医療者教育学専攻 修士課程 2020年4月開講

Master of Health Professions Education, Graduate School of Medicine

**設置の背景**

“世界”の潮流  
医療者教育学修士取得者がリーダーシップを発揮するのがグローバルスタンダード  
世界には修士課程128校

“日本”の動向  
医療者教育部門の設置が進み医療者教育を国内で体系的に学びたいというニーズが急増  
日本には修士課程ゼロ

岐阜大学の実績  
医学教育開発研究センターによる段階的な医療者教育能力開発プログラムの実績

**専攻概要**

**基本概要**  
入学定員：6名 中堅の医療指導者を想定（医師/歯科医師/薬剤師/看護師/理学療法士など）  
学位名：修士（医療者教育学）  
Master of Health Professions Education (MHPE)  
専任教員19名

**期待される入学生**  
様々な医療職種に深く関わる中堅の医療指導者に入学していただきこの修士課程で学んだ成果を活かして医療者教育分野のリーダーに成長してもらおう

**実践力重視**：教育現場の改善に必要な、厳選された理論と、実践スキルを体系的に学習  
**統合的必修**：各科目は、8つの体系的なテーマに配置され、横断的学びが可能

**世界標準の医療者教育を、日本で働きながら学ぶ**

e-learningとキャンパス学習の融合  
具体的事例に基づいた問題基盤型学習(ePBL)  
グローバルマインドを涵養  
McGill大学  
多職種共同学習と職種ごとのメンター  
学習を促進する体系的評価システム

修士後は多様な医療者教育部門のリーダーに  
医療系大学 教育部門の専任教員 教育改革先導と教育研究のリーダー  
医療機関 研修センター 指導責任者 卒業研修プログラム 新人教育の改善  
機構・行政 医療者教育政策 推進

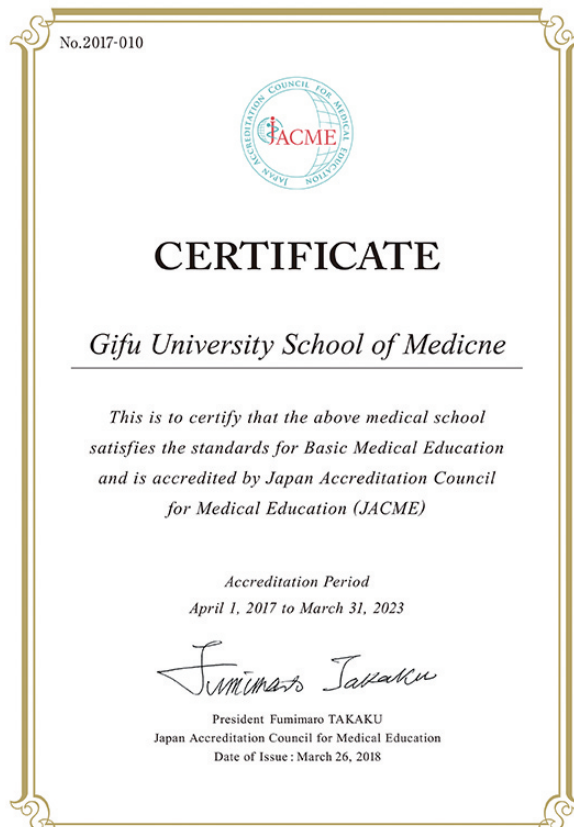
年次	月	テーマ	内容
1 年次	4/5	1	教育の多様性の広がり
	6/7	2	学びともの評価
	9/10	3	学びの総体的デザイン
	11/12	4	人材育成から組織改革へ
2 年次	1~3	5	教育実践の改善と教育研究 実践と知見の融合
	4~7	6	教育の専門性（選択）
	7	7	グローバルな視野（選択）
	9~2	8-2	実践と知見の融合（修論）



# 13 外部評価の実施

## Outside Evaluation

平成30年 3月 (一財)日本医学教育評価機構による評価の認定  
2018 Mar Accreditation by Japan Accreditation Council for Medical Education



# 14 附属病院の業務概況

Management of the University Hospital

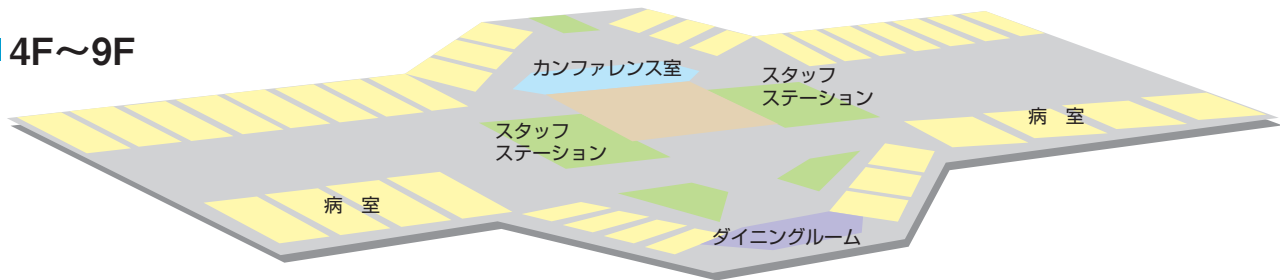
## 1 現況 Current State

(令和2年5月1日現在) as of May 1, 2020

- (1) 名称 岐阜大学医学部附属病院
- (2) 所在地 〒501-1194 岐阜市柳戸1番1  
TEL 058 (230) 6000  
FAX 058 (230) 6080  
ホームページ <https://www.hosp.gifu-u.ac.jp/>
- (3) 病院施設 敷地面積 124,336 m<sup>2</sup> (医学部・附属病院共有)  
建築延面積 72,572 m<sup>2</sup>
- (4) 開院日 平成16年6月1日
- (5) 許可病床数 614床 (一般577床・精神37床)
- (6) 標榜診療科目 内科  
消化器内科  
循環器内科  
腎臓内科  
呼吸器内科  
血液・感染症内科  
脳神経内科  
外科  
消化器外科  
心臓血管外科  
呼吸器外科  
乳腺外科  
産婦人科  
整形外科  
脳神経外科  
眼科  
耳鼻咽喉科  
形成外科  
皮膚科  
泌尿器科  
精神科  
小児科  
放射線科  
放射線診断科  
放射線治療科  
麻酔科  
歯科  
歯科口腔外科  
矯正歯科  
小児歯科  
救急科  
病理診断科  
リハビリテーション科

## 2 附属病院案内 Information of the University Hospital

### 4F~9F



9F 泌尿器科、腎移植外科、放射線科、RI病室、精神科、総合内科

8F 消化器外科、消化器内科、麻酔科疼痛治療科、血液・感染症内科

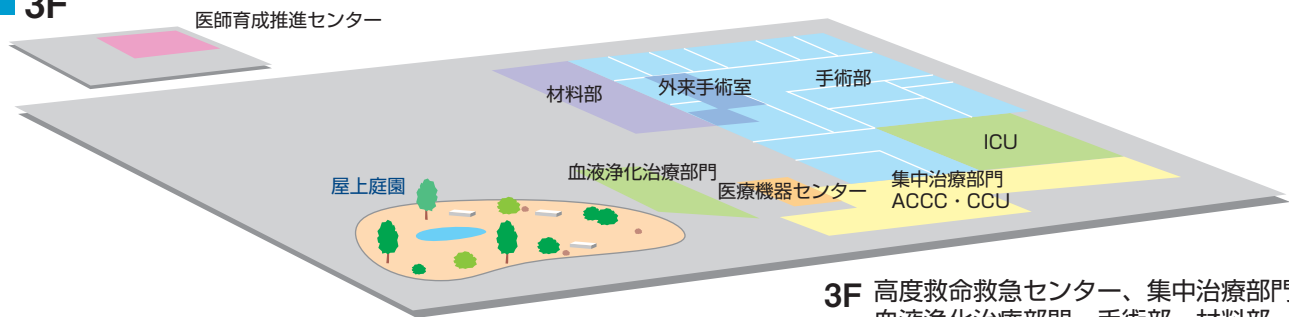
7F 糖尿病代謝内科、免疫・内分泌内科、消化器内科、皮膚科、脳神経内科、整形外科

6F 眼科、脳神経外科、歯科口腔外科、脳神経内科、消化器内科、耳鼻咽喉科・頭頸部外科、形成外科、救急科

5F 心臓血管外科、呼吸器外科、循環器内科、救急科、呼吸器内科、腎臓内科、乳腺外科、消化器外科、甲状腺外科

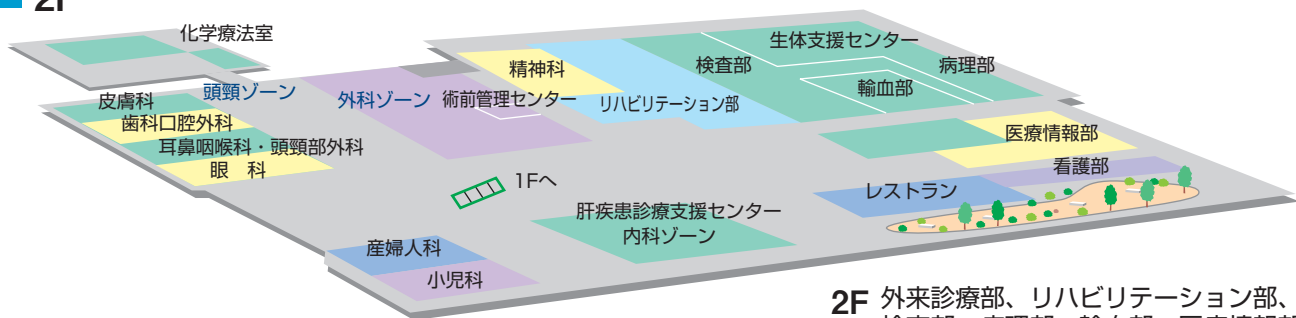
4F 小児科、新生児集中治療部、産婦人科、周産期・生殖医療センター

### 3F



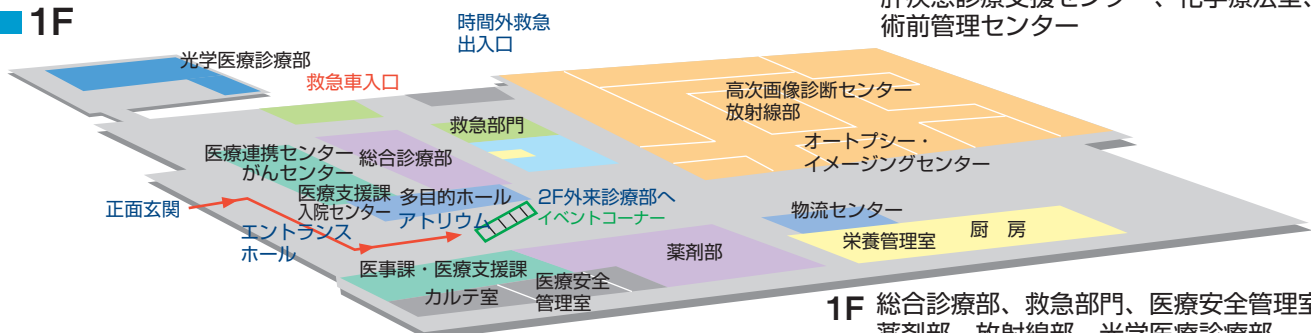
3F 高度救命救急センター、集中治療部門、血液浄化治療部門、手術部、材料部、医療機器センター、医師育成推進センター

### 2F



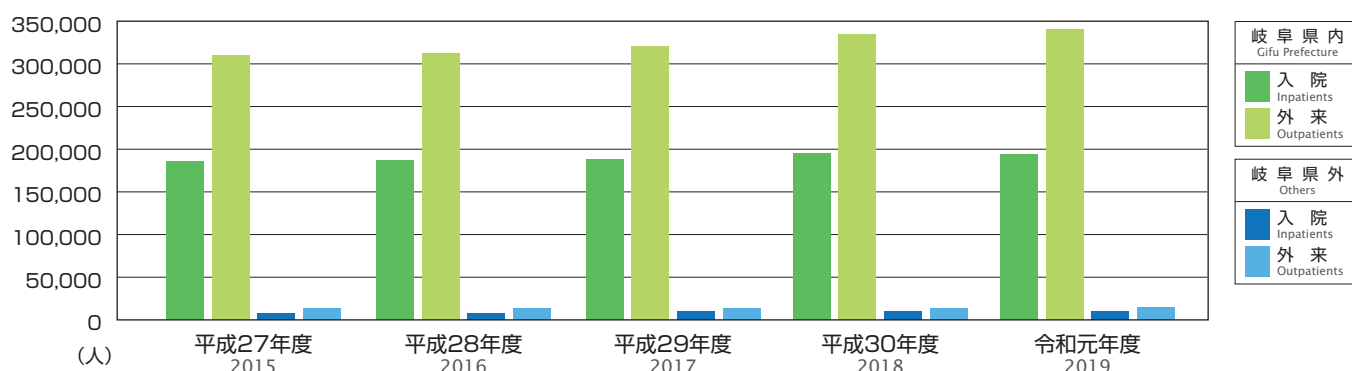
2F 外来診療部、リハビリテーション部、検査部、病理部、輸血部、医療情報部、看護部、生体支援センター、肝疾患診療支援センター、化学療法室、術前管理センター

### 1F



1F 総合診療部、救急部門、医療安全管理室、薬剤部、放射線部、光学医療診療部、医事課、医療支援課、医療連携センター、がんセンター、高次画像診断センター、栄養管理室、入院センター、オートブシー・イメージングセンター

### 3 地域別患者延数 Total Number Patients by Region



### 4 入院患者数及び外来患者数 Number of Inpatients and Outpatients

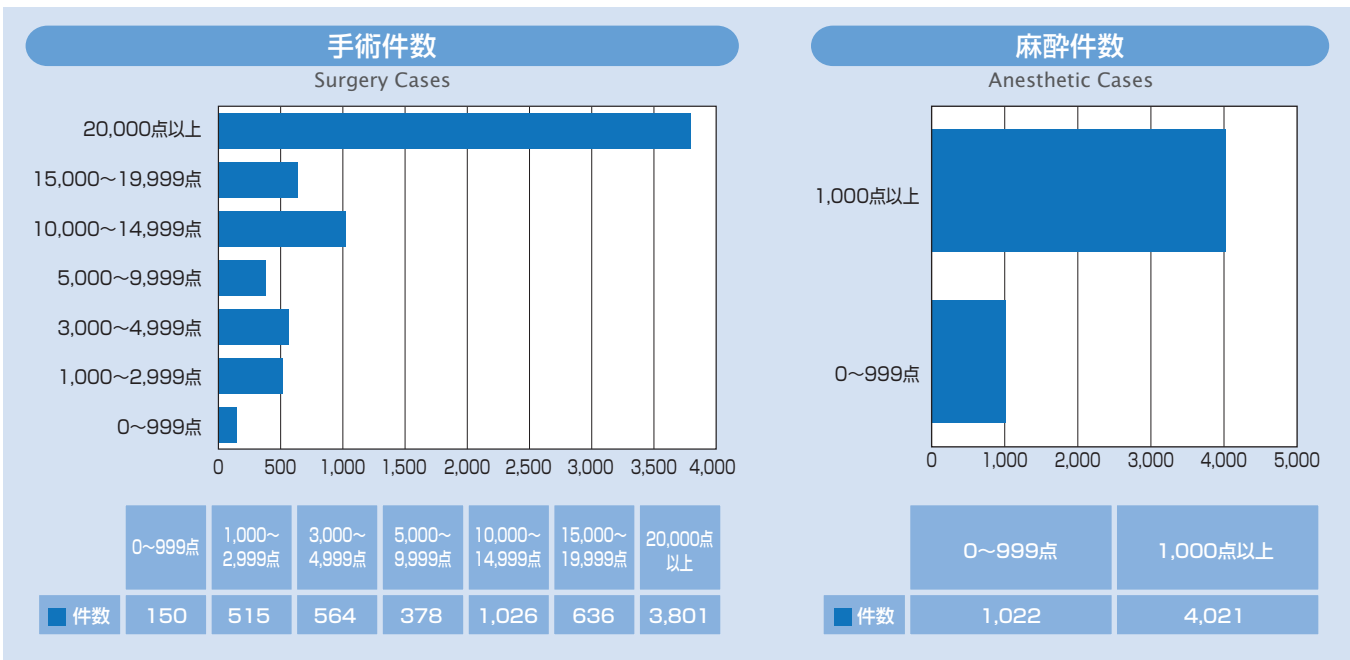
区 分 Classification		平成27年度 2015	平成28年度 2016	平成29年度 2017	平成30年度 2018	令和元年度 2019
入 院 Inpatients	患者延数	193,526人	194,685人	198,028人	204,341人	203,417人
	一日平均患者数	528.8人	533.4人	542.5人	559.8人	555.8人
	病床稼働率	86.1%	86.9%	88.4%	91.2%	90.5%
	入院稼働日数	366日	365日	365日	365日	366日
外 来 Outpatients	初診患者数	18,027人	17,028人	17,110人	18,287人	16,451人
	再診患者数	306,671人	308,541人	317,068人	329,496人	337,460人
	計	324,698人	325,569人	334,178人	347,783人	353,911人
	一日平均患者数	1,336.2人	1,339.8人	1,369.6人	1,425.3人	1,462.4人
	外来診療日数	243日	243日	244日	244日	242日

### 5 臨床検査件数 Number of Clinical Laboratory Tests

区 分 Classification		入 院 Inpatients	外 来 Outpatients	計 Total
一	般 検 査	31,350	80,380	111,730
血	液 学 的 検 査	227,323	290,668	517,991
生	化 学 的 検 査	1,168,027	1,900,524	3,068,551
免	疫 学 的 検 査	106,361	239,646	346,007
微	生 物 学 的 検 査	23,803	11,535	35,338
病	理 学 的 検 査	8,321	11,704	20,025
生 理 機 能 検 査	循 環 器 機 能 検 査	11,218	12,860	24,078
	脳・神 経 機 能 検 査	805	951	1,756
	呼 吸 機 能 検 査	1,760	9,986	11,746
	前 庭・聴 力 機 能 検 査	625	4,416	5,041
	眼 科 関 連 機 能 検 査	3,799	105,285	109,084
	超 音 波 検 査	19,549	18,317	37,866
	そ の 他 の 検 査	39,235	855	40,090
	計	76,991	152,670	229,661
採	血 ・ 採 液 等	5,838	84,339	90,177
内	視 鏡 検 査	2,635	11,177	13,812
そ	の 他 各 科 特 有 の も の	1,183	1,171	2,354
合	計	1,651,832	2,783,814	4,435,646

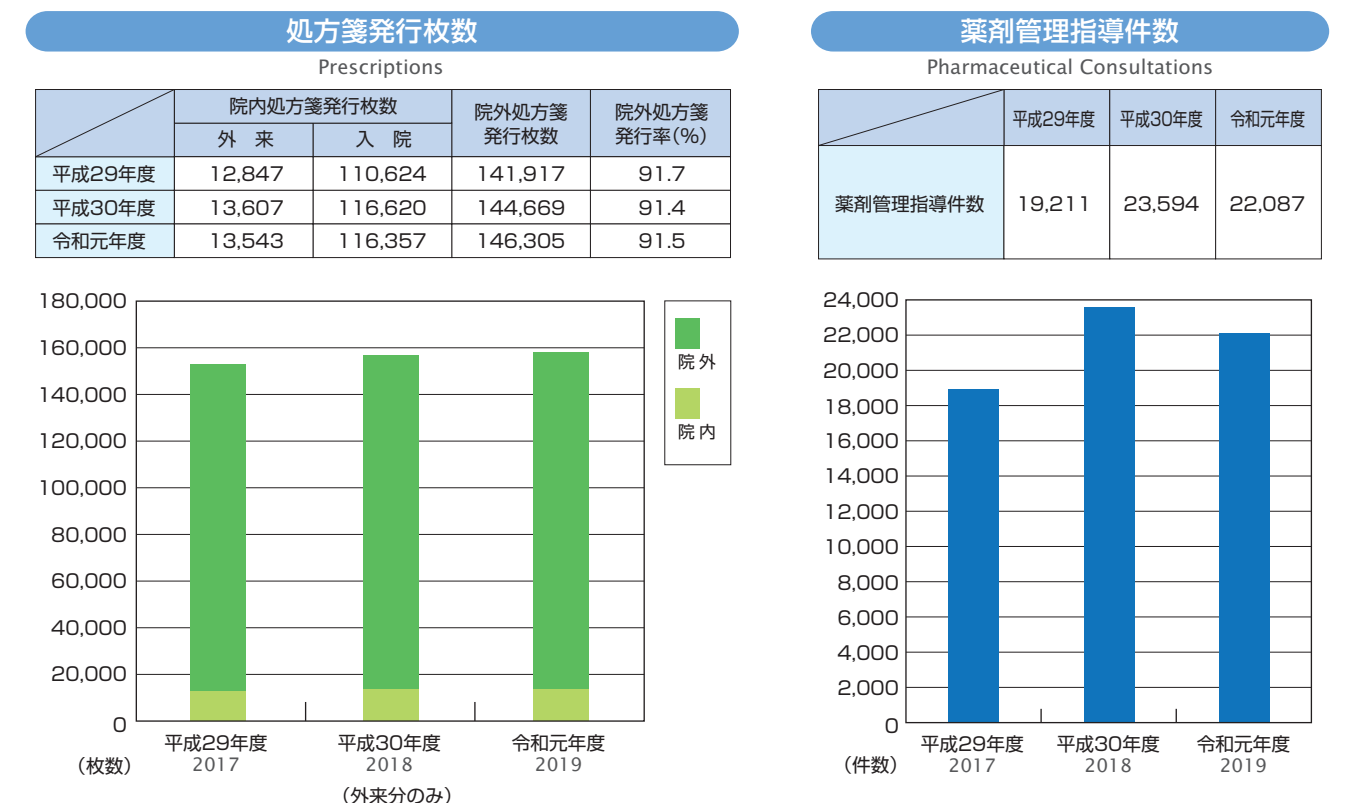
## 6 手術件数及び麻酔件数 Number of Operations and Anesthetic Cases

(令和元年度) (2019)



(手術室)  
Surgery Room

## 7 処方箋発行枚数・薬剤管理指導件数 Number of Prescriptions and Pharmaceutical Consultations



## 8 放射線件数及び治療件数

Number of Radiology Cases

(令和元年度) (2019)

区 分 Classification	患者数 Number of Patients				
	外 来 Outpatients	入 院 Inpatients	計 Subtotal	合 計 Total	
一般撮影 (単純)	呼吸器・循環器	20,381	11,648	32,029	76,630
	消化器	4,801	3,609	8,410	
	骨部	14,603	2,674	17,277	
	乳房	1,390	19	1,409	
	歯部	0	0	0	
	ポータブル撮影	1,120	11,854	12,974	
	手術室撮影	21	4,373	4,394	
	特殊撮影	11	3	14	
その他	99	24	123		
一般撮影 (造影)	単純透視撮影	1	37	38	2,807
	呼吸器	1	323	324	
	消化器	263	545	808	
	泌尿器	336	119	455	
	瘻孔造影	2	12	14	
	肝臓・胆嚢・膵臓造影	4	364	368	
	婦人科骨盤臓器造影	0	0	0	
	非血管系 I VR	52	529	581	
その他	87	132	219		
血管造影検査	頭・頸部血管造影 (検査)	14	216	230	1,910
	頭・頸部血管造影 (IVR)	27	118	145	
	心臓カテーテル法 (検査)	27	449	476	
	心臓カテーテル法 (IVR)	79	408	487	
	胸・腹部血管造影 (検査)	4	129	133	
	胸・腹部血管造影 (IVR)	52	292	344	
	四肢血管造影 (検査)	2	14	16	
	四肢血管造影 (IVR)	0	79	79	
その他	0	0	0		
X線CT検査	単純CT検査	18,060	6,529	24,589	32,531
	造影CT検査	6,293	1,649	7,942	
	特殊CT検査	0	0	0	
	その他	0	0	0	
MRI検査	単純MRI検査	9,108	2,434	11,542	14,446
	造影MRI検査	2,171	733	2,904	
	特殊MRI検査	0	0	0	
	その他	0	0	0	
核医学検査 (インビボ)	SPECT	793	535	1,328	3,925
	全身シンチグラム	183	55	238	
	部分 (静態) シンチグラム	102	91	193	
	甲状腺シンチグラム	7	17	24	
	部分 (動態) シンチグラム	38	0	38	
	ポジトロン断層撮影 (PET)	2,007	97	2,104	
その他	0	0	0		
核医学検査 (インビトロ)	in-vitro検査 (外注)	5,966	2,125	8,091	8,091
骨塩定量	骨塩定量	2,145	465	2,610	2,610
超音波検査	超音波検査	18,317	19,549	37,866	37,866
放射線治療	高エネルギー放射線照射	6,165	5,157	11,322	15,609
	直線加速器定位放射線治療	190	299	489	
	強度変調放射線治療	1,992	1,211	3,203	
	全身照射	0	13	13	
	密封小線源外部照射	0	0	0	
	密封小線源腔内照射	22	5	27	
	血液照射	95	426	521	
	組織内照射 (前立腺永久刺入療法)	0	27	27	
その他	6	1	7		
治療計画	治療計画	427	310	737	737
合 計		117,464	79,698	197,162	197,162



(PET-CT)

9 患者給食数 Number of Meals

(令和元年度) (2019)

区 分 Classification		特別食加算ができるもの Eligibility for Special Diets	その他のもの Others	計 Total	
一 般 食		0	89,470	89,470	
特 別 食	腎 臓 食	腎 炎 食	898	1	899
		ネフローゼ食	3,336	581	3,917
		腎 不 全 食	157	11	168
		透 析 食	1,337	23	1,360
	妊 娠 高 血 圧 症 候 群 食	63	1	64	
	高 血 圧 症 食	0	10,664	10,664	
	心 臓 疾 患 食	6,632	805	7,437	
	肝 臓 食	肝 炎 食	17	389	406
		肝 硬 変 食	2,720	361	3,081
	糖 尿 病 食	26,260	857	27,117	
	胃 ・ 腸 疾 患 食	2,590	2,769	5,359	
	術 後 食	5,586	1,895	7,481	
	濃 厚 流 動 食	0	8,661	8,661	
	治 療 乳	0	0	0	
	検 査 食	0	216	216	
	食	フエニールケトン尿症食	0	0	0
	瘵 臓 食	380	687	1,067	
痛 風 食	0	0	0		
脂 質 異 常 症 食	778	160	938		
そ の 他	179	8,418	8,597		
計	50,933	36,499	87,432		
合 計		50,933	125,969	176,902	

10 分娩数等 Number of Deliveries

区 分 Classification	平成27年度 2015	平成28年度 2016	平成29年度 2017	平成30年度 2018	令和元年度 2019
分 娩 数 Number of delivery	278	271	265	308	300
早 産 [ 3 7 週 未 満 ] Premature birth	67	78	57	56	58
帝 王 切 開 Cesarean section	145	139	114	146	146
ハ イ リ ス ク 妊 娠 High risk pregnancy	175	167	151	185	175
[母体側] maternal	160	159	140	170	160
[胎児側] fetus	15	8	11	15	15
出 産 前 診 断 率 Percentage of antenatal diagnosis	98.0%	98.0%	98.0%	98.0%	98.0%
侵 襲 的 胎 児 検 査 Invasive fetal examination	7	6	10	9	12
胎 児 治 療 Fetal therapy	0	0	0	0	0

## 11 認定施設等 Accreditation of Academic Society

### 基本領域学会

日本内科学会（認定医教育施設）	日本泌尿器科学会（専門医教育施設）
日本小児科学会（専門医研修施設）	日本脳神経外科学会（研修プログラム認定施設・基幹施設）
日本皮膚科学会（認定専門医主研修施設）	日本医学放射線学会（専門医総合修練機関）
日本精神神経学会（精神科専門医制度研修施設）	日本麻酔科学会（認定病院）
日本外科学会（外科専門医制度修練施設）	日本病理学会（研修認定施設 B・病理専門研修プログラム基幹施設）
日本整形外科学会（認定医制度研修施設）	日本臨床検査医学会（認定研修施設）
日本産科婦人科学会（研修プログラム認定施設・基幹施設）	日本救急医学会（指導医指定施設）
日本眼科学会（専門医研修施設）	日本形成外科学会（研修プログラム認定施設・基幹施設）
日本耳鼻咽喉科学会（専門医研修プログラム認定施設・基幹施設）	日本リハビリテーション医学会（研修施設）

### Subspecialty領域学会

日本消化器病学会（専門医認定施設）	日本内分泌学会（認定教育施設）
日本循環器学会（認定循環器専門医研修施設）	日本リウマチ学会（教育施設）
日本呼吸器学会（認定施設）	日本アレルギー学会（教育施設）
日本血液学会（認定血液研修施設）	日本感染症学会（認定研修施設）
日本神経学会（専門医教育施設）	日本消化器外科学会（専門医修練施設）
日本老年医学会（認定施設）	心臓血管外科専門医認定機構（基幹施設）
日本腎臓学会（研修施設）	呼吸器外科専門医合同委員会（基幹施設）
日本肝臓学会（認定施設）	日本放射線腫瘍学会（認定施設）
日本糖尿病学会（認定教育施設）	

### 関連学会その他

日本消化器内視鏡学会（認定指導施設）	関連 10 学会構成
日本気管食道科学会（専門医研修施設（咽喉系））	日本ステンドグラフト実施基準管理委員会（実施施設）
日本輸血・細胞治療学会 （認定医制度指定施設・認定輸血検査技師制度指定施設・認定診療輸血看護師制度指定研修施設）	日本病院薬剤師会 （がん薬物療法認定薬剤師研修事業研修施設・H1V感染症薬物療法認定薬剤師養成研修施設）
日本人類遺伝学会（専門医制度研修施設）	日本呼吸器内視鏡学会（専門医認定施設）
日本透析医学会（専門医認定施設）	日本緩和医療学会（認定研究施設）
日本臨床腫瘍学会（認定研修施設）	婦人科悪性腫瘍化学療法研究機構（登録参加施設）
日本総合病院精神医学会（一般病院連携精神専門医研修施設）	日本脊椎脊髄病学会（クリニカルフェロー施設）
日本ペインクリニック学会（指定研修施設）	日本外傷学会（専門医研修施設）
日本脳卒中学会（専門医認定制度研修教育病院）	日本胆道学会（認定指導医制度指導施設）
日本臨床細胞学会（認定施設・教育研修施設）	日本医療薬学会（がん専門薬剤師研修施設・認定薬剤師制度研修施設・薬物療法専門薬剤師研修施設）
日本肝胆膵外科学会（高度技能専門医制度認定修練施設）	日本認知症学会（教育施設）
日本乳癌学会（認定施設）	日本心臓血管麻酔学会（専門医認定施設）
日本心血管インターベンション治療学会（研修施設）	日本救急撮影技師認定機構（実地研修施設）
日本婦人科腫瘍学会（専門医制度指定修練施設）	日本不整脈心電学会（不整脈専門医研修施設）
日本核医学会（専門医教育病院）	日本インターベンショナルラジオロジー学会（専門医修練認定施設）
日本静脈経腸栄養学会 （栄養サポートチーム（NST）専門療法士認定教育施設・NST稼働施設認定）	日本心臓リハビリテーション学会（心臓リハビリテーション研修施設）
日本老年精神医学会（専門医制度認定施設）	日本脳神経血管内治療学会（研修施設）
日本急性血液浄化学会（認定指定施設）	日本高血圧学会（専門医認定施設）
日本産科婦人科内視鏡学会（認定研修施設）	日本航空医療学会（認定施設）
日本がん治療認定医機構（認定研修施設）	日本栄養療法推進協議会（NST稼働施設）
日本大腸肛門病学会（認定施設）	日本内分泌外科学会（専門医制度認定施設）
日本食道学会（全国登録認定施設・食道外科専門医認定施設）	日本熱傷学会（熱傷専門医認定研修施設）
日本環境感染学会（認定教育施設）	日本消化管学会（胃腸科指導施設（暫定処置））
日本口腔外科学会（認定研修施設）	日本動脈硬化学会（専門医認定教育施設）
日本プライマリ・ケア連合学会（研修プログラム認定施設）	日本脈管学会（研修指定施設）
日本病態栄養学会（専門医研修認定施設）	日本病態栄養学会・日本栄養士会認定 （がん病態栄養専門管理栄養士研修実地修練施設）
日本口腔科学会（認定研修施設）	日本東洋医学会（指定研修施設）
日本 Awake Surgery 学会（覚醒下脳手術認定施設）	日本臓器移植ネットワーク（腎臓移植施設）
日本女性医学会（専門医制度認定研修施設）	日本輸血・細胞治療学会（指定研修施設）
日本甲状腺学会（認定専門医施設）	日本小児神経学会（小児神経科専門医制度研修施設）
日本周産期・新生児医学会（周産期専門医（新生児）暫定補完認定施設）	日本生殖医学会（認定研修施設）
日本手外科学会（認定研修施設）	日本頭頸部外科学会（頭頸部がん専門医研修施設）
日本集中治療医学会（専門医研修施設）	日本病院総合診療医学会（認定施設）
非血縁者間造血幹細胞移植認定施設	
非血縁者間骨髄採取認定施設	







## 13 外部評価の実施 Outside Evaluation

平成28年12月 (財)日本医療機能評価機構による評価の認定  
2016 Dec Accreditation by Japan Council for Quality Health Care



附属病院 University Hospital

# 15 土地及び建物

## Campus and Buildings

### 1 土地 Campus

(令和2年5月1日現在) as of May 1, 2020

区 分 Classification	敷 地 面 積 (m <sup>2</sup> ) Area	所 在 地 Location
医 学 部 School of Medicine	124,336	岐阜市柳戸1番1 1-1Yanagido, Gifu City
附 属 病 院 University Hospital		

### 2 建 物 Buildings

#### 医学部 School of Medicine

(令和2年5月1日現在) as of May 1, 2020

区 分 Classification	建 築 面 積 (m <sup>2</sup> ) Building Area	延 面 積 (m <sup>2</sup> ) Total Floor Area
医 学 部 本 館 School of Medicine Main Building	4,662	32,476
医学部看護学科棟 Nursing Course Building	1,417	7,060
医学部生命科学棟 School of Medicine Life Science Building	1,697	6,582
医学部教育・福利棟 School of Medicine Education and Supporting Services Building	1,287	3,774
医学部記念会館 School of Medicine Memorial Hall	563	928
医学図書館 Medical Library	698	2,032
渡り廊下(医学部～病院) Roofed Passage	112	228
そ の 他 Others	777	1,080
合 計 Total	11,213	54,160

#### 附属病院 University Hospital

(令和2年5月1日現在) as of May 1, 2020

区 分 Classification	建 築 面 積 (m <sup>2</sup> ) Building Area	延 面 積 (m <sup>2</sup> ) Total Floor Area
附 属 病 院 University Hospital Main Building	16,153	61,041
北 診 療 棟 North Clinical Building	868	2,754
看 護 職 員 宿 舎 Nurses' Accommodation	739	3,016
中 央 設 備 室 Central Observation Room	2,006	2,804
ドクターヘリ格納庫 Air Ambulance Hangar	270	270
そ の 他 Others	2,648	2,687
合 計 Total	22,684	72,572



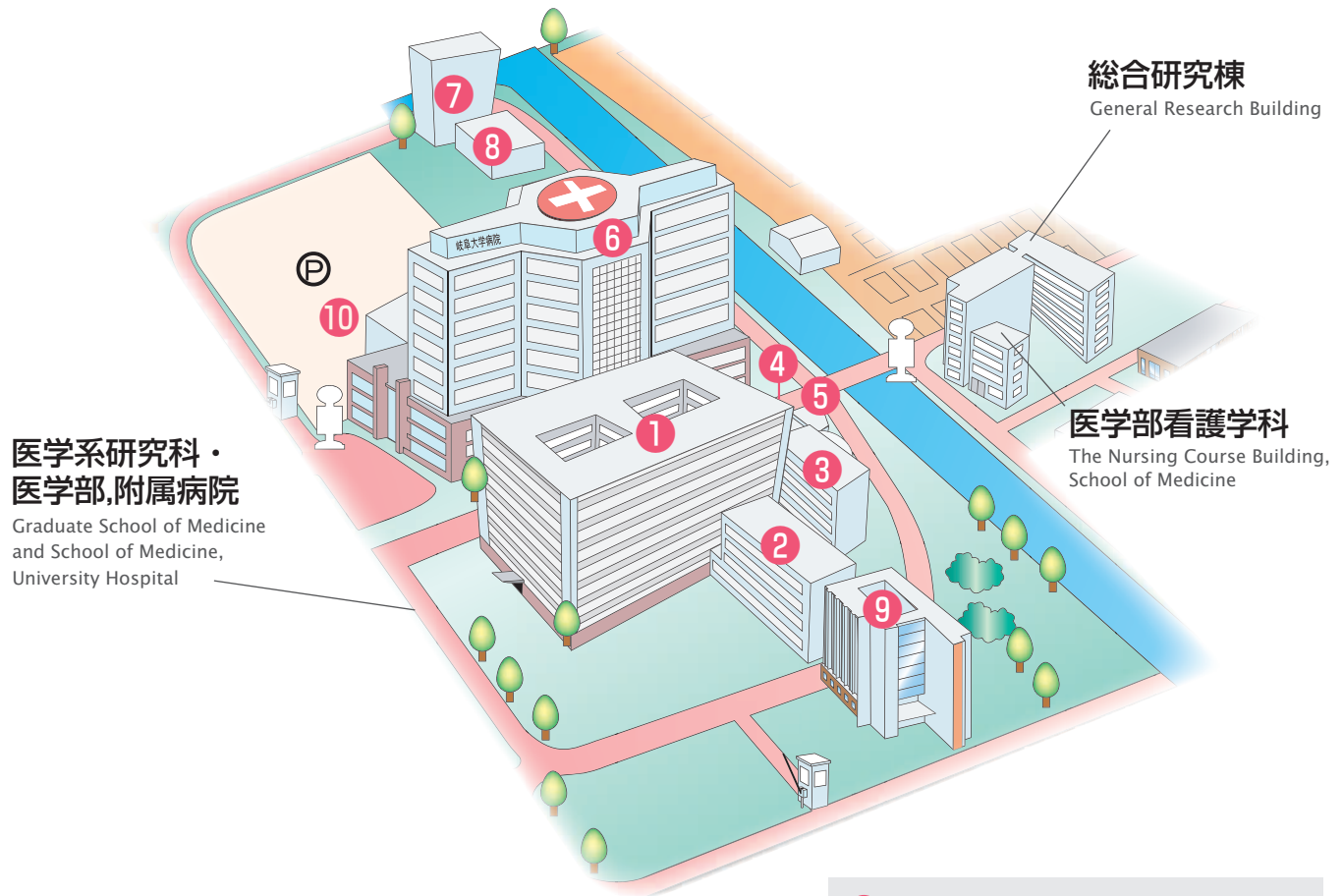
医学部本館 School of Medicine Main Building

# 16 建物配置図

## Campus Map

### 医学部及び附属病院

School of Medicine and University Hospital



医学系研究科・  
医学部,附属病院  
Graduate School of Medicine  
and School of Medicine,  
University Hospital

総合研究棟  
General Research Building

医学部看護学科  
The Nursing Course Building,  
School of Medicine



医学部看護学科 Nursing Course Building

- ① 医学部本館  
School of Medicine Main Building
- ② 医学部生命科学棟  
School of Medicine Life Science Building
- ③ 医学部教育・福利棟  
School of Medicine Education and  
Supporting Services Building
- ④ 医学部記念会館  
School of Medicine Memorial Hall
- ⑤ 医学図書館  
Medical Library
- ⑥ 附属病院  
University Hospital
- ⑦ 看護職員宿舎  
Nurses' Accomodation
- ⑧ 中央設備室  
Central Observation Room
- ⑨ 岐阜薬科大学  
Gifu Pharmaceutical University
- ⑩ 北診療棟  
North Clinical Building

## 17 所在地略図

Location Map



## 交通 Access

- 岐阜バス ..... JR岐阜駅前及び名鉄岐阜駅前 〈岐阜大学・病院線〉「岐阜大学病院」行乗車, 岐阜大学病院 (下車)  
Gifu Bus

From JR Gifu Eki Mae or Meitetsu Gifu Eki Mae to Gifu University Hospital  
on the Gifu University Hospital Line or Ginan-cho Line



### 腑分の図

FUWAKE NO ZU

守屋多々志画伯

Artist Tadashi Moriya

腑分の図 原寸 150cm×105cm

Picture of Necropsy Original Size: 150cm × 105cm

#### 御寄贈の経緯

Donation of Picture of Necropsy

守屋先生は、奈良法隆寺の壁画のお仕事をされた日本画壇切っの重鎮であり、この腑分けの図は、昭和22年当時に岐阜県立女子医学専門学校長山口新平先生の依頼により、画伯の姉婿であられた女子医専教授稲葉左馬吉先生の御斡旋によって、本学へ御寄贈になったもので、現在医学部本館1階エントランスホールに掲げられています。

The Picture of Necropsy by Mr. Moriya, one of the leaders in the world of Japanese art and a reproducer of wall paintings at Horyuji Temple in Nara, was donated to the University in 1947. This was made possible by Shinpei Yamaguchi, the principal of the Gifu Prefectural Girls Medical College, who asked Dr. Makichi Inaba, a professor at the college and the husband of Mr. Moriya's elder sister, to ask Mr. Moriya to donate the painting to the university. The picture is currently displayed in the first floor entrance hall of the School of Medicine main building.



## 所在地・電話番号

### Location and Telephone Numbers

---

大学院医学系研究科	Graduate School of Medicine
医学部	School of Medicine
医学部附属病院	University Hospital
医学部附属地域医療医学センター	Center for Regional Medicine
医学教育開発研究センター (医学教育共同利用拠点)	Medical Education Development Center (Collaboration Center for Medical Education)
〒501-1194 岐阜市柳戸1番1	1-1 Yanagido, Gifu City, 501-1194 Japan
TEL 058-230-6000	
FAX 058-230-6060(医学部)	(School of Medicine)
058-230-6080(附属病院)	(University Hospital)

---

URL <http://www.med.gifu-u.ac.jp/>(医学部)  
<https://www.hosp.gifu-u.ac.jp/>(病院)